

# Mecanismo Nacional de Armonización y Concordancia (CHAT)

Un mecanismo para abordar los desafíos de armonización y concordancia mediante la evaluación de los puntos fuertes y la eficacia de las asociaciones en la respuesta nacional al sida



**ONUSIDA**  
PROGRAMA CONJUNTO DE LAS NACIONES UNIDAS SOBRE EL VIH/SIDA

ACNUR  
UNICEF  
PMA  
PNUD  
UNFPA  
ONUDD  
OIT  
UNESCO  
OMS  
BANCO MUNDIAL



BANCO MUNDIAL

ONUSIDA/07.17S / JC1321S (versión española, septiembre de 2007)

Versión original inglesa, UNAIDS/07.17E / JC11321E, junio de 2007:

*Country Harmonization and Alignment Tool: A tool to help address harmonization and alignment challenges by assessing strengths and effectiveness of partnerships.*

Traducción – ONUSIDA

© Programa Conjunto de las Naciones Unidas sobre el VIH/Sida (ONUSIDA) 2007. Reservados todos los derechos.

Las denominaciones empleadas en esta publicación y la forma en que aparecen presentados los datos que contiene no implican, por parte del ONUSIDA, juicio alguno sobre la condición jurídica de países, territorios, ciudades o zonas, o de sus autoridades, ni respecto del trazado de sus fronteras o límites.

El ONUSIDA no garantiza que la información contenida en la presente sea completa y correcta, y no se responsabiliza de los posibles daños y perjuicios que pudieran producirse como resultado de su utilización.

---

Catalogación por la Biblioteca de la OMS

Mecanismo Nacional de Armonización y Concordancia (CHAT): un mecanismo para abordar los desafíos de armonización y concordancia mediante la evaluación de los puntos fuertes y la eficacia de las asociaciones en la respuesta nacional al sida.

“ El Mecanismo Nacional de Armonización y Concordancia (CHAT) fue desarrollado por el ONUSIDA y el Banco Mundial ...”

— Agradecimientos.

“ONUSIDA/07.17S / JC1321S”.

1.Infecciones por VIH – prevención y control. 2. Síndrome de inmunodeficiencia adquirida – prevención y control. 3.Programas nacionales de salud. 4.Evaluación de programas. 5.Cooperación internacional. I.ONUSIDA. II.Banco Mundial.

ISBN 978 92 9173 582 2

(Clasificación NLM: WC 503.6)

---

## **Mecanismo Nacional de Armonización y Concordancia (CHAT)**

Un mecanismo para abordar los desafíos de armonización y concordancia mediante la evaluación de los puntos fuertes y la eficacia de las asociaciones en la respuesta nacional al sida

Septiembre de 2007  
Ginebra, Suiza

## Agradecimientos

El Mecanismo Nacional de Armonización y Concordancia (CHAT) fue desarrollado por el ONUSIDA y el Banco Mundial en respuesta a la recomendación 4.1 del *Equipo Mundial Especial sobre Mejoramiento de la Coordinación del Sida entre Instituciones Multilaterales y Donantes Internacionales* para preparar un mecanismo con el fin de “ayudar a las autoridades nacionales coordinadoras del sida (en colaboración con organismos asociados internacionales) a evaluar

- 1) la participación y el grado de compromiso de los asociados del país en la respuesta nacional; y
- 2) el grado de armonización y concordancia entre asociados internacionales”.

El CHAT se ha armonizado con el marco de vigilancia de París, de la Organización de Cooperación y Desarrollo Económicos (OCDE), y utiliza la experiencia de la labor similar realizada en Mozambique y Zambia. Se entregaron informes de los progresos realizados a la Junta Coordinadora del Programa del ONUSIDA en junio y diciembre de 2006, el último de los cuales avalaba el proceso y “reconocía la importancia del Mecanismo Nacional de Armonización y Concordancia para mejorar la rendición de cuentas a nivel de país como instrumento para identificar oportunidades a fin de lograr una mayor armonización y concordancia como parte de los exámenes nacionales de las actividades sobre el sida” (Decisión de la JCP 4.5).

El ensayo piloto del CHAT sobre el terreno se llevó a cabo en siete países (Botswana, Brasil, República Democrática del Congo, Indonesia, Nigeria, Somalia, Zambia), y se aseguró una importante participación de la sociedad civil nacional, además del pleno apoyo y las opiniones de los asociados nacionales e internacionales en los países del proyecto piloto.

Gran parte del desarrollo y la preparación del ensayo estuvo a cargo de Anne Gillies, por contrato con el ONUSIDA; Sarah Pouzevara ha brindado apoyo en la organización y diseño del documento final. Agradecemos las importantes contribuciones recibidas de muchas fuentes, en especial de representantes de autoridades nacionales coordinadoras de la respuesta al sida, de la sociedad civil y los consultores nacionales que intervinieron en los proyectos piloto en los distintos países.

## Acerca de esta guía

Esta guía sobre el uso del Mecanismo Nacional de Armonización y Concordancia (CHAT) fue redactada para las autoridades nacionales coordinadoras del sida y otros asociados implicados en la planificación y vigilancia de los progresos realizados en la respuesta nacional al sida. Consta de tres secciones:

### **Sección 1: Introducción al CHAT**

Esta sección contiene información básica y aspectos generales sobre los componentes, principios y procesos del CHAT. Será de interés para directivos, profesionales del sida de la autoridad nacional coordinadora del sida y profesionales de organizaciones nacionales e internacionales implicadas en la programación relacionada con el sida, cuyo grado de concordancia y armonización en la respuesta nacional es el objeto de este estudio. Parte del contenido de la Sección 1, en especial las directrices de uso del CHAT (Capítulo 3), se repite con más detalle en secciones posteriores de la guía. Sin embargo, al finalizar la lectura de la Sección, se deberían tener claros los procesos y resultados previstos del CHAT.

### **Sección 2: Guía de ejecución**

Esta sección contiene información detallada sobre la realización de los tres componentes que integran el CHAT. Resultará particularmente útil para oficiales y administradores de programas a cargo de la planificación del proceso de investigación, el reclutamiento y la capacitación de investigadores de campo y la vigilancia de la ejecución, así como para consultores contratados para realizar investigaciones mediante el CHAT. El primer capítulo describe el proceso de identificar las partes interesadas en la respuesta nacional, lo que constituirá un importante punto de referencia a lo largo del proceso.

### **Sección 3: Encuestas del CHAT**

Esta sección contiene los métodos de encuesta que se utilizarán para recopilar información acerca del grado de armonización y concordancia de las distintas partes interesadas existentes. Las encuestas se basan en áreas de evaluación con preguntas clave y preguntas adicionales optativas para grupos específicos. Cada área de evaluación tiene una descripción que ayudará al investigador de campo a situar las preguntas en contexto. También se incluye un modelo de una hoja de recolección de datos en blanco que puede utilizarse durante las entrevistas para registrar las respuestas a cada pregunta básica y anotar la calificación general.

La guía en conjunto está pensada como un manual de referencia sencillo, antes que como una guía para leer en forma secuencial de principio a fin. También incluye un CD-ROM que contiene tanto el texto de la guía como materiales prácticos que pueden adaptarse al contexto local, entre ellos:

- los instrumentos completos, en blanco, para la encuesta (véase el Anexo I)
- una hoja de cálculo sencilla para el análisis

El CD-ROM también facilitará la adaptación y reproducción del CHAT a nivel de país. Puede obtener estos documentos por Internet a través de la página Web [www.unaids.org](http://www.unaids.org) o enviando un correo electrónico al ONUSIDA a [CHAT@unaids.org](mailto:CHAT@unaids.org).

# Índice

---

Cuadro 1: Aspectos generales de las áreas de evaluación del CHAT	7
<b>SECCIÓN I: INTRODUCCIÓN AL CHAT</b>	
Capítulo 1: ¿Qué es el CHAT y por qué los países deberían usarlo?	9
Cuadro 2: Aspectos generales de los componentes del CHAT	12
Capítulo 2: Principios del CHAT	15
2.1 El CHAT y la Declaración de París sobre la Eficacia de la Ayuda del CAD/OCDE	15
2.2 El CHAT y los “Tres Unos”	16
2.3 El CHAT y el examen conjunto del programa nacional del sida	17
2.4 El CHAT y el papel fundamental de la sociedad civil	19
Capítulo 3: Cómo usar el CHAT	21
3.1 Preparación	21
3.2 Ejecución del CHAT	24
Cuadro 3: Personas y grupos implicados en el proceso del CHAT	25
3.3 Análisis	25
3.4 Informe y seguimiento del CHAT	26
<b>SECCIÓN II: GUÍA DE EJECUCIÓN</b>	
Capítulo 4: Levantamiento de mapas de la respuesta nacional al sida	27
4.1 ¿Qué es el levantamiento de mapas?	27
4.2 ¿Por qué es necesario el levantamiento de mapas?	28
4.3 ¿Quiénes forman parte del proceso de levantamiento de mapas?	28
4.4 Pasos del proceso de levantamiento de mapas	29
Capítulo 5: Selección de encuestados	34
5.1 Definición de un enfoque global de selección para el CHAT	34
5.2 Selección de los asociados nacionales	34
5.3 Selección de los asociados internacionales	36

---

Capítulo 6: Recolección de datos	38
6.1 Reclutar y capacitar al equipo de recolección de datos del CHAT	38
6.2 Personalizar el enfoque de recolección de datos	38
6.3 Realización de las encuestas	40
Capítulo 7: Análisis	41
7.1 Etapa 1: Realizar un análisis rápido de los datos individuales de la encuesta	41
7.2 Etapa 2: Consolidar los hallazgos dentro y entre grupos y categorías	41
7.3 Etapa 3: Análisis de los hallazgos del CHAT en el contexto nacional	44
<b>SECCIÓN III: ENCUESTAS DEL CHAT</b>	
Capítulo 8: Introducción a las encuestas	46
Cuadro 4: Áreas de evaluación y preguntas básicas para asociados nacionales	47
Cuadro 5: Áreas de evaluación y preguntas básicas para asociados internacionales	49
Capítulo 9: Descripción de áreas de evaluación y preguntas básicas	51
9.1 Preguntas para asociados nacionales	51
9.2 Preguntas para asociados internacionales	66
Anexo 1: Páginas de muestra del formulario de cuestionario en blanco	84

Cuadro 1: Aspectos generales de las áreas de evaluación del CHAT

Categorías	Áreas para los asociados nacionales	Áreas para los asociados internacionales
<b>Autoridad Nacional Coordinadora del Sida y Marco Estratégico Nacional</b>	1. Grado de participación y concordancia por parte de los asociados nacionales en el marco estratégico sobre el sida	1. Grado de concordancia entre las estrategias sobre el sida de los asociados nacionales e internacionales y/o los marcos estratégicos subnacionales para la respuesta al sida
	2. Grado de representación para los asociados nacionales en la autoridad nacional coordinadora del sida u organismo equivalente	2. Grado en el que los asociados internacionales apoyan y cooperan con la autoridad nacional coordinadora del sida
<b>Vigilancia y evaluación</b>	3. Grado en el que los asociados nacionales usan el marco y/o sistema nacional de vigilancia y evaluación sobre el sida	3. Grado en el que los asociados internacionales mantienen concordancia con el marco y/o sistema nacional de vigilancia y evaluación sobre el sida
	4. Grado de participación de los asociados nacionales en el examen conjunto anual del programa nacional o proceso equivalente	4. Grado de participación de los asociados internacionales en el examen conjunto anual del programa nacional o proceso equivalente
<b>Finanzas</b>	5. Grado en el que los asociados locales / nacionales reciben una porción equitativa del presupuesto nacional relacionado con el sida	5. Grado en el que los asociados internacionales tienen fondos comprometidos significativos para varios años (esto es, más de tres años) destinados a la respuesta nacional al sida
	6. Grado de integración de los asociados nacionales en la toma de decisiones y la presentación de informes sobre la asignación de recursos financieros	6. Grado en el que los asociados internacionales apoyan los acuerdos de financiamiento mancomunado para la respuesta nacional al sida
<b>Administración, apoyo, coordinación y comunicaciones</b>	7. Grado en el que los asociados nacionales participan en el diseño y evaluación de los sistemas administrativos para la respuesta nacional al sida	7. Grado en el que los asociados internacionales armonizan sus mecanismos de adquisiciones relacionados con el sida
	8. Grado de apertura y transparencia entre los asociados nacionales y ante la autoridad nacional coordinadora del sida	8. Grado en el que los asociados internacionales desarrollan capacidad técnica y armonizan sus estrategias de asistencia técnica para el sida
		9. Grado en el que los asociados internacionales están armonizando la administración, los informes técnicos/ financieros y los enfoques sobre recursos humanos entre ellos y en relación con la respuesta nacional al sida
		10. Grado de transparencia, oportunidad y precisión de las comunicaciones entre organizaciones internacionales y con todos los miembros de la autoridad nacional coordinadora del sida



# SECCIÓN I:

## Introducción al CHAT

*Esta sección contiene información básica y aspectos generales sobre los componentes, principios y procesos del CHAT. Será de interés para directivos, profesionales del sida de la autoridad nacional coordinadora del sida y profesionales de organizaciones nacionales e internacionales implicadas en la programación relacionada con el sida, cuyo grado de concordancia y armonización en la respuesta nacional es el objeto de esta encuesta. Parte del contenido de la Sección I, en especial las directrices de uso del CHAT (Capítulo 3), se repite con más detalle en secciones posteriores de la guía. Sin embargo, al finalizar la lectura de la Sección I, se deberían tener claros los procesos y resultados previstos del CHAT.*

## Capítulo 1:

### ¿Qué es el CHAT y por qué los países deberían usarlo?

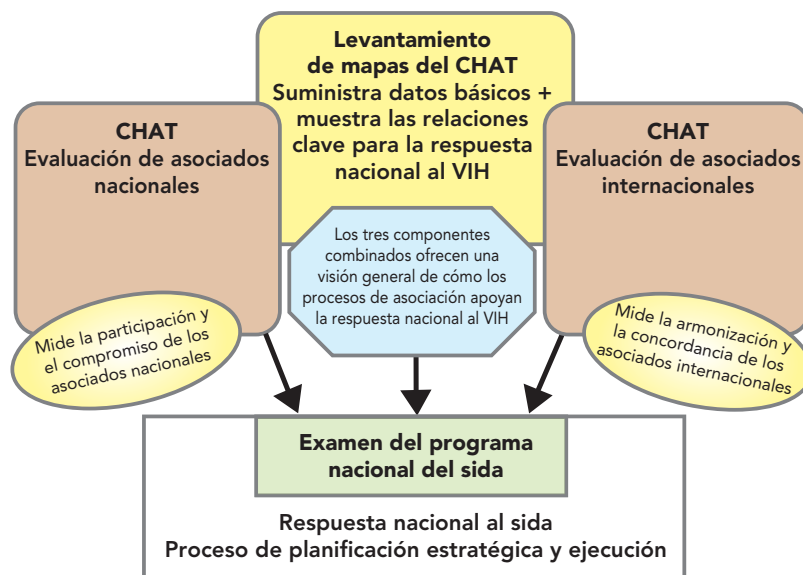
El **Mecanismo Nacional de Armonización y Concordancia (CHAT)** se diseñó para facilitar la respuesta a las siguientes preguntas:

- ¿Tenemos respuestas nacionales al sida inclusivas y participativas?
- ¿Tenemos asociaciones eficaces de coordinación y financiamiento para la respuesta nacional al sida?
- ¿Cómo podemos mejorar nuestras asociaciones para fortalecer la respuesta al sida?

El principal objetivo del CHAT es invitar al diálogo acerca de los puntos fuertes y las debilidades de la respuesta nacional al sida, que conduzca a la acción positiva para lograr un cambio.

El CHAT consiste en un proceso tripartito de levantamiento de mapas, o representación visual de los aspectos generales, de las partes interesadas en la respuesta nacional, seguido de entrevistas estructuradas con asociados nacionales e internacionales. Los resultados medirán la participación nacional e internacional en la respuesta al sida y su observancia de las buenas prácticas de armonización y concordancia, mejorarán la transparencia y la rendición de cuentas, y ayudarán a impulsar un diálogo nacional con el fin de mejorar la práctica para una respuesta nacional más eficaz. El CHAT brinda información contextual importante pertinente para la planificación estratégica nacional, y lo ideal es que se lleve a cabo como parte del examen conjunto del programa nacional del sida. El siguiente diagrama ofrece una visión general de cómo los tres componentes del CHAT se vinculan al examen conjunto. CHAT es una forma de evaluar tanto los puntos fuertes como las áreas por mejorar en estas relaciones. Además, el CHAT está pensado para destacar y reforzar el papel clave que la sociedad civil desempeña en la respuesta al sida.

Figura 1



Es importante destacar que el CHAT no es una herramienta de encuesta estándar, sino un proceso multifacético basado en técnicas y principios de investigación para la acción.<sup>1</sup> Por esto, el CHAT es:

- **adaptable.** Puede haber diferentes formas de usar el CHAT en función del contexto, las circunstancias y los recursos locales.
- **rápido.** El CHAT se centra en recopilar información cualitativa sustanciosa mediante técnicas de encuestas rápidas y abiertas, analizándolas con enfoques de exploración rápida y luego aplicando los hallazgos de inmediato para activar el cambio.
- **basado en el aprendizaje.** El CHAT apoya la reflexión constructiva a nivel de país sobre cómo intensificar la participación, las asociaciones, la armonización y la concordancia, pero como base para el diálogo y la mejora continua.
- **cualitativo.** La valiosa descripción obtenida del CHAT tiene igual importancia que la calificación real asignada para cada área de evaluación con el objeto de fomentar mayor diálogo y un cambio positivo.
- **participativo.** Para que sea eficaz, el CHAT requiere la firme participación de una amplia gama de partes interesadas, entre ellos, grupos de la sociedad civil y otros asociados clave. Puede ayudar a aumentar la participación y el sentido de propiedad de la respuesta nacional al sida.
- **orientado al cambio.** El CHAT identifica aspectos positivos de relación, funciones, disposiciones de coordinación y mecanismo de financiamiento para la respuesta nacional al sida. El CHAT también identifica las cuestiones que deben abordarse.

La información obtenida del CHAT puede utilizarse de las siguientes maneras.

- El principal uso de la información del CHAT tiene lugar a nivel de país y está a cargo de la autoridad nacional coordinadora del sida y los asociados nacionales e internacionales, a fin de crear cambios concretos en la calidad, el alcance y la eficacia de los asociados.
- El uso secundario del CHAT está a cargo del ONUSIDA mediante la obtención de los informes de país del análisis del CHAT (o el examen conjunto del programa nacional del sida), las tendencias globales y los déficit relacionados con el apoyo de los asociados a la respuesta internacional al sida.

<sup>1</sup> Para conocer más sobre la investigación para la acción, consulte: Dick B. A beginner's guide to action research [En línea, 2000]. Disponible en <http://www.scu.edu.au/schools/gcm/ar/arp/guide.html>

## Orígenes del CHAT

**El Equipo Mundial Especial sobre Mejoramiento de la Coordinación del Sida entre Instituciones Multilaterales y Donantes Internacionales** instó a la realización de las siguientes tareas (Rec. 4.1):

- Ayudar a las autoridades nacionales coordinadoras del sida (en colaboración con organismos asociados internacionales) a evaluar
  - 1) la participación y el grado de compromiso de los asociados del país en la respuesta nacional; y
  - 2) el grado de armonización y concordancia entre los asociados internacionales en las iniciativas relacionadas con el VIH.
- Desarrollar una herramienta que las autoridades nacionales coordinadoras del sida (en cooperación con el ONUSIDA y otros organismos) puedan utilizar en la evaluación de lo mencionado, y proseguir con las pruebas piloto y su uso en una determinada cantidad de países.

En diciembre de 2006, los miembros de la Junta Coordinadora del Programa del ONUSIDA reconocieron “la importancia del CHAT para mejorar la rendición de cuentas en el plano nacional [y] como instrumento para identificar oportunidades que permitan un mayor nivel de armonización y concordancia como parte de los exámenes nacionales de las actividades sobre el sida” (Decisión 4.5, Diciembre de 2006).

El Cuadro 2 muestra una comparación de los tres componentes del CHAT y cómo pueden aplicarse a nivel de país. Estos componentes son:

- Levantamiento de mapas
- Evaluación de Asociados Nacionales
- Evaluación de Asociados Internacionales

Cuadro 2: Aspectos generales de los componentes del CHAT

	Levantamiento de mapas	Evaluación de Asociados Nacionales	Evaluación de Asociados Internacionales
<b>USUARIOS previstos</b>	Autoridades nacionales coordinadoras del sida, asociados nacionales, incluida la sociedad civil, y asociados internacionales.		
<b>Contenido que abarca</b>	<p>El levantamiento de mapas es una forma de representar visualmente (a través de un diagrama de múltiples niveles) los principales sistemas, vínculos, flujos de comunicación/información y de fondos, así como los mecanismos de rendición de cuentas y de coordinación que comprenden el complejo entramado de relaciones organizacionales e institucionales en la respuesta nacional al sida.</p> <p>El levantamiento de mapas también incluye un examen rápido de antecedentes para recopilar estadísticas básicas o información de referencia sobre la respuesta nacional al sida que puede agregarse al mapa visual y/o resumirse para que lo complementen.</p>	<p>Ocho (8) áreas de evaluación para ayudar a los asociados nacionales a evaluar su grado de participación, concordancia y armonización con la respuesta nacional al sida e identificar las áreas para el cambio y la mejora.</p> <p>Cada área de evaluación está compuesta por una o más preguntas básicas para formular a los asociados nacionales seleccionados (incluidos los grupos de la sociedad civil). Las preguntas complementarias optativas pueden formularse para recabar información más exhaustiva de encuestados.</p> <p>Las preguntas básicas y las complementarias utilizadas en cada área de evaluación pueden adaptarse según el estado de la epidemia de sida y la estructura de la respuesta multisectorial del país, así como el grado en que el país ha podido aplicar los "Tres Unos" en el momento de la encuesta.</p>	<p>Diez (10) áreas de evaluación para ayudar a los asociados internacionales a evaluar su grado de participación, concordancia y armonización con la respuesta nacional al sida e identificar las áreas para el cambio y la mejora.</p> <p>En cada una de las áreas de evaluación, se pueden hacer una a tres preguntas básicas a los asociados internacionales. Las preguntas complementarias optativas pueden formularse para recabar información más exhaustiva de grupos específicos de encuestados.</p> <p>Las preguntas básicas y las complementarias utilizadas en cada área de evaluación pueden adaptarse según el estado de la epidemia de sida y la estructura de la respuesta multisectorial del país, así como el grado en que el país ha podido aplicar los "Tres Unos" en el momento de la encuesta.</p>
<b>Encuestados</b>	Representantes seleccionados de los principales asociados nacionales (organismos/ministerios gubernamentales, organizaciones de la sociedad civil, instituciones de investigación/políticas, sector privado) y los principales asociados internacionales (organismos bilaterales/multilaterales de financiación, fondos y fundaciones, organizaciones no gubernamentales importantes o asociados en la ejecución).	<p>Representantes seleccionados de los principales asociados nacionales, entre ellos:</p> <ul style="list-style-type: none"> <li>organismos/ministerios gubernamentales (niveles nacional y subnacional),</li> <li>organizaciones de la sociedad civil (p. ej., organizaciones no gubernamentales, redes y grupos tutelares, organizaciones religiosas y sindicales, organizaciones que representan a grupos marginados, como mujeres, jóvenes, personas que viven con el VIH, hombres que tienen relaciones sexuales con hombres, usuarios de drogas inyectables y profesionales del sexo), instituciones de investigación de políticas públicas (think tanks) y el sector privado.</li> </ul>	<p>Representantes seleccionados de los principales asociados internacionales, entre ellos:</p> <ul style="list-style-type: none"> <li>organismos bilaterales de financiamiento, organismos de financiamiento o coordinación multilaterales (p. ej., miembros del sistema de las Naciones Unidas, el Banco Mundial), fundaciones internacionales y fondos especializados (p. ej., el Fondo Mundial, la Fundación Gates, la Fundación Clinton y otras), e</li> <li>importantes organizaciones no gubernamentales internacionales que funcionan como organismos para los donantes (p. ej., CARE, OXFAM, World Vision, etc.).</li> </ul>

<p><b>Proceso</b></p>	<p>Examen rápido de antecedentes para recopilar estadísticas básicas e información de referencia sobre la respuesta nacional al sida (montos y flujos de fondos, coordinación/comunicación y mecanismos de presentación de informes o rendición de cuentas). Taller participativo con asociados seleccionados para producir una diagrama de múltiples niveles en el que se muestren los actores principales, los vínculos, las relaciones y los déficit o las debilidades que posiblemente deban abordarse.</p>	<p>Utilizar métodos de selección intencionada para seleccionar una muestra representativa de los principales partes interesadas y asociados nacionales (incluida una sólida representación de cualquier grupo de la sociedad civil que actualmente no participe de la respuesta nacional al sida). Utilizar técnicas de investigación cualitativa/ para la acción para entrevistar a determinados encuestados. Utilizar técnicas de análisis cualitativo rápido para identificar tendencias y temas clave y para asignar calificaciones cualitativas (p. ej., muy deficiente, deficiente, buena y muy buena) a cada una de las ocho áreas de evaluación luego de cada entrevista. Analizar las percepciones generales mediante un resumen de las calificaciones y las cuestiones recurrentes en todas las áreas de evaluación y grupos de encuestados a fin de extraer enseñanzas positivas y áreas que deben mejorarse.</p>	<p>Utilizar métodos de selección intencionada para seleccionar una muestra representativa de los principales asociados internacionales. Utilizar técnicas de investigación cualitativa/ para la acción para realizar encuestas cara a cara con determinados encuestados. Utilizar técnicas de análisis cualitativo rápido para identificar tendencias y temas clave y para asignar calificaciones cualitativas a cada una de las diez áreas de evaluación luego de cada entrevista. Analizar las percepciones generales mediante un resumen de las calificaciones y las cuestiones recurrentes en todas las áreas de evaluación y grupos de encuestados a fin de extraer enseñanzas positivas y áreas que deben mejorarse.</p>
<p><b>Resultados previstos</b></p>	<p>Utilizar el levantamiento de mapas como mecanismo de aprendizaje y de movilización participativa al comienzo del CHAT, a fin de obtener una visión general analítica de la respuesta nacional al sida, ayudar a seleccionar los mejores encuestados para las encuestas de asociados nacionales e internacionales, proporcionar un marco para el análisis e identificar cuestiones clave que requieran mayor investigación. Un mapa actualizado periódicamente constituye una sólida herramienta para la coordinación.</p>	<p>Utilizar la Evaluación de Asociados Nacionales para proporcionar un diagnóstico cualitativo detallado acerca del grado de compromiso y participación de los asociados nacionales. Un proceso de seguimiento desarrollará estrategias específicas para la promoción, la acción concreta y el cambio positivo en la implicación de los asociados nacionales en la respuesta nacional al sida.</p>	<p>Utilizar la Evaluación de Asociados Internacionales para proporcionar un diagnóstico cualitativo detallado acerca del grado de participación, concordancia y armonización de los asociados internacionales. Un proceso de seguimiento desarrollará estrategias específicas para la promoción, la acción concreta y el cambio positivo en la armonización y concordancia de los asociados internacionales en relación con la respuesta nacional al sida.</p>

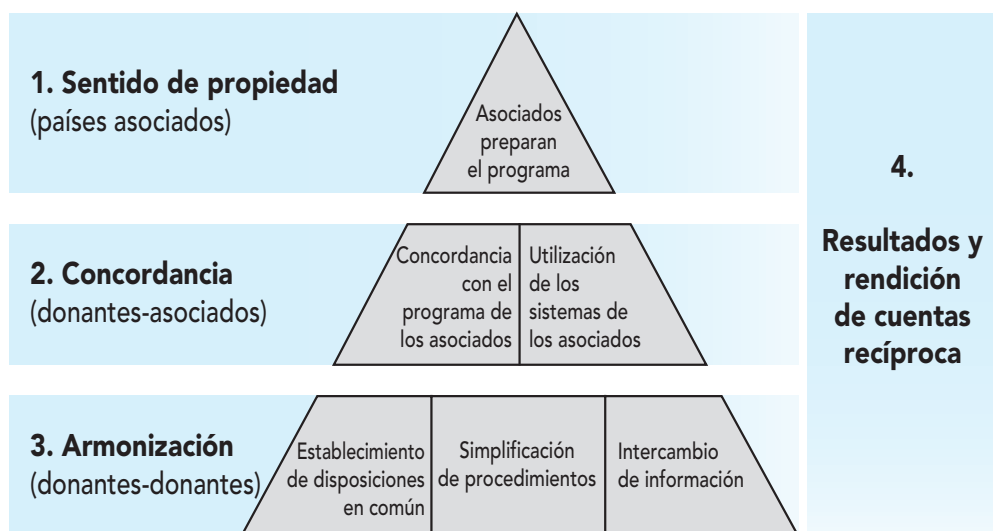
## Capítulo 2:

### Principios del CHAT

#### 2.1 El CHAT y la Declaración de París sobre la Eficacia de la Ayuda del CAD/OCDE

El CHAT se basa en una serie de principios clave relacionados con el programa de Eficacia de la Ayuda del Comité de Asistencia para el Desarrollo de la Organización de Cooperación y Desarrollo Económicos (CAD/OCDE). El CHAT se hace eco de la Declaración de París sobre la Eficacia de la Ayuda (marzo de 2005) y traduce estos principios en la respuesta al sida, a fin de fortalecer el trabajo conjunto de asociados nacionales e internacionales en la creación de una respuesta nacional coordinada y eficaz al sida.

Figura 2



Fuente: CAD/OCDE (2005).

El proceso del CHAT y las áreas de evaluación de la Evaluación de Asociados Nacionales y la Evaluación de Asociados Internacionales están diseñadas para abordar las áreas clave que figuran en la Pirámide de Eficacia de la Ayuda del CAD/OCDE (Figura 2).

- El CHAT analiza los procesos dirigidos por cada país y que hacen suyos los países, como la autoridad nacional coordinadora del sida, responsable del establecimiento del programa (véase 1. en la Figura 2).
- El CHAT ayuda a revelar el grado de concordancia que los donantes internacionales (así como los asociados nacionales) mantienen con la respuesta nacional al sida, por ejemplo, si usan el programa, los planes/el marco y los sistemas de gestión/administrativos nacionales (véase 2. en la Figura 2).
- El CHAT proporciona información útil referida a si los donantes internacionales están armonizados entre sí y con la autoridad nacional coordinadora del sida para establecer disposiciones comunes para el financiamiento y la rendición de cuentas, simplificar sus procedimientos y compartir abiertamente la información sobre sus enfoques (véase 3. en la Figura 2). Además, el CHAT ayuda a revelar si las partes interesadas nacionales clave tienen pleno conocimiento de los mismos sistemas y si los apoyan.

- Por último, el CHAT mantiene un objetivo general entre asociados tanto nacionales como internacionales en cuanto a la concreción de mejores resultados y conforma una base sólida para los procesos nacionales de rendición recíproca de cuentas del desempeño en la respuesta nacional al sida (véase 4. en la Figura 2).

## 2.2 El CHAT y los “Tres Unos”

En 2004, instituciones y asociados nacionales e internacionales acordaron un conjunto de principios rectores para las respuestas nacionales al sida, que se conocen como los principios de los “Tres Unos”. Desde entonces, el ONUSIDA ha participado activamente como facilitador y mediador para todos los asociados en los esfuerzos nacionales para aplicar dichos principios. Los “Tres Unos” tienen una aceptación generalizada como la arquitectura óptima para asegurar que los asociados en el plano nacional aúnen esfuerzos en pos de alcanzar el objetivo del acceso universal a la prevención, tratamiento, atención y apoyo.

### Los “Tres Unos” son:

un marco acordado de acción contra el VIH/sida que constituye la base para coordinar la labor de todos los asociados (p. ej., un plan de acción y/o marco estratégico nacional sobre el sida);

una autoridad nacional coordinadora del sida con un mandato multisectorial a gran escala; y

un sistema acordado de vigilancia y evaluación a nivel de país.

Los principios de los “Tres Unos” se centran en un mayor nivel de sentido de propiedad, armonización y concordancia nacionales. En 2005, para fortalecer la aplicación de los “Tres Unos”, gobiernos nacionales, donantes bilaterales, la sociedad civil, el Fondo Mundial para la Lucha contra el Sida, la Tuberculosis y la Malaria y el ONUSIDA establecieron el Equipo Mundial Especial sobre Mejoramiento de la Coordinación del Sida entre Instituciones Multilaterales y Donantes Internacionales. Su propósito era desarrollar un conjunto de recomendaciones para mejorar los componentes clave de la respuesta al sida, por ejemplo, la calidad de los marcos de acción o planes estratégicos para las iniciativas contra el sida. El Equipo Mundial Especial también reconoció que se necesitarían esfuerzos más intensos para crear asociaciones y relaciones organizacionales firmes a nivel de país con el objeto de apoyar una respuesta mejorada al sida. El CHAT se desarrolló en respuesta a una de las recomendaciones del Equipo Mundial Especial (véase el cuadro “Orígenes del CHAT” del Capítulo 1).

El CHAT se arraiga firmemente en los principios de los “Tres Unos” y brinda análisis adicional de la información que refuerza activamente su aplicación en el ámbito nacional. Este mecanismo se vincula a los “Tres Unos” y los respalda de diversas maneras.

- **El levantamiento de mapas** esclarece cuestiones relacionadas con los flujos de financiamiento, las comunicaciones/la coordinación y los mecanismos de presentación de informes/rendición de cuentas (áreas que forman la base para la aplicación eficaz de los “Tres Unos”). Proporciona un diagnóstico constructivo y un análisis sobre cómo mejorar las relaciones entre las partes interesadas en la respuesta nacional al sida.
- **La Evaluación de Asociados Nacionales** brinda información cualitativa que ayuda a ilustrar el nivel de compromiso de los asociados nacionales con los “Tres Unos”, por ejemplo, si estos asociados están plenamente integrados en el marco estratégico nacional, la autoridad nacional coordinadora del sida y la vigilancia y evaluación. La evaluación de asociados nacionales incluye un gran interés en el análisis del papel y grado de participación y compromiso de la sociedad civil (que incluye grupos marginados, como personas que viven con el VIH, hombres que tienen relaciones sexuales con hombres, usuarios de drogas inyectables, profesionales del sexo, mujeres y jóvenes) dentro de la respuesta nacional al sida.

- **La Evaluación de Asociados Internacionales** brinda información cualitativa acerca de cómo estos asociados trabajan colaborando entre sí y con partes interesadas nacionales clave, por ejemplo, si están activamente armonizados y concordantes con el marco estratégico nacional, la autoridad nacional coordinadora del sida y la vigilancia y evaluación conducidas por el país.

En general, el CHAT es una forma de evaluar tanto los puntos fuertes como las áreas que necesitan mejorar en las relaciones que hacen funcionar los “Tres Unos”. Para lograr la máxima eficacia, el CHAT debería vincularse a los procesos en curso de examen del desempeño para la respuesta nacional al sida, como la planificación estratégica y/o los exámenes conjuntos del programa nacional del VIH/sida.

## 2.3 El CHAT y el examen conjunto del programa nacional del sida

Para asegurar una respuesta eficaz y pertinente al sida, se recomienda que cada país establezca criterios para un examen conjunto periódico de los progresos realizados en la concreción de los principales objetivos y metas relacionados con el sida, así como de los procesos y las asociaciones utilizadas para alcanzarlos. Este enfoque de la planificación y el examen basados en resultados y dirigidos por los propios países concuerda con los principios del CAD/OCDE para una eficacia mejorada de la ayuda. Muchos países llevan a cabo exámenes conjuntos de la respuesta al sida, aunque su alcance y calidad son variables. Es importante que quienes dirijan la respuesta al sida en el país comprendan la importancia de realizar exámenes conjuntos periódicos, es decir, en los que intervenga una amplia variedad de donantes, beneficiarios, organismos de ejecución y otras partes interesadas, incluida la sociedad civil, en calidad de asociados activos y habituales del proceso de examen.

Los fundamentos para la realización del examen conjunto (ya sea en forma anual o en intervalos más prolongados) son los siguientes:

- convierte al plan estratégico nacional sobre el sida en un “documento vivo” que puede utilizarse para orientar la ejecución en curso de la respuesta nacional al sida y sus ajustes;
- apoya la toma de decisiones fundamentada en pruebas en relación a cómo abordar los déficit o las debilidades clave en la respuesta nacional al sida; y
- proporciona la base para un mayor grado de consulta y diálogo en materia de política o programación con actores y partes interesadas primordiales.

En la actualidad, no existe una plantilla o proceso normalizado para planificar y realizar este examen conjunto. Los países han desarrollado diferentes enfoques según el contexto y las necesidades individuales. Sin embargo, es posible identificar algunos pasos genéricos que pueden aplicarse en la realización de estos exámenes.



### **Examen conjunto anual del programa nacional del sida**

Por lo general, un proceso de examen conjunto incluye: 1) un grupo de supervisión, conformado por altos funcionarios tanto del gobierno (ministerios de planificación, de finanzas, sectoriales y la secretaría de la autoridad nacional coordinadora del sida) como de los asociados (donantes, redes de la sociedad civil), y 2) un grupo técnico que está a cargo de la garantía de calidad de los diferentes aspectos del examen, como informes de progresos realizados, estudios especiales, consultores, análisis globales, presentación ante una reunión a gran escala entre partes interesadas para el examen y organización de tal reunión, etc.

El alcance del examen habitualmente abarcará una serie de áreas generales:

- los progresos realizados en pos de los principales objetivos y resultados (como las metas del UNGASS y de acceso universal);
- las producciones anuales, analizando los resultados de la prestación de servicios, los temas programáticos, las instituciones y la coordinación; y
- la identificación de algunas prioridades que necesiten atención específica: por ejemplo, dirigiéndola específicamente a profesionales del sexo; una evaluación institucional de la unidad de administración de fondos mancomunados; examen de la armonización y la concordancia de asociados nacionales e internacionales, con el uso del CHAT.

Algunos de los pasos genéricos son:

1. La autoridad nacional coordinadora del sida, en consulta con asociados claves (por ejemplo, a través de un foro de asociaciones), acuerda el cronograma y los requisitos para el examen vinculados al ciclo anual o plurianual de programación. Debe tomarse una decisión respecto de si el equipo de examen se compone meramente de asociados del país o si consultores o grupos independientes formarán parte del proceso con miras a beneficiarse desde el punto de vista de una parte externa crítica.
2. Formación de un equipo especial para supervisar el examen con representación de cada grupo interesado clave, cuya responsabilidad sea:
  - supervisar la planificación del examen y comunicar a las partes interesadas las fechas fundamentales y la cronología;
  - acordar las principales áreas que se deben tratar en el examen, incluido el CHAT u otras áreas especializadas de investigación;
  - desarrollar los criterios para el examen, así como para subcomponentes específicos;
  - preparar un presupuesto y acordar de qué manera compartir los costos incurridos en el proceso de examen;
  - diseñar el marco de investigación, organizar el equipo de preparación de informes y designar un líder de equipo;
  - apoyar las disposiciones logísticas (a través de la secretaría de la autoridad nacional coordinadora del sida); y
  - distribuir por adelantado a las partes interesadas todos los documentos de referencia, según sea necesario.
3. Creación de un equipo multidisciplinario, que cuente con la asistencia de la autoridad nacional coordinadora del sida, para realizar un examen de antecedentes y recolectar datos de campo en un plazo de dos a tres semanas, incluida la recolección de datos sobre el contexto, los procesos y las cuestiones de apoyo (p. ej., encuestas del CHAT), según sea necesario.
4. El equipo especial entonces supervisará la compilación de todos los datos, el análisis de los datos y la preparación del informe como aporte a la reunión de examen. El informe puede contener diferentes elementos, entre ellos, recomendaciones fácticas (informe de actividades y de presupuesto, informe financiero y de adquisiciones), analíticas (evaluación de tendencias clave, progresos realizados en pos de resultados, eficacia de los mecanismos de coordinación del programa) y priorizadas para mejorar la respuesta nacional al sida y alcanzar las metas establecidas.
5. Presentar y examinar todos los informes y los aportes pertinentes en una reunión participativa entre partes interesadas y asociados clave, incluida la sociedad civil, para debatir los hallazgos y acordar los puntos de acción y los ajustes.

La finalidad del CHAT es desempeñar un papel importante en el proceso de examen conjunto del programa nacional del sida. El cronograma, el proceso y la exhaustividad del proceso variarán considerablemente de un país a otro. Cualquiera que sea el proceso utilizado o los pasos dados, la recolección de datos del CHAT puede integrarse en el examen. Ante la ausencia de exámenes conjuntos periódicos del programa nacional del sida, el CHAT puede funcionar como catalizador al brindar la oportunidad para una iniciativa de examen conjunto en torno a un aspecto de la respuesta nacional al sida: el comportamiento en asociación. Esto, a su vez, podría llevar a las partes interesadas del país a entender la importancia de realizar exámenes conjuntos periódicos de la respuesta global al sida.

## 2.4 El CHAT y el papel fundamental de la sociedad civil

El CHAT está pensado para destacar y reforzar el papel clave que la sociedad civil desempeña en las respuestas nacionales al sida. Las recientes consultas e informes de alto nivel de las Naciones Unidas han reafirmado la necesidad de velar por que la aplicación de los “Tres Unos” incluya la participación plena y activa de la sociedad civil y no un mero compromiso simbólico.

Un principio fundamental que subyace a los “Tres Unos” es que las organizaciones de la sociedad civil son partes interesadas activas en la autoridad nacional coordinadora del sida. En general, las organizaciones de la sociedad civil cumplen una importante función estratégica en relación con la respuesta nacional al sida en las siguientes áreas:

- planificación estratégica, operativa y presupuestaria;
- diseño y utilización de sistemas nacionales de vigilancia y evaluación;
- toma de decisiones acerca de la asignación de los fondos;
- análisis/examen continuo de la eficacia de la respuesta nacional, incluida una función de “defensor de los intereses de los ciudadanos”;
- examen de informes de desempeño sobre la respuesta nacional;
- mecanismos de coordinación técnica y programática entre partes interesadas clave; y
- puesta en marcha de programas esenciales relacionados con la prevención, el tratamiento, la atención y el apoyo.

La diversidad y la amplia variedad de la pericia estratégica y táctica dentro de las organizaciones de la sociedad civil las convierte en asociados fundamentales en el proceso de exámenes conjuntos del programa nacional del sida. Específicamente, las organizaciones de la sociedad civil están en una posición óptima para brindar información cuantitativa y cualitativa que puede ampliar los datos recabados por los gobiernos. Pueden aportar una perspectiva valiosa sobre las cuestiones incluidas en el CHAT.

A la hora de planificar la utilización del CHAT, la autoridad nacional coordinadora del sida debería incluir la plena participación de organizaciones de la sociedad civil —entre ellas, redes de personas que viven con el VIH, grupos marginados como hombres que tienen relaciones sexuales con hombres, usuarios de drogas inyectables, profesionales del sexo, mujeres y jóvenes, organizaciones de servicios comunitarios, organizaciones religiosas, asociaciones gremiales y otros— en calidad tanto de encuestados como de asociados en el proceso de compilar, analizar e informar datos cualitativos provenientes de la gama más completa posible de encuestados. Además, la sociedad civil necesita tener suficiente oportunidad para examinar y hacer observaciones sobre el informe del CHAT antes de concluirlo, idealmente en un taller o foro de la sociedad civil. Los hallazgos y el informe del CHAT deberían difundirse entre las organizaciones de la sociedad civil en los idiomas nacionales.<sup>2</sup>

### **¿Qué es el “análisis de los ausentes”?**

El “análisis de los ausentes” consiste en incorporar información de grupos u organizaciones que actualmente podrían estar excluidos de la respuesta nacional al sida. Esto puede implicar la búsqueda intencionada de organizaciones que quizás deberían participar pero que aún no lo hacen plenamente. Sus perspectivas y puntos de vista sobre los mecanismos para la inclusión de diferentes grupos en la autoridad nacional coordinadora del sida, por ejemplo, serán útiles en la identificación de áreas que requieren mejoras.

<sup>2</sup> Un importante recurso para asegurar la participación eficaz de la sociedad civil son las directrices de los “Tres Unos” “Coordinating with Communities. Guidelines on the involvement of the community sector in the coordination of national AIDS responses”. AfriCASO/ICASO/International HIV/AIDS Alliance, 2007. Disponible en [www.icaso.org](http://www.icaso.org)

La sociedad civil puede intervenir en el CHAT de las siguientes maneras concretas:

- El **levantamiento de mapas** involucra a representantes clave de la sociedad civil para facilitar la identificación de asociados ausentes en la respuesta y el análisis de los vínculos funcionales, las líneas de financiamiento y presentación de informes y otros aspectos que se han decidido incluir en la descripción general de las partes interesadas.
- **La Evaluación de Asociados Nacionales** involucra a las organizaciones de la sociedad civil (así como otras partes interesadas nacionales clave) para obtener su aporte cualitativo sobre el grado de identificación y participación en la respuesta nacional al sida, incluidos aquellos que actualmente estén ausentes o marginados. Adicionalmente, las organizaciones de la sociedad civil brindan su evaluación sobre el grado de armonización y concordancia que mantienen los asociados internacionales y ofrecen sugerencias para mejorar los enfoques de donantes y la autoridad nacional coordinadora del sida desde la perspectiva de la sociedad civil.
- **La Evaluación de Asociados Internacionales** involucra a organizaciones no gubernamentales internacionales con una fuerte presencia local de ejecución, para obtener aportes cualitativos sobre sus papeles y relaciones con los asociados internacionales y sus organizaciones no gubernamentales locales homólogas. Los asociados internacionales pueden suministrar información sobre las actividades que realizan para fortalecer el papel y la capacidad de la sociedad civil en la respuesta nacional al sida.

## Capítulo 3:

### Cómo usar el CHAT

**NOTA:** La siguiente sección reseña los principales aspectos del uso del CHAT a nivel de país. Es importante reflexionar sobre la totalidad del proceso antes del comienzo y modificar las acciones sugeridas para adaptarlas al contexto nacional. En la Sección II, Capítulos 4 a 7 de esta guía se encuentran detalles de las diversas etapas del proceso.

Es probable que el CHAT deba adaptarse para tener en cuenta las considerables variaciones entre los distintos países (en cuanto al estado de la epidemia, la organización de la respuesta nacional al sida y el papel de los asociados internacionales). El mecanismo puede no necesariamente usarse de la misma forma en todos los países, aunque se recomienda que cada uno de ellos evalúe su desempeño respecto de todas las áreas de evaluación mediante la utilización de las preguntas básicas, a fin de permitir que los datos de diferentes países se cotejen y analicen en el plano mundial. Se recomienda a los países adaptar el CHAT a su contexto modificando la terminología institucional y agregando preguntas complementarias según consideren necesario. El ONUSIDA puede aportar asesoramiento técnico, cuando así se lo solicite.

### 3.1 Preparación

#### *Instruir a las partes interesadas*

La información sobre el CHAT debe difundirse en la mayor medida posible en el ámbito nacional. Este tipo de promoción generará un interés generalizado en el CHAT y ayudará a definir cómo se utilizará. En el mejor de los casos, las sesiones informativas sobre el CHAT deberían estar encabezadas por homólogos nacionales, preferentemente por personal jerárquico de la autoridad nacional coordinadora del sida o un órgano similar. Entre las distintas opciones para el intercambio de información se podrían incluir las siguientes:

- presentarla en reuniones programadas, como una reunión de la autoridad nacional coordinadora del sida, el foro de los asociados, el equipo conjunto de las Naciones Unidas sobre el sida, el grupo de trabajo para la vigilancia y evaluación, el comité directivo para el examen conjunto del programa nacional del sida o cualquier otra reunión pertinente que se celebre en el país;
- ampliar un esfuerzo especial para informar a las organizaciones de la sociedad civil sobre el CHAT y sus posibilidades de participación.

#### *Planificar la ejecución del CHAT*

Antes de poner en práctica el CHAT, se deberían tener en cuenta estas preguntas.

- **¿Quién debería estar a cargo del proceso del CHAT?** En principio, los órganos encargados de las cuestiones de armonización en el gobierno nacional, como el minis-

#### ***Movilización y promoción del CHAT en la República Democrática del Congo***

El CHAT se presentó, a través de múltiples reuniones, a una amplia gama de partes interesadas clave en la República Democrática del Congo, entre ellos, jefes de organismos decisivos y el Ministro de Cooperación y Planificación. Esta presentación ayudó a movilizar el interés político de alto nivel por el uso del CHAT y aseguró que el proceso estuviera claramente vinculado a iniciativas paralelas en el país relacionadas con la Declaración de París. La plena identificación del país con el proceso del CHAT se promovió asegurando que los dirigentes gubernamentales de más alto nivel ya implicados en la armonización y la concordancia para el CAD/OCDE estuvieran a cargo de él. La intervención de organismos importantes, como el Banco Mundial, facilitó la participación de asociados internacionales, mientras que los principales grupos tutelares de la sociedad civil también participaron en la promoción de la inclusión del CHAT en sus grupos de partes interesadas.

terio de planificación o de enlace con los donantes, deberían estar a cargo de crear vínculos con iniciativas más amplias de armonización y concordancia dentro del país en relación con la Declaración de París. Este grupo también podría incluir personal jerárquico de la autoridad nacional coordinadora del sida (director o secretario ejecutivo), el ministerio de salud (el ministro) y otros ministerios, organismos donantes y organizaciones interesadas, incluidos los miembros de la sociedad civil. De aquí en adelante, se hará referencia a este grupo como el “grupo de supervisión del CHAT”.

- **¿Quién debería guiar los aspectos técnicos del proceso del CHAT?** A partir del grupo a cargo del examen conjunto, puede formarse un grupo más pequeño que asumirá la responsabilidad de la ejecución del CHAT. De aquí en adelante, se hará referencia a este grupo como el “grupo de trabajo del CHAT”.

Si el CHAT se utilizara fuera de un proceso de examen conjunto, debería formarse un grupo similar, regido por la autoridad nacional coordinadora del sida y funcionarios a cargo del proceso de armonización dentro del país. Lo ideal sería un grupo que representara a las distintas comunidades interesadas del campo del sida y la armonización y que incluyera a personas con idoneidad en este tipo de trabajo orientado a la acción.

- **¿En qué consistirá el proceso de seguimiento?** La etapa de planificación debe incluir consenso sobre el diseño de un proceso de seguimiento para asegurar el diálogo sobre los resultados, el análisis y las recomendaciones del CHAT. Para lograr eficacia en la negociación de las relaciones de asociación, los resultados del CHAT deben debatirse de un modo transparente. La facilitación para este diálogo probablemente debería provenir de partes ajenas al grupo de actores directamente implicados. Es necesario que este diálogo asegure un ámbito informal y no amenazador para el debate, a fin de garantizar que los diferentes puntos de vista puedan plantearse abiertamente. Quizás sea imposible alcanzar un consenso total sobre las distintas cuestiones y, por ende, deberían tenerse en cuenta tanto el disenso como el consenso.
- **¿Cómo presentar los resultados del CHAT?** Los resultados del CHAT lograrán una mayor repercusión si se presentan durante los debates de un examen conjunto adecuadamente conducido de la respuesta nacional al sida (véase el recuadro “Examen conjunto anual del programa nacional del sida” en la sección 2.3). El proceso de examen deberá ser participativo y centrarse en las mejoras realizadas en las estrategias, prioridades y estructura de la respuesta al sida. Las categorías del CHAT son altamente pertinentes a estos debates y pueden derivar en una serie de recomendaciones. El proceso y los resultados (véase más abajo) se verán fortalecidos mediante la vinculación de los hallazgos del CHAT con otros procesos, estudios o iniciativas clave que puedan estar en curso en el país.

### Posibles procesos simultáneos pertinentes al CHAT

- **Examen conjunto de la respuesta nacional al sida**
- **Vigilancia del CAD/OCDE de la Declaración de París sobre la Eficacia de la Ayuda**

En 37 países (2006), se ha realizado la vigilancia de los 12 indicadores de pertenencia, armonización y concordancia de la ayuda económica para determinar el alcance de la aplicación de la Declaración de París a nivel de país. Las encuestas se repetirán a intervalos periódicos.

- **Vigilancia de los indicadores básicos del UNGASS**

El proceso de vigilancia bienal del UNGASS incluye (en determinados países) el Índice Compuesto de Política Nacional. Este índice incorpora una serie de cuestiones de armonización —pertinentes a la concreción de los Objetivos de Desarrollo del Milenio— que pueden cotejarse en forma cruzada con los resultados del CHAT.



- ***Establecimiento y cumplimiento de las metas de acceso universal***

Como seguimiento de la Declaración Política de Compromiso sobre el VIH/Sida de 2006, todos los países se han comprometido a establecer metas ambiciosas respecto del acceso universal a la prevención, el tratamiento, la atención y el apoyo para 2010.

- ***Coordinación con las comunidades (directrices para la participación del sector comunitario en la coordinación de las respuestas nacionales al sida)***

Es un mecanismo que puede ser utilizado por gobiernos, organizaciones internacionales y la sociedad civil para reforzar la participación de esta última en el ámbito nacional. Esto, a su vez, puede proporcionar pruebas más exhaustivas acerca de los obstáculos y dificultades para la participación de la sociedad civil.

El grupo de supervisión debería tomar las decisiones más importantes sobre el proceso del CHAT. Estas decisiones pueden incluir:

- el uso de la totalidad o parte del CHAT;
- la realización de una encuesta a nivel nacional o una que incluya niveles subnacionales;
- la determinación del grado de amplitud que tendrá la selección de los encuestados (cantidad de encuestados); y
- la estimación del presupuesto para poner en práctica el CHAT.

Las tareas del grupo de trabajo del CHAT son:

- asegurar que todas las partes interesadas clave se incluyan en el proceso del CHAT y establecer vínculos con las bases para su participación;
- familiarizarse con estas directrices sobre el CHAT (Sección I: Antecedentes, y Sección II: Guía de ejecución) y prepararse para el seguimiento/diálogo específico del CHAT;
- determinar el plan para la ejecución y establecer el equipo, incluidos los investigadores de campo y la posible contratación de consultores;
- diseñar y aprobar la adaptación de los indicadores y las preguntas a la terminología usada en el país (nombre de la autoridad nacional coordinadora del sida, etc.) y las adaptaciones de las subpreguntas a las necesidades del país;
- aprobar la estrategia para la recolección de datos (entrevistas directas, grupos dirigidos de discusión, autoadministración de la encuesta más entrevistas) y análisis;
- determinar las medidas que se tomarán para asegurar amplitud en la muestra representativa o la representación de los encuestados, incluido un “análisis de los ausentes”;
- examinar los resultados del CHAT y fortalecer el análisis y las recomendaciones propuestas; y
- presentar los resultados a los asociados en general, en las reuniones de examen conjunto o en reuniones aparte.

El plan y el cronograma para el CHAT deberán ser elaborados por el grupo de trabajo, para incluir estos elementos:

- objetivo
- alcance (nacional, subnacional; selección de encuestados)
- distribución temporal
- estrategia
- responsabilidades del equipo, entre ellos, investigadores de campo y, si se contratan, consultores
- recursos técnicos (ONUSIDA, instituciones nacionales de investigación)
- presupuesto

## 3.2 Ejecución del CHAT

### *Levantamiento de mapas de la respuesta nacional al sida*

**NOTA:** El levantamiento de mapas no es un proceso de “una sola vez”, sino uno al que se puede recurrir en forma continua durante el transcurso de la planificación, la ejecución, el análisis y el seguimiento del CHAT: Sin embargo, será importante llevar un registro de los principales productos y diagramas de levantamiento de mapas y de sus modificaciones a través del tiempo.

Un mapa de las partes interesadas en la respuesta nacional al sida es un componente crucial del CHAT. Por lo tanto, si no existe este mapa, su confección debería ser el primer paso para poner en práctica el CHAT. En el Capítulo 4, se detallan los pasos necesarios para un ejercicio de levantamiento de mapas. La principal finalidad del levantamiento de mapas es identificar los vínculos, las relaciones y los flujos de información y de recursos que conforman la respuesta nacional al sida. Se supone que el levantamiento de mapas también ayudará a identificar a los encuestados para los componentes de encuesta del CHAT y constituirá un instrumento útil para reseñar las líneas de comunicación, los flujos de recursos y la relación de poder.

### *Determinación de los encuestados para el CHAT*

El concepto de “muestreo” para el CHAT —esto es, la selección de encuestados— debe ser congruente con su orientación a la acción, así como al contexto del país. En la mayoría de los casos, el número de encuestados incluidos en el CHAT puede ser relativamente pequeño, asegurándose la representación (entre 10 y 50 organizaciones para cada una de las encuestas a asociados nacionales e internacionales). En algunos casos, podría ser necesario o recomendable realizar la recolección de datos para el CHAT a través de una selección más amplia de encuestados. Sin embargo, la utilidad de este enfoque debe sopesarse cuidadosamente frente a los mayores gastos.

El CHAT hace menos hincapié en la posibilidad de generalizar a partir de una gran cantidad de datos sino que pone mayor énfasis en la información cualitativa detallada acerca de la situación, incluidas las visiones de aquellos que actualmente puedan estar marginados o “ausentes” del diálogo de la respuesta nacional. En consecuencia, debe tomarse una decisión respecto a las formas más sensatas y rentables de lograr un número razonable de encuestados en cada país.

En consonancia con lo antes mencionado, el enfoque recomendado para utilizar en el CHAT es seleccionar encuestados en función de los tipos de experiencias que éstos puedan compartir, que incluye la búsqueda de los ejemplos más probables de “mejor caso” y “peor caso”. La intención es descubrir y registrar una amplia gama de perspectivas.

### *Recolección de datos a través de la Evaluación de Asociados Nacionales y la Evaluación de Asociados Internacionales*

Se recomienda la contratación a corto plazo de uno o más consultores locales para realizar las entrevistas utilizando las encuestas de la Sección III de esta guía y para analizar los datos recabados de los encuestados. Como alternativa, el equipo ya asignado para realizar tareas en el examen conjunto del programa nacional del sida puede integrar el CHAT en su plan de examen, o bien un equipo de personal nacional o investigadores de campo pueden llevar a cabo la recolección y análisis de los datos necesarios. Los consultores del CHAT deberán conocer muy bien los componentes y la metodología del mecanismo, incluida la forma en que se vinculan las áreas de evaluación y las preguntas básicas del CHAT y la forma en que finalmente se analizará y utilizará la información. En el caso de equipos más grandes, se recomienda organizar un taller metodoló-

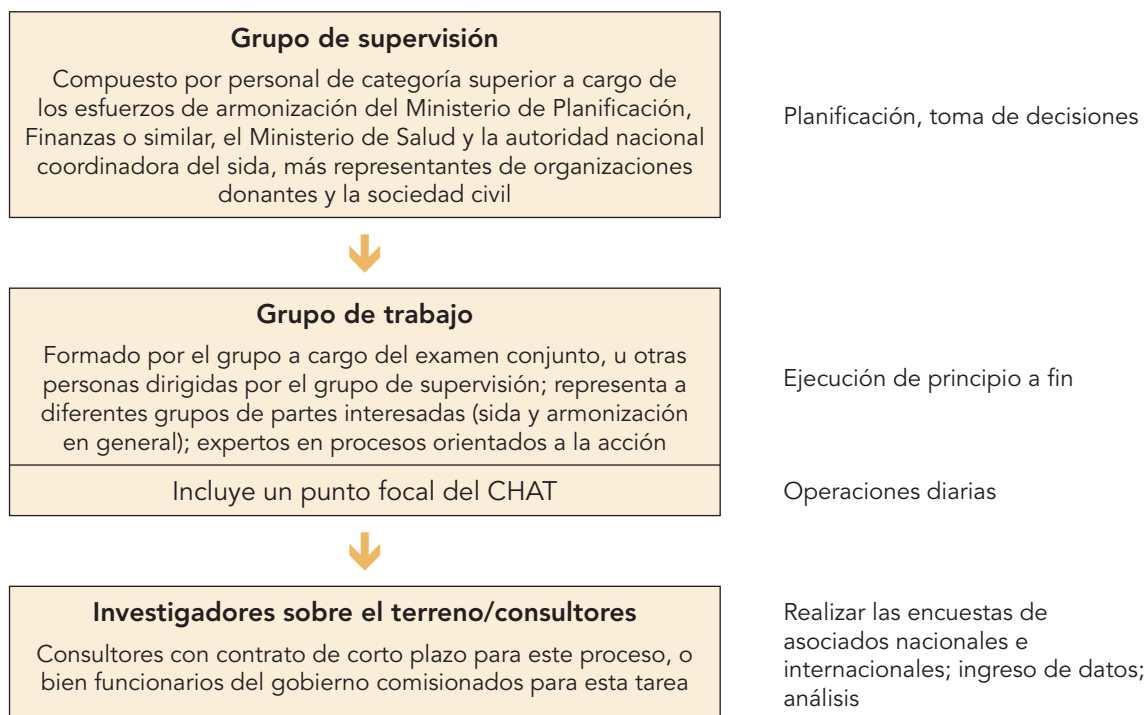
gico de corta duración para repasar la metodología, los instrumentos y las técnicas que se emplearán en la recolección de datos por decisión del grupo de trabajo del CHAT.

Los consultores deberán contar con sólida experiencia en la recolección y análisis de datos cualitativos, y sus tareas serán las siguientes:

- Perfeccionar el método de selección de encuestados para la o las encuestas;
- completar las modificaciones a los instrumentos de encuesta;
- planificar la logística para realizar la recolección de datos;
- impartir las encuestas;
- analizar los datos; y
- preparar informes.

**Cuadro 3:**

**Personas y grupos implicados en el proceso del CHAT**



### 3.3 Análisis

*Análisis cualitativo rápido*

El CHAT utiliza una técnica de análisis cualitativo rápido para identificar tendencias, extraer cuestiones subyacentes y asignar una calificación de sentido común (es decir, “muy deficiente”, “deficiente”, “buena”, “muy buena”) a cada una de las áreas de evaluación en función de los datos cualitativos obtenidos en cada entrevista. Después de cada entrevista, se analizan los cuestionarios y se asigna una calificación al área de evaluación. A continuación, los datos pueden agruparse mediante un resumen de calificaciones por área y entre grupos de encuestados. Sin embargo, debido al enfoque cualitativo y orientado a la acción del CHAT, es muy importante asegurar que se registre debidamente la información descriptiva adjunta a cada una de las calificaciones agrupadas. En el CD-ROM se incluye una hoja de cálculo como ayuda para este análisis.



### *Análisis de datos globales*

Una vez que se compilan los datos de encuestas individuales en un resumen consolidado para la encuesta de asociados nacionales y la de asociados internacionales, se pueden llevar a cabo niveles más elevados de análisis para agregar significación y extraer recomendaciones generales y puntos de acción. Si bien los niveles preliminares de análisis de datos pueden ser dirigidos fácilmente por los mismos consultores, lo más conveniente sería que los niveles ulteriores de análisis de datos cualitativos incluyeran el aporte activo del grupo de trabajo del CHAT y el personal pertinente de la secretaría de la autoridad nacional coordinadora del sida.

En resumen, los posibles productos analíticos para cada una de las encuestas de asociados nacionales e internacionales incluirían:

- análisis de cada área de evaluación entre grupos de encuestados;
- análisis de cada área de evaluación por cada grupo de encuestados;
- análisis de cada categoría general de evaluación entre grupos de encuestados;
- análisis de cada categoría general de evaluación por cada grupo de encuestados;

## 3.4 Informe y seguimiento del CHAT

### *Preparación del informe del CHAT*

El punto focal del CHAT supervisa la elaboración del informe por parte de los consultores o del equipo. Puede prepararse un informe explicativo como un documento breve independiente o se lo puede integrar en el informe del examen conjunto del programa nacional del sida. Los informes del CHAT deberían ser concisos y de fácil manejo, y deberían resaltar los déficit que deben abordarse, las prácticas óptimas o las acciones positivas para el cambio. En la Sección II se incluye un formato sugerido para la preparación del informe nacional del CHAT.

### *Presentación y difusión de los hallazgos del CHAT en el país*

Al finalizar la preparación del informe de país del CHAT, la tarea más importante es asegurar que se inicie el proceso de seguimiento acordado. Para llegar a este proceso de diálogo abierto y toma de decisiones, los informes deberían difundirse en forma generalizada a todas las partes interesadas clave, entre ellas, todos los miembros de la autoridad nacional coordinadora del sida, los encuestados del CHAT y otros funcionarios clave. La información del CHAT puede integrarse en los debates o talleres de múltiples partes interesadas vinculados al examen conjunto del programa nacional del sida, en los casos en que exista; o bien puede organizarse un foro similar en aquellos casos donde aún no se realicen exámenes conjuntos.

Además del proceso de seguimiento diseñado para complementar el trabajo del CHAT, la autoridad nacional coordinadora del sida o sus asociados deberían buscar oportunidades para presentar la información y los hallazgos del CHAT en todos los foros clave relacionados con la planificación, vigilancia, examen y/o toma de decisiones estratégica sobre la respuesta nacional al sida o los procesos de desarrollo nacional en general.

## SECCIÓN II:

---

### Guía de ejecución

Esta sección contiene información detallada sobre la puesta en práctica de los tres componentes que integran el CHAT. Sin embargo, no constituye una lista exhaustiva de los pasos del proceso. Para ello consúltese el Capítulo 3. Resultará particularmente útil para oficiales y administradores de programas a cargo de la planificación del proceso de investigación, el reclutamiento y la capacitación de investigadores sobre el terreno y la vigilancia de la ejecución, así como para consultores contratados para realizar investigaciones con el uso del CHAT. El primer capítulo de esta sección describe el proceso de levantamiento de mapas de las partes interesadas en la respuesta nacional, que constituirá un importante punto de referencia a lo largo del proceso.

## Capítulo 4:

---

### Levantamiento de mapas de la respuesta nacional al sida

#### 4.1 ¿Qué es el levantamiento de mapas?

El levantamiento de mapas es una forma de representar visualmente (a través de un diagrama de múltiples niveles) los principales sistemas, vínculos, flujos de comunicación/información y de fondos, así como los mecanismos de rendición de cuentas y de coordinación que comprenden el complejo entramado de relaciones organizacionales e institucionales en la respuesta nacional al sida. Las categorías y relaciones fundamentales pueden ser codificadas por colores. El levantamiento de mapas también incluye un examen rápido de antecedentes para recopilar estadísticas básicas o información de referencia sobre la respuesta nacional al sida que puede agregarse al mapa visual y/o resumirse para que lo complementen.

En general, el levantamiento de mapas se lleva a cabo a través de un taller o serie de talleres participativos entre múltiples partes interesadas, a fin de poder elaborar un mapa o diagrama en forma conjunta. Como alternativa, el levantamiento de mapas puede ser realizado por un individuo (el punto focal o consultor del CHAT) y luego presentarlo ante un grupo más grande o diferentes grupos para su validación y obtener aportes adicionales. Los modelos de diagramas de levantamiento de mapas en blanco pueden presentarse en PowerPoint, en transparencias o en láminas de papel para generar el debate y, luego, pueden estratificarse o modificarse a través de un ejercicio grupal.

Se recomienda que, en primer lugar, el levantamiento de mapas se efectúe en el plano nacional para obtener una visión general de la respuesta nacional al sida. Posteriormente, si el tiempo y los recursos lo permiten, se puede realizar un levantamiento de mapas más detallado en el plano subnacional.

El levantamiento de mapas no es simplemente otra manera de hacer un organigrama detallado donde se muestren las líneas oficiales de responsabilidad en la respuesta nacional al sida. Por el contrario, puede describir una variedad mucho más amplia de relaciones y vínculos y facilitar la identificación de desafíos, obstáculos o problemas.

**NOTA:** No existe un solo modo correcto de realizar un levantamiento de mapas. Se trata de un proceso infinitamente adaptable y debe utilizarse de forma tal que refleje la realidad de cada país individual.

*Aspectos generales del proceso sugerido de levantamiento de mapas (véanse los detalles en la sección 4.4)*

Paso 1: Examen rápido de antecedentes

Paso 2: Identificar grupos y organismos clave

Paso 3: Ilustrar los principales vínculos y mecanismos

Paso 4: Identificar áreas para mejoras adicionales

## 4.2 ¿Por qué es necesario el levantamiento de mapas?

El levantamiento de mapas hace explícita la forma en que los diferentes asociados (nacionales e internacionales) se relacionan entre sí en la respuesta nacional al sida. Puede ayudar a aclarar los puntos fuertes y las debilidades de los distintos mecanismos de financiamiento, comunicación y coordinación. Puede ser útil para destacar las maneras en que determinados grupos fundamentales, como aquellos de la sociedad civil, pueden estar “ausentes” de la respuesta nacional al sida. Al mostrar quiénes son los actores principales y cómo trabajan en conjunto, constituye una herramienta de aprendizaje que puede propiciar la formación de equipos entre múltiples partes interesadas. Un mapa que describa los numerosos flujos, vínculos y mecanismos, incluidos aquellos que funcionan o los que necesitan mejorar, es una importante herramienta para la autoridad nacional coordinadora del sida en su labor de coordinar la respuesta nacional a esta epidemia. El mapa puede consultarse reiteradamente en el transcurso del tiempo y puede modificarse en forma periódica para representar la evolución de la respuesta nacional al sida.

Se recomienda realizar el levantamiento de mapas en la primera etapa del CHAT, dado que

- aumenta el interés por el CHAT y su aceptación entre una diversidad de partes interesadas, entre ellos, la sociedad civil;
- prepara el terreno para la aplicación de los componentes de las encuestas a asociados nacionales e internacionales; y
- mejora la comprensión de la trascendencia de los datos obtenidos con la encuesta del CHAT para ayudar a identificar los puntos de acción o seguimiento.

## 4.3 ¿Quiénes forman parte del proceso de levantamiento de mapas?

El punto focal del CHAT, junto con el grupo de trabajo del CHAT (en representación de la autoridad nacional coordinadora del sida), puede asumir la responsabilidad del proceso de levantamiento de mapas decidiendo cómo y cuándo hacerlo. Si los recursos lo permiten, un facilitador capacitado de talleres participativos, con experiencia en formación de equipos y/o en dinámica organizacional, podría dirigir los talleres o las reuniones para elaborar el mapa. Probablemente se necesite a alguien con conocimiento de diseño gráfico para que traslade las ideas a formato electrónico a fin de llegar al mayor número de partes interesadas posible.

El grupo de trabajo del CHAT es un grupo de múltiples partes interesadas que tienen la responsabilidad general de supervisar y brindar asesoramiento técnico para el proceso del CHAT en nombre de la autoridad nacional coordinadora del sida. El grupo de trabajo deberá asegurarse de que el ejercicio de levantamiento de mapas incluya a representantes de la sociedad civil, organismos gubernamentales, instituciones de investi-

gación, el sector privado y organismos o asociados internacionales clave. De igual modo, el mapa mismo debería incluir a todos los actores fundamentales en la respuesta nacional al sida, incluidos aquellos que participen en mayor o menor medida en ella en el momento de realizar el levantamiento de mapas.

## 4.4 Pasos del proceso de levantamiento de mapas

### ***Paso 1: Examen rápido de antecedentes.***

El punto focal del CHAT o un consultor externo puede realizar un examen rápido de antecedentes para recopilar algunas estadísticas básicas y datos de referencia. La siguiente lista puede adaptarse o añadirse según el contexto nacional y el tiempo y los recursos disponibles para el CHAT:

- 1) listas de actores conocidos en la respuesta nacional al sida
- 2) datos de los miembros de la autoridad nacional coordinadora sobre el sida (ANCS)
- 3) datos de financiamiento
- 4) resultados de la respuesta al sida
- 5) datos de coordinación y comunicación
- 6) datos de la presentación de informes y la rendición de cuentas.

Para ver otros ejemplos de estas fuentes, consúltese la “Guía de recolección de datos para el examen rápido de antecedentes”.

**NOTA:** El examen de antecedentes NO está pensado para ser un proceso de investigación exhaustivo ni de larga duración. Se supone que la mayor parte de esta información sería fácil de obtener, ya sea a través de la vigilancia continua de la ANCS o a través de documentos clave ya disponibles.

*Se recomienda que el examen de antecedentes se centre primero en el plano nacional para obtener una visión general de la respuesta al sida. Posteriormente, se pueden realizar otros exámenes de antecedentes para respaldar el levantamiento de mapas más detallado en los niveles subnacionales, cuando así se desee.*

### **Guía de recolección de datos para el examen rápido de antecedentes**

#### **1) Listas de actores conocidos en la respuesta nacional al sida**

Sector público

- i. ministerios y organismos gubernamentales
- ii. autoridades subnacionales

Sector no gubernamental (organizaciones de afiliación así como de prestación de servicios)

- i. organizaciones y redes de personas que viven con el VIH
- ii. organizaciones no gubernamentales
- iii. organizaciones basadas en intereses
- iv. organizaciones religiosas
- v. organizaciones y organismos de desarrollo y ayuda humanitaria
- vi. organizaciones de afiliación



vii. organizaciones y redes de promoción y de activistas

Instituciones de investigación

Sector privado

Organismos bilaterales

Organismos multilaterales

Fundaciones internacionales y fondos especializados

Organizaciones no gubernamentales internacionales importantes

Otros

## **2) Datos de los miembros de la autoridad nacional coordinadora del sida**

Descripción organizacional/organigrama (consejo, secretaría, grupos de trabajo, etc.)

Cantidad y tipos de organizaciones (nacionales e internacionales) representadas en la autoridad nacional coordinadora del sida

## **3) Datos de financiamiento (en caso de estar disponible, puede usarse la evaluación del gasto nacional relacionado con el sida)**

Financiamiento dedicado a la respuesta nacional del sida proveniente de todas las fuentes nacionales e internacionales

Desglose de los principales flujos de fondos en el nivel nacional

- i. fuentes
- ii. beneficiarios
- iii. montos
- iv. tipos de financiamiento (ayuda presupuestaria, mancomunado/por bolsa común, basado en proyectos, asistencia técnica, otro)

## **4) Resultados de la respuesta al sida**

Información del conjunto de indicadores acordados a nivel nacional para vigilar la respuesta al sida

Información de los actores en la prestación de servicios (sector público y otros) sobre las metas y los resultados de diferentes intervenciones

## **5) Datos de coordinación y comunicación**

Cantidad y tipo de mecanismos de coordinación y comunicación interorganismos sobre el sida en el ámbito nacional (p. ej., grupos de trabajo, comités, etc.)

Antecedentes sobre cada uno de los principales mecanismos de coordinación o grupo de trabajo sobre el sida

- i. miembros/participantes
- ii. mandato
- iii. frecuencia de reuniones
- iv. principales productos (actas, informes, otros)

Antecedentes sobre cada uno de los principales procesos o mecanismos de comunicación en relación con el sida

- i. tipo (electrónico, ejemplares impresos)
- ii. frecuencia
- iii. fuente(s)
- iv. receptor(es)

## **6) Datos de la presentación de informes y la rendición de cuentas**

Cantidad y tipo de informes clave (financieros y explicativos) relacionados con el sida que se producen

- i. quiénes los producen
- ii. para quiénes se producen
- iii. propósito/contenido
- iv. frecuencia

## ***Paso 2: Identificar grupos y organismos clave***

El siguiente paso para mostrar quiénes son los participantes y cómo se vinculan entre sí es crear el mapa o diagrama de la respuesta nacional al sida. El mapa identifica las categorías principales de grupos, organizaciones y ciudadanos implicados y muestra de qué manera están conectados.

1. Para comenzar el mapa, enumere las partes interesadas más importantes de la respuesta nacional al sida en el país y utilice una plantilla en blanco para elaborar un diagrama detallado y específico del país.
2. De ser necesario, cambie la disposición y la cantidad de elementos para capturar la situación del país con mayor precisión.
3. Enumere los nombres específicos de organismos y organizaciones agrupándolos en las categorías genéricas proporcionadas.

Preguntas para formular mientras elabora el mapa:

- ¿Qué partes interesadas tienen mayor intervención en la respuesta nacional al sida? (es decir, ¿quién está más cerca del centro del mapa?)
- ¿Qué partes interesadas aún no participan? (es decir, ¿quién está en los márgenes del mapa?)  
¿Quiénes son los principales grupos marginados de la sociedad civil que podrían incorporarse en el mapa (como hombres que tienen relaciones sexuales con hombres, usuarios de drogas inyectables, profesionales del sexo, mujeres o jóvenes? ¿Dónde se sitúan?)

**NOTA: Téngase en cuenta que los distintos elementos del mapa pueden organizarse para mostrar su grado de influencia o participación en la respuesta nacional al sida. Por ejemplo:**

- los grupos que tengan la mayor influencia o el mayor grado de participación pueden tener círculos más grandes, y éstos pueden ubicarse más cerca de los recuadros que muestran los elementos principales; y
- los grupos con menos influencia o que aún no participan pueden tener sus círculos alejados de los elementos principales.

## ***Paso 3: Ilustrar los principales vínculos y mecanismos***

La siguiente etapa es ubicar líneas o vínculos en el mapa para ilustrar algunas de las áreas más importantes:

- flujos de financiamiento,
- mecanismos de coordinación/comunicación, y
- mecanismos de presentación de informes/rendición de cuentas.

El levantamiento de mapas también puede representar visualmente los distintos papeles y funciones de las partes interesadas. Puede ser simple o complejo, según se necesite para mostrar la manera en que funciona la respuesta del país al sida. Para cada vínculo clave identificado, incluya una referencia o adjunte información complementaria basada en el examen de antecedentes. Utilice colores y símbolos para mostrar tipos específicos de intercambio entre las diversas partes interesadas. Existe la opción de agregar líneas que muestren vinculaciones adicionales entre ellos. Podrían confeccionarse mapas aparte o submapas donde se muestren los mecanismos de financiamiento, coordinación/comunicación y presentación de informes/rendición de cuentas, que posteriormente podrían combinarse o estratificarse para ofrecer una visión general completa de la respuesta nacional.

Una forma de hacerlo se muestra en las Figuras 3a y 3b (véase también el ejemplo de Botswana en la Figura 4), que señala algunos flujos genéricos de coordinación e información/recursos en una respuesta nacional al sida típica, así como determinada información sobre el estado de los mecanismos de coordinación/comunicación.

Figura 3a

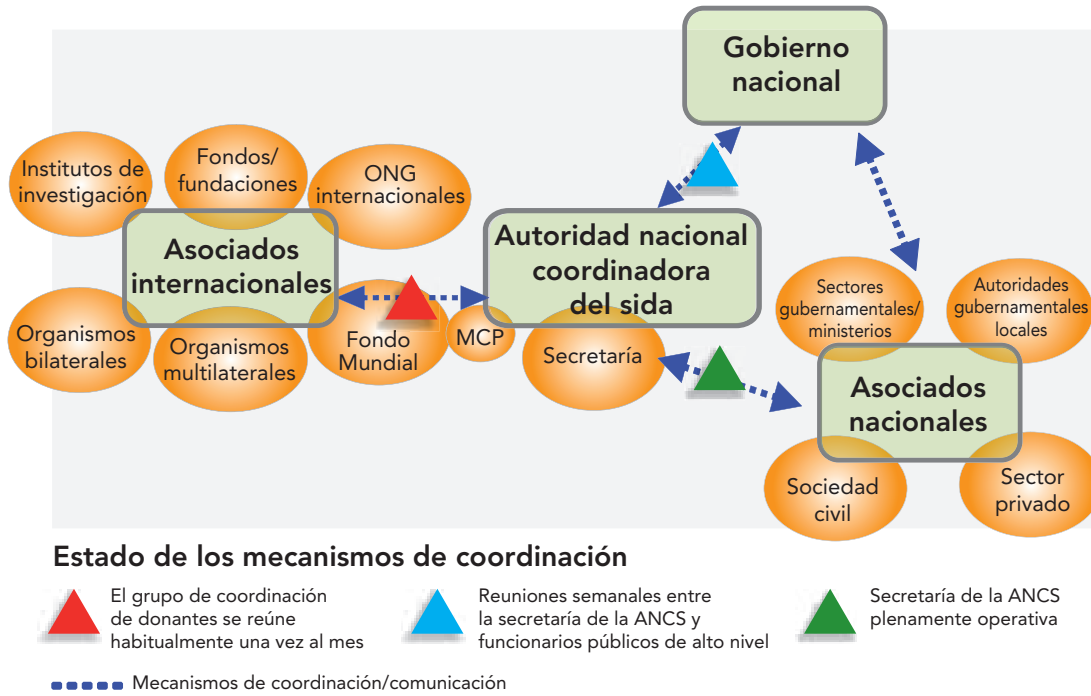
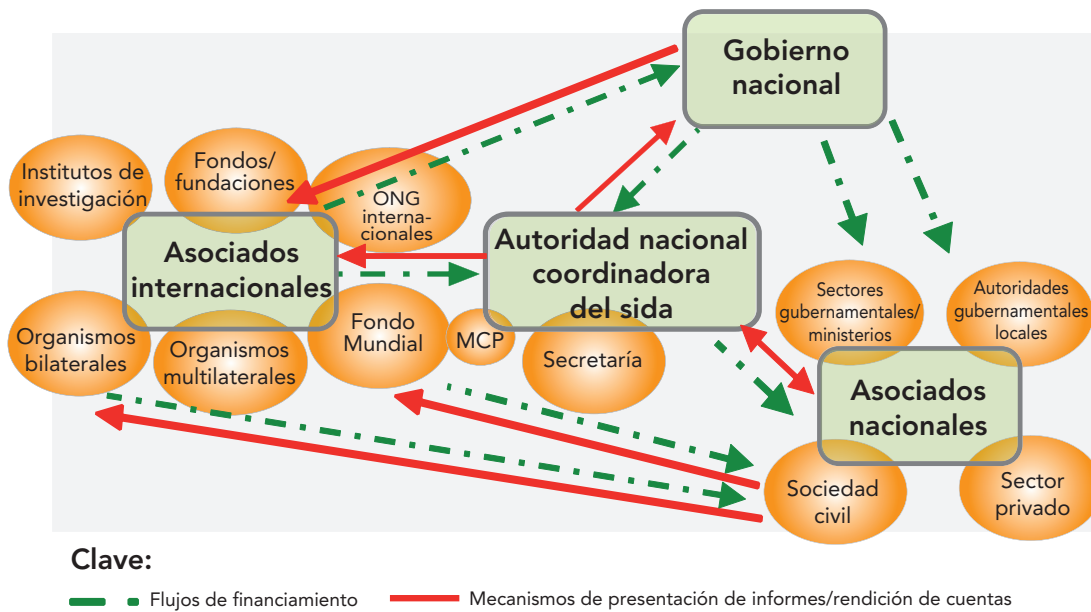


Figura 3b







## Capítulo 5:

### Selección de encuestados

#### 5.1 Definición de un enfoque global de selección para el CHAT

El CHAT no está pensado para aplicarse como un proceso de encuesta social estándar y de extracción. La selección de encuestados para el CHAT debe ser congruente con su orientación a la acción, así como con el contexto del país. La selección, así como todo el proceso de recolección de datos, debería tener en cuenta la necesidad de información cualitativa detallada acerca de lo que sucede, incluidas las perspectivas de aquellos que actualmente pueden estar marginados o “ausentes” de la respuesta nacional.

El enfoque recomendado para uso en el CHAT es la selección intencionada. Este método se usa en la investigación cualitativa y es consecuente con los principios del CHAT, en los que la descripción sustancial es igualmente importante que los datos numéricos.

La selección con un propósito específico no intenta encontrar la “condición promedio” de un subconjunto aleatorio. En cambio, constituye un enfoque pragmático que tiene por objeto descubrir y registrar una amplia gama de perspectivas de encuestados con variados orígenes y puntos de vista, en busca de los ejemplos más probables del “mejor caso” y el “peor caso”.

La selección de encuestados debería vincularse al levantamiento de mapas de las asociaciones y relaciones encontradas en la respuesta nacional al sida (véase el Capítulo 4), que es el primer paso del proceso. El número total de encuestados depende del objetivo así como del tiempo y los recursos disponibles, pero mantener un número relativamente pequeño de encuestados significa que la administración de las encuestas puede indagar con más exhaustividad, lo que posibilita un diálogo sólido en relación con cuestiones fundamentales. Este enfoque es temporalmente acotado, selectivo y pragmático, y puede adaptarse fácilmente para su empleo tanto en el nivel nacional como en el subnacional.

Las evaluaciones de asociados nacionales e internacionales pueden centrarse en el nivel nacional o en el subnacional. Ambos niveles de investigación pueden realizarse en forma independiente. En la mayoría de los casos, el enfoque recomendado es realizar la recolección y el análisis de datos para el CHAT a nivel de la respuesta nacional al sida en primer lugar a fin de obtener una visión general de la situación. Posteriormente, conforme los recursos y el tiempo lo permitan, se pueden llevar a cabo encuestas subnacionales en provincias/estados y/o distritos para obtener información más detallada acerca de la participación, armonización y concordancia en esos niveles. Es una forma útil de verificar si la información obtenida en el nivel nacional es exacta en función de las experiencias locales.

**NOTA:** El principal objetivo del CHAT es invitar al diálogo acerca de los puntos fuertes y las debilidades de la respuesta nacional al sida, que conduzca a la acción positiva para lograr un cambio. El CHAT hace menos hincapié en la posibilidad de generalizar a partir de una gran cantidad de datos y pone mayor énfasis en la promoción del intercambio de información para lograr un cambio. Por ende, se supone que en la mayoría de los casos el número total de encuestados incluidos en el CHAT será relativamente pequeño (entre 25 y 75).

#### 5.2 Selección de los asociados nacionales

Los asociados nacionales deben seleccionarse de dos grupos principales:

- organizaciones nacionales asociadas que ya formen parte activa de la respuesta nacional al sida y estén representadas en sus mecanismos asociados (p. ej., la autoridad nacional coordinadora del sida); y

- organizaciones que participen activamente en la respuesta al sida, pero que aún no estén representadas en la autoridad nacional coordinadora del sida ya sea directa o indirectamente. Véase el recuadro “¿Qué es el “análisis de los ausentes”?” de la sección 2.4 para obtener una explicación más detallada.

Para conseguir una cobertura óptima, se entrevistaría de tres a diez representantes como mínimo de cada uno de los siguientes grupos de asociados nacionales:

- Ministerios o departamentos gubernamentales: en países más pequeños, se puede entrevistar a todos los principales sectores o ministerios gubernamentales representados en la autoridad nacional coordinadora del sida. En países más grandes, se puede entrevistar a determinados ministerios o departamentos de diferentes sectores, tamaños y tipos. Intente incluir tanto a ministerios como organismos que sean más activos, así como a otros que actualmente no participen en forma activa en la autoridad nacional coordinadora del sida.
- Autoridades u organismos del gobierno local (p. ej., niveles provinciales y de distrito).
- Organizaciones de la sociedad civil (tanto redes/grupos tutelares nacionales como organizaciones autónomas o locales), incluidas organizaciones no gubernamentales, organizaciones de base comunitaria, organizaciones de personas que viven con el VIH, organizaciones religiosas, organizaciones sindicales y aquellas que representan a grupos marginados (esto es, hombres que tienen relaciones sexuales con hombres, personas transexuales, usuarios de drogas inyectables, profesionales del sexo, reclusos, trabajadores migratorios, mujeres y jóvenes). Véanse las directrices más abajo.
- Instituciones de investigación (privadas y públicas): seleccione aquellas destacadas del país que estén conectadas a universidades, instituciones de educación superior u organismos gubernamentales. Entre ellas se pueden incluir las que participen en la autoridad nacional coordinadora del sida así como otras que no lo hagan.
- El sector privado: en la encuesta debería incluirse a los representantes del sector privado en la autoridad nacional coordinadora del sida. Debería incluirse a compañías importantes del sector privado que no tengan participación activa o no estén incluidas en la ANCS, a fin de averiguar si están comprometidas con la respuesta nacional al sida y de qué manera lo están.

### Selección intencionada de organizaciones de la sociedad civil

Las siguientes directrices generales pueden aplicarse para la selección intencionada de este grupo de encuestados:

- Identifique los principales grupos tutelares/redes nacionales que reagrupen organizaciones de base comunitaria, asociaciones y otras organizaciones. Para los países más pequeños, pueden incluirse todos los grupos tutelares más importantes. Para los países más grandes, identifique una muestra representativa de grupos tutelares que representen a diferentes grupos de ciudadanos, puntos de vistas y grupos de interés. Si es posible, y para extraer diferentes perspectivas, identifique algunos grupos tutelares que tengan un sólido historial de participación y compromiso, y otros que parezcan estar menos implicados o menos visibles.
- Identifique otras organizaciones no gubernamentales nacionales que sean los principales actores en la respuesta nacional al sida para entrevistas individuales y que no estén representadas por los grupos tutelares.
- Se recomienda que los cuestionarios dirigidos a asociados nacionales se realicen a representantes locales de algunas organizaciones miembro de cada grupo tutelar que se encueste. Esto permite verificar que las opiniones expresadas por el grupo tutelar reflejen verdaderamente las propias perspectivas de las organizaciones miembro. Es aconsejable que los representantes locales provengan de diferentes partes del país.



Además de los principales grupos tutelares a nivel nacional, es importante incluir en la encuesta de asociados nacionales el aporte directo de grupos autónomos que representen a poblaciones afectadas, vulnerables o en riesgo (p. ej., personas que viven con el VIH, profesionales del sexo, trabajadores migratorios, hombres que tienen relaciones sexuales con hombres, reclusos y usuarios de drogas inyectables). Estos grupos pueden constituir algunos de aquellos “ausentes” de los mecanismos establecidos. Es importante no poner en riesgo la confidencialidad o seguridad de las poblaciones vulnerables o marginadas en los países donde esas actividades puedan ser ilegales. Las redes tutelares nacionales pueden brindar asistencia para identificar representantes o portavoces apropiados para estas poblaciones.

En la selección intencionada, no existe un porcentaje recomendado o número óptimo de encuestados de cada categoría. La selección de encuestados a nivel de país debe basarse en el sentido común; por ejemplo, ¿Dónde podemos obtener una amplia variedad de perspectivas acerca del grado de inclusión, armonización y concordancia en la respuesta nacional al sida? ¿Dónde podemos encontrar ejemplos del “mejor caso” y el “peor caso” que nos permitan identificar áreas para el cambio positivo?

### 5.3 Selección de los asociados internacionales

Seleccione asociados internacionales de dos grupos principales:

- organismos asociados internacionales que ya formen parte activa de la respuesta nacional al sida y la autoridad nacional coordinadora del sida; y
- organismos asociados internacionales que actualmente no participen tan directamente en la autoridad nacional coordinadora del sida.

Para conseguir una cobertura óptima, se recomienda incluir de tres a cinco representantes como mínimo de cada uno de los siguientes grupos:

- organismos donantes bilaterales que representen a países donantes individuales (p. ej., AusAID, SIDA, fundaciones y organismos financiados por el Gobierno de los Estados Unidos, como el Plan de Emergencia del Presidente de los Estados Unidos para el Alivio del Sida [PEPFAR]);
- organismos donantes multilaterales (p. eje., el Banco Mundial, otros bancos de desarrollo, la UE);
- organismos de las Naciones Unidas (p. ej., el ONUSIDA y sus copatrocinadores de las Naciones Unidas, otros organismos de las Naciones Unidas);
- El Fondo Mundial para la Lucha contra el sida, la Tuberculosis y la Malaria (incluidos los miembros del Mecanismo de Coordinación de País correspondiente);
- fundaciones privadas (p. ej., la Fundación Bill y Melinda Gates, la Fundación Clinton);
- instituciones internacionales de investigación; y
- organizaciones no gubernamentales internacionales (p. ej., PSI, OXFAM, CARE, World Vision, etc.), así como organizaciones no gubernamentales nacionales más importantes que reciben considerables fondos de subvención para la ejecución de los programas nacionales o subnacionales o que otorgan subvenciones en nombre de asociados internacionales.

### Resumen de métodos para la selección de encuestados del CHAT

- Recomendado: la selección intencionada en el CHAT ayuda a descubrir diversos puntos de vista y buscar soluciones directamente de las partes implicadas. Las inquietudes relativas al sesgo en las investigaciones no son tan importantes en un proceso de investigación para la acción, porque al obtener una amplia gama de perspectivas y representarlas en forma justa y exacta en el análisis final, siempre existe la posibilidad de corregir los conceptos erróneos, de triangular datos mediante la obtención de múltiples puntos de vista y de agregar información nueva. La selección intencionada guarda estrecha relación con otras formas de muestreo no probabilístico que se usan habitualmente en la investigación por encuestas sociales cualitativas (que se describen más adelante).
- La selección por conveniencia se utiliza para obtener una aproximación poco costosa a la verdad. En muchos casos, este método se emplea para obtener una estimación sin incurrir en el costo o el tiempo requerido para seleccionar una muestra aleatoria. Para el CHAT, esto puede significar, en algunos casos, la selección de encuestados a los que es más fácil llegar (p. ej., dentro de la capital) o aquellos que tengan mayor disposición a participar en un marco temporal determinado.
- La selección por juicio tiene lugar cuando el investigador utiliza el juicio de experto para seleccionar un grupo representativo del cual obtener los datos. Al emplear este método, la muestra elegida debe ser verdaderamente representativa de la totalidad de la población. Por ejemplo, si no se puede entrevistar a todos los organismos internacionales para la Evaluación de Asociados Internacionales, entonces se deberá determinar cuáles de los disponibles tendrían más probabilidad de representar las opiniones de los demás.
- La selección por cuota es el equivalente no probabilístico del muestro estratificado. Como sucede en el muestreo estratificado, el investigador primero identifica los estratos y sus proporciones según estén representados en la población en general. Luego, se utiliza la selección por conveniencia o por juicio para seleccionar la cantidad requerida de sujetos de cada estrato.

## Capítulo 6:

### Recolección de datos

#### 6.1 Reclutar y capacitar al equipo de recolección de datos del CHAT

Se recomienda que la ANCS reclute a uno o más consultores locales por un corto plazo bajo la supervisión directa del punto focal para realizar la recolección y el análisis de datos del CHAT. Más abajo se ofrece un ejemplo de sus atribuciones. Otra alternativa es que el equipo ya asignado para recolectar información destinada al examen conjunto del programa nacional del sida pueda integrar algunos aspectos del CHAT como parte de su propia metodología de investigación.

El o los consultores deberán tener buen conocimiento de los componentes y las instrucciones del CHAT, así como información básica para cada una de las áreas de evaluación. Además, deberían entender de qué manera las áreas de evaluación y las preguntas básicas para el CHAT se vinculan entre sí y las maneras en que la información finalmente se analizará y utilizará.

En el caso de equipos más grandes, lo recomendable es que el punto focal organice un taller metodológico breve para los consultores, con el objeto de repasar los pasos, la metodología, los instrumentos y las técnicas que se usarán en la recolección de datos. Este taller debería hacer hincapié en la orientación que tiene el CHAT hacia la investigación para la acción, de modo tal que los consultores puedan adaptar sus técnicas de recolección de datos en consecuencia.

#### 6.2 Personalizar el enfoque de recolección de datos

Antes de la recolección de datos, el punto focal y los consultores deberán realizar varios ajustes prácticos acerca de cómo orientar y organizar el enfoque de recolección de datos en función de las decisiones tomadas por el grupo de supervisión del CHAT (es decir, usar la totalidad o partes del CHAT, orientarlo al nivel nacional o al subnacional, etc.).

Como ya se mencionó, la recolección de datos para el CHAT no necesita ser un proceso autónomo a fin de reducir la duplicación y los costos de transacción y, preferentemente, se ejecuta en el marco de un examen conjunto del programa nacional del sida. Sin embargo, dado que el principal propósito del CHAT es obtener información cualitativa detallada relacionada con el comportamiento de los asociados por lo que se refiere a la respuesta nacional al sida, resulta esencial intentar seguir centrándose en las entrevistas individuales para la recolección de datos.

Se prevé que en cada entrevista se incluyan todas las áreas de evaluación y preguntas básicas, puesto que así se lograría una encuesta minuciosa del comportamiento de los asociados en la respuesta nacional al sida. También permitirá hacer el análisis global del progreso realizado en pos de la armonización y de las áreas de preocupación que deben abordarse tanto en el plano mundial como en el nacional.

Sin embargo, las encuestas pueden personalizarse fácilmente (a partir de la plantilla electrónica proporcionada en el CD-ROM) mediante la incorporación de preguntas complementarias o completamente nuevas no incluidas (aún) en el CHAT. Al mismo tiempo, se pueden modificar la terminología, los nombres de instituciones o procesos y el idioma de las preguntas básicas, según sea necesario para asegurar que las preguntas de la encuesta se correspondan con las necesidades locales. Probablemente se necesite traducir la encuesta.

## Atribuciones de los consultores del CHAT

(sub)encabezados y modelo de texto

### Antecedentes

Antecedentes del país (breves detalles sobre el contexto epidemiológico y la estructura de la respuesta)

Fundamentos para la utilización del CHAT

Relación con el examen conjunto simultáneo sobre el sida (u otros procesos en curso)

### Objetivos

Para el uso del CHAT, así como la participación de un consultor

### Metodología (del CHAT)

Consultar las directrices y ampliar sobre las decisiones referentes a: las adaptaciones de procesos y cuestionarios

### Responsabilidades de los consultores

Trabajar en estrecha colaboración con el punto focal en las siguientes tareas:

- Perfeccionar el enfoque de selección y la selección de aquellos a quienes se invitará a participar de la o las encuestas;
- completar las modificaciones a los instrumentos de encuesta;
- planificar el modo de realizar las entrevistas;
- planificar la logística para realizar la recolección de datos;
- realizar las encuestas;
- planificar cómo analizar los datos con el aporte del grupo de trabajo del CHAT u otro subcomité de supervisión, y preparar los informes; y
- presentar los hallazgos al taller general para partes interesadas organizado por el punto focal y el grupo de trabajo del CHAT y debatir sus implicaciones.

(Si hay varios consultores, deben estar bien definidas las responsabilidades específicas de cada uno).

### Productos finales

- Cuestionarios finalizados
- Documentación transparente del análisis
- Informe preliminar
- Presentación ante la reunión general de partes interesadas

### Idoneidad

#### Calificaciones y aptitudes

- Experiencia laboral y nivel de estudios mínimos
- Sólida experiencia en recolección y análisis de datos cualitativos, métodos de investigación social, incluidos los enfoques de investigación participativa/para la acción
- Familiarización con la realización de entrevistas abiertas y de análisis rápidos de información cualitativa/descriptiva para extraer temas, problemas y tendencias clave
- Familiarización con el contexto del sida en el país, por ejemplo, los mecanismos y sistemas existentes de coordinación
- Idoneidad para adaptar herramientas y técnicas según sea necesario, y para trabajar con programas informáticos pertinentes (Word, Excel, otros)
- Flexibilidad
- Aptitudes para la comunicación

#### Presupuesto o nivel de pago / cronograma

### 6.3 Realización de las encuestas

Las opciones y la estrategia para poner en práctica la recolección de datos del CHAT variarán de un país a otro.

Al menos dos a cuatro semanas antes de que se dé inicio formal a la recolección de datos, el punto focal puede enviar, en nombre de la ANCS, cartas de invitación a todos aquellos a quienes se pedirá que participen. Será necesario identificar al menos una persona clave de cada organismo que esté mejor preparada para representar la perspectiva de dicho organismo. El o los consultores del CHAT podrían realizar una entrevista grupal o un grupo de debate dirigido con dos a cuatro personas clave de un solo organismo y, posteriormente, consolidar las respuestas colectivas en una única respuesta de encuesta que represente con exactitud el punto de vista del organismo. Las entrevistas pueden durar entre 30 minutos y dos horas, según la profundidad y la diversidad de comentarios que soliciten a los encuestados.

De conformidad con el enfoque, las entrevistas para realizar las encuestas supondrán mucho diálogo entre los consultores y los encuestados. Un proceso típico de entrevista podría incluir estos pasos.

1. Programar con anticipación la hora y el lugar de la entrevista. Se prevé que la presentación inicial del CHAT y la invitación formal a participar hayan provenido de la autoridad nacional coordinadora del sida con anterioridad.
2. Al comienzo de la entrevista, repase rápidamente las áreas de evaluación y preguntas básicas que se cubrirán y explique nuevamente el propósito del CHAT. Aborde cualquier pregunta o inquietud planteada por el encuestado, y pida sus comentarios sobre el proceso del CHAT.
3. Es posible que necesite brindar algo de información de referencia para aclarar una pregunta. Puede hacerlo consultando la descripción para cada una de las áreas de evaluación suministradas en la Sección III.
4. Durante las entrevistas, los consultores pueden tomar notas a grandes rasgos utilizando la plantilla para encuestas que se incluye en la Sección III o una creada por el grupo de trabajo del CHAT. Asegúrese, en la medida de lo posible, de apuntar las palabras exactas utilizadas por el encuestado para un mejor análisis cualitativo.
5. Los consultores deben participar activamente en el diálogo y el intercambio de información con los encuestados durante cada entrevista para una mejor comprensión de los aportes del encuestado.
6. Además, las encuestas forman parte de un proceso de desarrollo de capacidad y de promoción para fomentar la sensibilización crítica acerca de cómo mejorar la respuesta nacional al sida. Por ende, se alienta a los investigadores a comprometerse plenamente con los encuestados como coparticipantes en el aprendizaje del proceso.

#### **Ejemplo: Equipos de consultores para la recolección de datos del CHAT en la República Democrática del Congo**

En la República Democrática del Congo, los consultores seleccionados para el CHAT primero asistieron a un taller de capacitación metodológica organizado por la Secretaría de la ANCS. Luego, se formaron equipos de recolección de datos de dos personas cada uno para realizar entrevistas con informantes. Mientras un investigador realizaba la entrevista, la otra persona podía registrar el nivel de interés y receptividad del entrevistado, así como cualquier otro punto pertinente planteado que estuviera fuera del alcance de la encuesta. Después de cada entrevista, los equipos de investigación podían debatir y llegar a un acuerdo sobre lo que habían escuchado, así como identificar maneras de mejorar las entrevistas posteriores mediante la inclusión de disposiciones logísticas. Ésta es una forma extremadamente útil de verificar la validez y exactitud de la información recolectada durante el transcurso del proceso de encuesta.

## Capítulo 7:

### Análisis

#### 7.1 Etapa 1: Realizar un análisis rápido de los datos individuales de la encuesta

El CHAT utiliza una técnica de “análisis cualitativo rápido” para identificar tendencias, extraer cuestiones subyacentes y asignar una calificación de sentido común a cada una de las áreas de evaluación en función de los datos cualitativos obtenidos en cada entrevista.

Inmediatamente después de cada entrevista, los consultores deberían evaluar rápidamente las respuestas individuales para cada pregunta básica y complementaria y los principales temas planteados por los encuestados para asignar una calificación cualitativa (es decir, “muy deficiente”, “deficiente”, “buena”, “muy buena”) a cada una de las áreas de evaluación correspondientes al encuestado.

- Tenga en cuenta que no es necesario cuantificar el número absoluto de respuestas afirmativas o negativas; sin embargo, los consultores pueden llevar a cabo este análisis en forma interna como ayuda para la calificación, si es que les resulta útil.
- De manera similar, no se recomienda calificar cada una de las preguntas básicas y preguntas complementarias y luego calcular los promedios para asignar una calificación al área de evaluación; este proceso puede consumir demasiado tiempo y no ser de gran utilidad.
- Haga un resumen de tres a cinco puntos clave para justificar la calificación asignada.
- Si por algún motivo el área de evaluación no es pertinente o fue imposible asignar una calificación, explíquelo brevemente.

Los consultores también puede debatir y acordar la calificación con el encuestado al final de la entrevista.

Los consultores y los encuestados pueden, en forma conjunta, enumerar los puntos que justifiquen la calificación asignada.

Si se desea, en la etapa de planificación, los consultores pueden trabajar con el punto focal y el grupo de trabajo del CHAT para crear un criterio de calificación específico del país para cada área de evaluación. Sin embargo, debido a la variación sumamente amplia entre países desde el punto de vista de lo que constituyen prácticas “muy deficientes”, “deficientes”, “buenas” o “muy buenas”, no existe un criterio estandarizado internacional de calificación para el CHAT.

La validación de la calificación asignada a cada área de evaluación puede realizarse en una de dos formas:

- si los consultores trabajan en equipos para realizar las entrevistas y los análisis rápidos, pueden trabajar juntos en la verificación doble de los análisis y calificaciones de cada uno;
- el punto focal del CHAT puede hacer una verificación doble al azar de las notas de encuestas individuales y sus análisis que realizaron los consultores, a fin de verificar la exactitud y validez de las calificaciones.

#### 7.2 Etapa 2: Consolidar los hallazgos dentro y entre grupos y categorías

Luego de analizar rápidamente cada encuesta individual y de asignar una calificación a cada área de evaluación con la justificación cualitativa, los datos pueden consolidarse en la segunda etapa de análisis.



Todas las calificaciones y sus puntos de respaldo para las áreas de evaluación deben resumirse y analizarse entre todos los asociados nacionales e internacionales, como también dentro de cada grupo de asociados nacionales (es decir, sociedad civil, organismos gubernamentales, sector privado, etc.) o de asociados internacionales (aunque esto es menos pertinente dado que hay menos en cada país). Por ejemplo, puede haber tendencias en la forma en que los miembros de la sociedad civil distintos de otros asociados nacionales respondieron a las preguntas básicas y a las complementarias correspondientes a cada área de evaluación.

Para determinar una calificación resumen, el análisis cualitativo de las calificaciones individuales de cada área de evaluación puede efectuarse mediante distintos métodos.

- Por ejemplo, si las calificaciones de 10 encuestados nacionales (todos los grupos) fueron: 5 “buenas”, 2 “muy buenas” y 2 “deficientes”, la calificación unificada intuitivamente sería “buena”.
- También se puede optar por asignar puntuaciones numéricas (1 a 4, por ejemplo) a las calificaciones y calcular un promedio bruto, que luego se volverá a traducir a la calificación correspondiente. No obstante, debería tenerse en cuenta que el número no significa nada por sí mismo y nunca debe utilizarse al presentarse los resultados del CHAT.
- Se puede utilizar la proporción de calificaciones individuales que entren en el campo de "buena" y "muy buena" o, como alternativa, sólo en "muy buena". La puntuación resumen entonces sería “muy deficiente” si menos del 25% de las calificaciones entran dentro del campo; “deficiente” si entre el 25% y el 50% de las calificaciones entran dentro del campo; etc.

Los gráficos de presentación pueden elaborarse con un diagrama de barras o de sectores por área (Figura 5) para mostrar los extremos de las calificaciones. Si se desea obtener una visión general de todas las áreas, se podría codificar por colores un cuadro según las puntuaciones resumen (por ejemplo, verde para “muy buena”, amarillo para “buena”, naranja para “deficiente” y rojo para “muy deficiente”, como se muestra en la Figura 6).

Figura 5

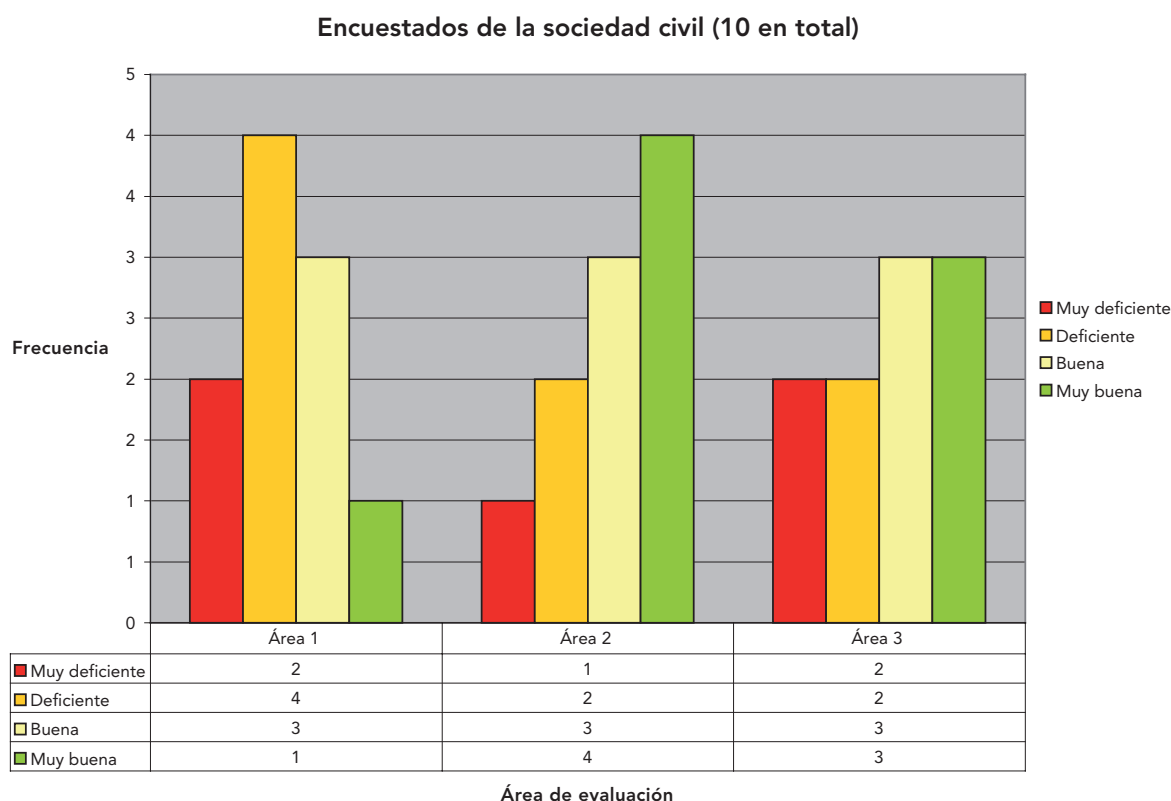


Figura 6

		Grupos de encuestados (total)					
		Sociedad civil (10)	Gobierno nacional (6)	Gobierno local (6)	Investigación (3)	Sector privado (5)	Otro (7)
Puntuación resumen en cada área	Área A1	Deficiente	Buena	Deficiente	Muy deficiente	Deficiente	Buena
	Área A2	Buena	Buena	Muy buena	Muy buena	Deficiente	Buena
	Área A3	Buena	Deficiente	Muy buena	Buena	Buena	Muy buena
	Área A4	Deficiente	Muy deficiente	Buena	Deficiente	Deficiente	Buena
	Área A5	Muy deficiente	Muy deficiente	Buena	Buena	Deficiente	Deficiente
	Área A6	Muy deficiente	Deficiente	Deficiente	Muy deficiente	Deficiente	Deficiente
	Área A7	Muy deficiente	Deficiente	Muy deficiente	Buena	Deficiente	Buena
	Área A8	Buena	Buena	Deficiente	Buena	Muy buena	Muy buena

La agrupación de las calificaciones dentro de cada área de evaluación correspondiente a los encuestados nacionales e internacionales ofrece una visión general de las perspectivas de cada país relacionadas con esta área. Esta puntuación o calificación unificada puede ser útil, pero a la vez resulta esencial describir la calificación mediante detalles descriptivos para asegurarse de que se puedan seguir apreciando las diferencias específicas relacionadas con cada categoría de encuestado. Por ejemplo, la calificación resumen para todos los grupos de la sociedad civil puede ser “buena” y para los grupos gubernamentales “deficiente”, por lo que sería importante describir claramente la gama subyacente de perspectivas en cada grupo. La calificación unificada ya sea dentro de cada categoría o entre ellas podría ser, en última instancia, menos importante que la descripción de las principales cuestiones obtenidas de los encuestados según cada pregunta básica y complementaria y la presentación de la variación total en las calificaciones.

### El resumen de los posibles productos analíticos para cada una de las encuestas de asociados nacionales e internacionales incluiría:

- Análisis de cada área de evaluación entre grupos de informantes. (“El 50% de los 50 asociados nacionales encuestados informa de que la participación en el examen conjunto del programa nacional del sida es ‘buena’ o ‘muy buena’.”)
- Análisis de cada área de evaluación por cada grupo de informantes. (“La mayoría de los encuestados de la sociedad civil informa de que la participación en el examen conjunto del programa nacional del sida es ‘buena’.”)
- Análisis de cada categoría general de evaluación entre grupos de informantes. (“La evaluación muestra que, en general, los procedimientos de gestión financiera son insatisfactorios”. Esto indica una mayoría de respuestas ‘deficiente’ o ‘muy deficiente’ a las áreas de evaluación “A5”, “A6”, “B5” y “B6”.)
- Análisis de cada categoría general de evaluación dentro de los grupos de informantes. (“En general, los encuestados de la sociedad civil informan de que su participación, armonización y concordancia con la autoridad nacional coordinadora del sida y el marco estratégico nacional es “buena”, mientras que las organizaciones bilaterales generalmente la clasifican como “muy deficiente”.” Esto combina las calificaciones para las áreas de evaluación “A1”, “A2”, “B1” y “B3”.)

### 7.3 Etapa 3: Análisis de los hallazgos del CHAT en el contexto nacional

Luego de compilar los datos de encuestas individuales en resúmenes unificados (es decir, calificaciones de áreas de evaluación junto con una descripción cualitativa de los puntos y las cuestiones subyacentes) para asociados nacionales e internacionales, es necesario realizar otro nivel de análisis para agregar significado y extraer recomendaciones generales y puntos de acción. Este análisis debe ofrecer más explicaciones tanto sobre el consenso como sobre la diversidad de perspectivas y extraer el consenso sobre el estado del país respecto de la armonización y concordancia en la respuesta al sida y los problemas que necesitan trabajo y diálogo adicionales.

Si bien los niveles preliminares de análisis de datos pueden ser realizados fácilmente por los consultores (con el uso de programas sencillos de hojas de cálculos, como Excel y el formato proporcionado en el CD-ROM), lo ideal es que este análisis incluya el aporte activo del punto focal del CHAT y los integrantes del grupo de trabajo.

Los resultados del levantamiento de mapas deben usarse en este análisis ulterior, al igual que otros datos (cuantitativos) disponibles de otras fuentes u obtenidos durante el levantamiento de mapas o el examen de antecedentes. Por ejemplo, la información sobre los presupuestos nacionales destinados al sida y el monto y el tipo de las contribuciones financieras desembolsadas o recibidas por distintas fuentes puede relacionarse con los datos de las áreas de evaluación.

Para presentar y validar los hallazgos preliminares de los datos y para debatir sus implicaciones, se puede organizar un taller participativo en el que se incluya a los consultores, al punto focal y a los integrantes del grupo de trabajo del CHAT. Este taller podría abarcar otros aspectos de un examen conjunto o proceso equivalente o centrarse solamente en datos del CHAT, incluidos los siguientes:

- resumen y debate del levantamiento de mapas inicial realizado antes de las encuestas del CHAT, en función de las principales relaciones, vinculaciones, estadísticas o cuestiones identificadas;
- resumen y debate de la metodología y el enfoque utilizados para poner en práctica la recolección y el análisis de datos;
- resumen y debate de los hallazgos clave para cada área de evaluación de asociados nacionales e internacionales, incluidos los detalles sobre los hallazgos dentro y entre grupos de encuestados, las tendencias o los temas fundamentales y las principales cuestiones críticas identificadas;
- presentación y debate de los datos de la evaluación de asociados nacionales e internacionales en relación con el levantamiento de mapas original (es decir, ¿Qué podría agregarse? En función de lo que se ha aprendido, ¿Cómo podría o debería modificarse el levantamiento de mapas?);
- acuerdo sobre los formatos de presentación de informes a nivel de país y a nivel mundial;
- hallazgos clave para la sociedad civil como una categoría importante de encuestados nacionales, por ejemplo, el grado en el que se incluyeron los grupos marginados (p. ej., hombres que tienen relaciones sexuales con hombres, profesionales del sexo, usuarios de drogas inyectables, mujeres, jóvenes, etc.) y los déficit pendientes o grupos ausentes no incluidos; y
- presentación y debate de las conclusiones provisionales (preparadas con anticipación por el punto focal con el apoyo de los consultores), que incluyan la aportación de ideas sobre implicaciones, puntos de acción y planificación más concreta de actividades de seguimiento según lo acordado en el período de planificación.

En la Sección I se reseñan detalles sobre la presentación de informes del CHAT, y en la página siguiente se ofrece una plantilla modelo de informe.

## Plantilla sugerida para presentar el informe del CHAT

### Resumen de orientación

- 1) Resumen del proceso (fechas de realización, regiones cubiertas, etc.)
- 2) Resumen de hallazgos (datos concretos)
  - a. Mapa
  - b. Principales hallazgos de la Evaluación de Asociados Internacionales y descripción cualitativa de las cuestiones más importantes
  - c. Principales hallazgos de la Evaluación de Asociados Nacionales y descripción cualitativa de las cuestiones más importantes
- 3) Principales conclusiones (interpretación de hallazgos/pertinencia, incluido el análisis dentro de cada categoría)
- 4) Seguimiento y puntos de acción

### Introducción

Registrar quién preparó el informe y para quién lo hizo, la fecha, el número total de asociados contabilizados en el análisis, las fechas cubiertas por el análisis, etc. Por ejemplo: "Este informe fue preparado para la autoridad nacional coordinadora del sida (fecha). Evalúa el desempeño de (número) asociados nacionales e internacionales en relación con la respuesta nacional al sida en (país, año). El análisis utiliza datos recolectados de (número) cuestionarios, realizados entre (fecha) y (fecha)".

Agregar detalles adicionales concernientes a la diversidad y tipo de asociados nacionales e internacionales encuestados y el contexto de país, así como los métodos utilizados para la recolección de datos, el análisis y la preparación del informe.

### Levantamiento de mapas

Presentar el ejercicio de levantamiento de mapas: elaboración de un modelo gráfico de la respuesta nacional al sida, datos básicos o estadísticos fundamentales sobre la respuesta y descripción, etc.

### Hallazgos clave y análisis

Presentar el análisis por categorías de los resultados de las encuestas a asociados nacionales e internacionales: calificaciones de las áreas de evaluación; descripción cualitativa de la significación; tendencias y cuestiones identificadas; y hallazgos conforme a los grupos de informantes en cada una de las evaluaciones de asociados nacionales e internacionales.

### Resumen y recomendaciones

Suministrar un resumen de los datos y una visión general de la situación del país correspondiente a la inclusión de asociados, participación, concordancia y armonización según cada categoría para recolección de datos y análisis: grado de eficacia de los procesos utilizados, su contribución a la respuesta nacional, déficit o debilidades que necesitan mayor atención, recomendaciones para mejoras en el desempeño de los asociados y/o en los métodos usados por la autoridad nacional coordinadora del sida para velar por la inclusión, participación, armonización y concordancia en relación con la respuesta nacional al sida, etc.

### Seguimiento y puntos de acción

Describir los siguientes pasos para el seguimiento de los hallazgos del CHAT: acciones específicas de duración limitada con responsabilidades registradas para el seguimiento.

### Anexos

- atribuciones para el CHAT y/o para el examen conjunto
- atribuciones para los consultores, si se han contratado
- lista completa de organizaciones y personas entrevistadas
- miembros del grupo de trabajo del CHAT
- posible: análisis detallado por área de evaluación o por categoría general de áreas
- proceso de seguimiento acordado, si se acordó un documento antes del ejercicio (de lo contrario, formará parte de las recomendaciones)

## Sección III:

---

### Encuestas del CHAT

Esta sección contiene los instrumentos de encuesta que se utilizarán para recopilar información acerca del grado de armonización y concordancia de las distintas partes interesadas existentes. Las encuestas se basan en áreas de evaluación con preguntas básicas y preguntas adicionales optativas para grupos específicos. Cada área de evaluación tiene una descripción que ayudará al investigador sobre el terreno a situar las preguntas en contexto. También se incluye un modelo de una plantilla en blanco de recolección de datos que puede utilizarse durante las entrevistas para registrar las respuestas a cada pregunta básica y apuntar la calificación general.

## Capítulo 8:

---

### Introducción a las encuestas

Los componentes de las evaluaciones de asociados nacionales e internacionales están diseñados para recolectar información de asociados nacionales e internacionales (véanse las definiciones más abajo) acerca de su grado de participación, concordancia y armonización en la respuesta nacional al sida. No se trata de una evaluación de la calidad general y el alcance de la respuesta nacional al sida. Dieciocho áreas de evaluación (ocho para asociados nacionales y 10 para asociados internacionales) entran en las siguientes categorías generales:

- autoridad nacional coordinadora del sida y el marco estratégico nacional
- vigilancia y evaluación
- finanzas
- administración, apoyo, coordinación y comunicaciones

A través de entrevistas cualitativas, el equipo de investigación podrá asignar una calificación (“muy deficiente”, “deficiente”, “buena”, “muy buena”) a cada área de evaluación y, luego, proceder a analizar las calificaciones y las respuestas dentro de cada categoría y entre ellas. Tanto para asociados nacionales como internacionales, hay un conjunto de preguntas básicas que son las mínimas necesarias para asignar una calificación a cada área de evaluación; sin embargo, se pueden agregar preguntas adicionales, incluidas las preguntas complementarias que se sugieren en los capítulos siguientes. Cada pregunta básica puede responderse en forma afirmativa o negativa, pero es recomendable recoger información detallada adicional basada en la respuesta. Consulte la Sección II de esta guía para obtener los detalles completos sobre la metodología para recolectar y analizar datos por medio de estas encuestas.

#### *Cómo utilizar esta sección*

En el Capítulo 9, encontrará una descripción detallada de cada una de las áreas de evaluación, y las preguntas básicas y las complementarias diseñadas para llegar a una calificación general de evaluación de dicha área. El Anexo 1 contiene un formulario en blanco para la recolección de datos que puede fotocopiar y utilizarse para registrar las respuestas obtenidas en las entrevistas. Al momento de realizar las entrevistas, podría ser conveniente que el equipo lleve consigo la guía para consultar las descripciones de las preguntas. Se recomienda que el equipo de consultores se prepare analizando en conjunto las posibles interpretaciones de las preguntas, las respuestas que podrían recibirse y cómo podrían necesitar inducir o proporcionar infor-

mación adicional al encuestado. El equipo también debería realizar modificaciones a las preguntas para que concuerden con el contexto local (es decir, si no hay autoridad nacional coordinadora del sida, o si tiene otro nombre, modifique las preguntas para el área de evaluación 1 en consecuencia). Deberían practicar la realización de entrevistas mediante una escenificación de situaciones, anticipando los malentendidos que pudieran surgir y registrando las respuestas en una plantilla modelo de recolección de datos del Anexo 1 (o una desarrollada localmente). El CD-ROM que acompaña estas directrices incluye una versión electrónica de estos formularios con una plantilla en blanco que abarca todas las preguntas y que puede adaptarse a las circunstancias locales y preferencias del equipo de recolección de datos.

Las cuatro categorías generales enumeradas anteriormente son las mismas tanto para las evaluaciones de asociados nacionales como las de asociados internacionales. El vínculo entre las categorías generales y las áreas de evaluación específicas se muestran en el Cuadro 1. Los dos cuadros a continuación muestran cuáles son las preguntas básicas para cada área de evaluación, comenzando con los asociados nacionales.

**Cuadro 4: Áreas de evaluación y preguntas básicas para asociados nacionales**

Área de evaluación	Preguntas básicas
A1. Grado de participación y concordancia por parte de los asociados nacionales en el marco estratégico nacional sobre el sida	1.1. ¿Participó su organización en el diseño y/o validación del último marco estratégico nacional o documento equivalente? 1.2. ¿Cuenta su organización con una estrategia de programación para su labor contra el sida (p. ej., objetivos, metas, estrategias y actividades)? 1.3. ¿El plan de programación sobre el sida de su organización es examinado y validado por la autoridad nacional coordinadora del sida? 1.4. En su opinión, ¿participaron todas las organizaciones nacionales/internacionales pertinentes en el diseño y/o validación del último marco estratégico nacional o documento equivalente? 1.5. En su opinión, ¿los planes y estrategias de programación sobre el sida de los asociados internacionales concuerdan con los planes estratégicos nacionales y/o subnacionales sobre el sida?
A2. Grado de representación de los asociados nacionales en la autoridad nacional coordinadora del sida u órgano equivalente	2.1. ¿Su organización está representada en la autoridad nacional coordinadora del sida a nivel nacional o subnacional? 2.2. ¿Participa su organización en mecanismos específicos de coordinación técnica, grupos temáticos y/o grupos de trabajo relacionados con la respuesta nacional al sida (p. ej., el mecanismo de coordinación del país o el grupo de trabajo técnico bajo la autoridad nacional, etc.)?
A3. Grado en el que los asociados nacionales usan el marco y/o sistema nacional de vigilancia y evaluación sobre el sida	3.1. ¿Cuenta su organización con un plan de vigilancia y evaluación que describa la forma en que usted mide el impacto de su labor contra el sida (por ejemplo, logro de resultados y progreso realizado en relación con los indicadores clave)? 3.2. ¿Participa su organización en grupos técnicos o de trabajo de vigilancia y evaluación?
A4. Grado de participación de los asociados nacionales en el examen conjunto del programa nacional del VIH/sida o proceso equivalente	4.1. ¿Participó su organización en el último examen conjunto del programa nacional del sida (o proceso similar), si existe alguno?
A5. Grado en el que los asociados nacionales reciben una porción equitativa del presupuesto nacional relacionado con el sida	5.1. ¿Recibe su organización financiamiento del presupuesto nacional para el sida (si existe uno)? 5.2. En su opinión, ¿recibe su organización una porción justa del presupuesto nacional para el sida?

<p>A6. Grado de integración de los asociados nacionales en la toma de decisiones y la presentación de informes acerca de la asignación de recursos financieros</p>	<p>6.1 ¿Participa su organización en la toma de decisiones respecto de la asignación de recursos dentro del presupuesto nacional para el sida?</p> <p>6.2 ¿Informa su organización periódicamente sobre los gastos reales en comparación con los planificados para la programación sobre el sida?</p>
<p>A7. Grado en el que los asociados nacionales participan en el diseño y la evaluación de los sistemas administrativos para la respuesta nacional al sida</p>	<p>7.1 ¿Participó su organización en el diseño o la evaluación de los procedimientos administrativos para la respuesta nacional al sida?</p> <p>7.2 ¿Se solicita a su organización proporcionar informes duplicados para la autoridad nacional coordinadora del sida y los donantes internacionales?</p>
<p>A8. Grado de franqueza y transparencia entre los asociados nacionales y ante la autoridad nacional coordinadora del sida</p>	<p>8.1A ¿Hay un flujo preciso y oportuno de información entre su organización y otros asociados nacionales?</p> <p>8.1B ¿Hay un flujo preciso y oportuno de información entre su organización y otros asociados nacionales?</p> <p>8.2A ¿Existe transparencia respecto del intercambio de información presupuestaria y de programación entre la autoridad nacional coordinadora del sida y su organización?</p> <p>8.2B ¿Hay transparencia respecto del intercambio de información presupuestaria y de programación entre su organización y otros asociados nacionales?</p>
<p>AO. (Otra)</p>	<p>En su opinión, ¿cuáles son las tres cuestiones más importantes que deben abordarse para asegurar una respuesta nacional más armonizada e inclusiva?</p>

**Cuadro 5: Áreas de evaluación y preguntas básicas para asociados internacionales**

Área de evaluación	Preguntas básicas
B1. Grado de concordancia entre las estrategias sobre el sida de los asociados nacionales e internacionales y/o los marcos estratégicos subnacionales para la respuesta al sida	<p>1.1 ¿Participó su organización en el diseño y/o validación del último marco estratégico nacional sobre el sida o documento equivalente?</p> <p>1.2 ¿Cuenta su organización con una estrategia de programación para su labor contra el sida (p. ej., objetivos, metas, planes, gastos y actividades)?</p> <p>1.3 ¿Su organización ha realizado cambios en sus estrategias de programación para apoyar de manera eficaz el marco estratégico nacional sobre el sida?</p> <p>1.4 ¿La documentación de programación sobre el sida de su organización es examinada y validada por la autoridad nacional coordinadora sobre el sida?</p> <p>1.5 En su opinión, ¿participaron todas las organizaciones nacionales/internacionales pertinentes en el diseño y/o validación del último marco estratégico nacional o documento equivalente?</p> <p>1.6 En general, ¿cree que los planes y estrategias de programación sobre el sida de los asociados internacionales concuerdan con los planes estratégicos nacionales y/o subnacionales sobre el sida?</p>
B2. Grado en el que los asociados internacionales apoyan y cooperan con la autoridad nacional coordinadora del sida	<p>2.1 ¿Su organización está representada, directa o indirectamente, en la autoridad coordinadora en el nivel nacional o subnacional?</p>
B3. Grado en el que los asociados internacionales mantienen concordancia con el marco y/o sistema nacional de vigilancia y evaluación sobre el sida	<p>3.1 ¿Cuenta su organización con un plan y/o sistema de vigilancia y evaluación?</p> <p>3.2 ¿Su organización depende de la información obtenida del sistema nacional de vigilancia y evaluación sobre el sida (si existe alguno) para la toma de decisiones programáticas?</p> <p>3.3 ¿Apoya su organización el desarrollo de mecanismos de coordinación y capacidades técnicas nacionales para la vigilancia y evaluación sobre el sida?</p>
B4. Grado de participación de los asociados internacionales en el examen conjunto del programa nacional del sida o proceso equivalente	<p>4.1 ¿Apoya y/o participa su organización en el examen conjunto nacional sobre el sida (o proceso equivalente), si existe alguno?</p>
B5. Grado en el que los asociados internacionales tienen fondos comprometidos significativos para varios años (esto es, más de tres años) destinados a la respuesta nacional al sida)	<p>5.1 ¿Tiene su organización fondos comprometidos significativos para varios años (más de 3 años) destinados a la respuesta nacional al sida?</p>



<p>B6. Grado en el que los asociados internacionales apoyan los acuerdos de financiamiento mancomunado para la respuesta nacional al sida</p>	<p>6.1A. ¿Su organización ha suscrito acuerdos de financiamiento mancomunado para la respuesta nacional al sida?</p> <p>6.1B. Indique la suma anual total aportada por su organización a la respuesta al sida, y la cantidad de esa cifra que se destina al financiamiento mancomunado.</p> <p>6.2. ¿Su organización proporciona los fondos a organizaciones intermediarias o a través de modalidades de financiamiento fuera del presupuesto nacional vigente para el sida (si existe alguno)?</p>
<p>B7. Grado en el que los asociados internacionales armonizan sus mecanismos de adquisiciones relacionados con el sida</p>	<p>7.1 ¿Su organización utiliza políticas/procedimientos de adquisiciones nacionales y mecanismos de coordinación de adquisiciones interorganismos (si existen)?</p>
<p>B8. Grado en el que los asociados internacionales desarrollan capacidad técnica y armonizan sus estrategias de asistencia técnica para el sida</p>	<p>8.1 ¿Está su organización fortaleciendo la capacidad organizacional y técnica para el sida, incluida la del gobierno y la sociedad civil?</p> <p>8.2 ¿Está su organización utilizando la estrategia nacional de asistencia técnica (si existe alguna) como base para la prestación y la adquisición de apoyo técnico?</p>
<p>B9. Grado en el que los asociados internacionales están armonizando la administración, los informes técnicos/ financieros y los enfoques sobre recursos humanos entre ellos y en relación con la respuesta nacional al sida</p>	<p>9.1 ¿Está su organización armonizando los requisitos para los informes técnicos y financieros?</p> <p>9.2 ¿Procura su organización fortalecer la base de recursos humanos para la respuesta nacional al sida?</p> <p>9.3 ¿Cuántas misiones relacionadas con el sida llevó a cabo su organismo en los últimos 12 meses (ya sea desde su sede central o instigadas desde la oficina de país)?</p>
<p>B10. Grado de transparencia, oportunidad y precisión de las comunicaciones entre organizaciones internacionales y con todos los miembros de la autoridad nacional coordinadora del sida</p>	<p>10.1A ¿Hay un flujo preciso y oportuno de información entre la autoridad nacional coordinadora del sida y su organización?</p> <p>10.1B ¿Hay un flujo preciso y oportuno de información entre su organización y otros asociados nacionales?</p> <p>10.2A ¿Existe transparencia respecto del intercambio de información presupuestaria y de programación entre la secretaría de la autoridad nacional coordinadora del sida y su organización?</p> <p>10.2B ¿Hay transparencia respecto del intercambio de información presupuestaria y de programación entre su organización y otros asociados nacionales?</p>
<p>BO. (Otra)</p>	<p>En su opinión, ¿Cuáles son las tres cuestiones más importantes que deben abordarse para asegurar una respuesta nacional al VIH más armonizada e inclusiva?</p>

## Capítulo 9:

### Descripción de áreas de evaluación y preguntas básicas

Las descripciones detalladas de cada área de evaluación comienzan en la siguiente página, junto con las preguntas básicas que deben formularse para cada área y las preguntas complementarias optativas. Este capítulo puede servir como guía para la entrevista, pero las respuestas deberían registrarse en otra página.

Puede utilizar la versión electrónica incluida en el CD-ROM que acompaña a esta guía a fin de modificar las preguntas para que coincidan con el contexto local.

Además de las preguntas enumeradas a partir de la siguiente página en adelante, la versión electrónica de cada cuestionario en blanco incluye una pregunta básica de índole general para finalizar la entrevista.

Pregunta básica	AO Otra	En su opinión, ¿Cuáles son las tres cuestiones más importantes que deben abordarse para asegurar una respuesta nacional al VIH más armonizada e inclusiva?
Pregunta básica	BO Otra	En su opinión, ¿Cuáles son las tres cuestiones más importantes que deben abordarse para asegurar una respuesta nacional al VIH más armonizada e inclusiva?

#### 9.1 Preguntas para los asociados nacionales

Categoría: Autoridad Nacional Coordinadora del Sida y Marco Estratégico Nacional	Área de evaluación	A1	Grado de participación y concordancia por parte de los asociados nacionales en el marco estratégico nacional sobre el sida
--	-----------------------	----	---




#### Descripción

La participación activa de los asociados nacionales en todas las etapas del proceso de planificación (diseño, planificación, estimación de costos y evaluación) está parcialmente determinada por el tipo de estrategia de consultas que se usa (que va desde la pasiva hasta la de habilitación) y por el grado de compromiso del gobierno nacional con las prácticas inclusivas y transparentes de gestión pública. Se debe prestar especial atención a ofrecer oportunidades e incentivos para la participación y el aporte en el plan estratégico nacional sobre el sida por las partes interesadas, entre ellos, los que representan a la población marginada y estigmatizada de la sociedad (por ejemplo, mujeres, personas que viven con el VIH, jóvenes, minorías y aquellos que viven marginados de la sociedad). Puede ser un proceso delicado que lleva un tiempo considerable para hacerlo bien. Las estrategias utilizadas pueden variar ampliamente de un país a otro, según el entorno político y social. El nivel de interés o compromiso de los organismos asociados nacionales también podría diferir conforme a sus recursos y capacidades. La situación ideal es aquella en la que existe un alto nivel de inclusión y de participación activa en el proceso de planificación estratégica, con un diálogo sólido en torno al plan de acción nacional sobre el sida para asegurar que se incluyan las prioridades de los asociados nacio-

nales, de modo que éstos se “identifiquen” plenamente con la estrategia nacional y la apoyen. Los asociados nacionales pueden asegurar que los planes y las estrategias de programación de sus sectores, organizaciones u organismos estén claramente vinculados a la estrategia nacional sobre el sida, por ejemplo, mediante la especificación de qué resultados u objetivos estratégicos del plan de acción nacional sobre el sida reciben apoyo a través de sus actividades específicas. La autoridad nacional coordinadora del sida puede solicitar, durante el proceso participativo de planificación, que determinados asociados nacionales (incluida la sociedad civil) asuman la responsabilidad por ciertos resultados y objetivos, cuando estén mejor preparados para hacerlo. Por ejemplo, algunos asociados ya tendrán relaciones establecidas con los grupos de mayor riesgo que son importantes para las actividades de prevención, atención y tratamiento.<sup>3</sup>

<b>Pregunta básica</b>	<b>A1.1</b>	¿Participó su organización en el diseño y/o validación del último marco estratégico nacional o documento equivalente?
<b>Si la respuesta es SÍ</b>	✓	Proporcione detalles sobre su nivel de participación en el proceso de diseño y/o validación/aprobación. ¿Se sintió satisfecho con su nivel de participación? ¿Hubo formas específicas en que la participación o inclusión podría haberse mejorado o incrementado?
<b>Si la respuesta es NO</b>	✗	Explique en mayor detalle cómo puede su organización contribuir a la futura planificación estratégica nacional y/o los procesos de validación.
<b>Pregunta básica</b>	<b>A1.2</b>	¿Cuenta su organización con una estrategia de programación para su labor contra el sida (p. ej., objetivos, metas, estrategias y actividades)?
<b>Si la respuesta es SÍ</b>	✓	Describa de qué manera la estrategia de su organización concuerda con el marco estratégico nacional sobre el sida o documento equivalente.
<b>Si la respuesta es NO</b>	✗	Describa de qué manera pretende desarrollar en el futuro una estrategia de programación organizacional que esté derivada del plan o marco estratégico nacional sobre el sida.
<b>Pregunta básica</b>	<b>A1.3</b>	¿El plan de programación sobre el sida de su organización es examinado y validado por la autoridad nacional coordinadora del sida?
<b>Si la respuesta es SÍ</b>	✓	Proporcione detalles sobre cómo se realizó y el tipo de opiniones recibidas. ¿Qué cambios realizó (si lo hizo) como consecuencia de las opiniones recibidas?
<b>Si la respuesta es NO</b>	✗	¿Cuenta su organización con planes para asegurar que la autoridad nacional coordinadora del sida examine y valide sus estrategias? ¿Por qué o por qué no?
<b>Pregunta básica</b>	<b>A1.4</b>	En su opinión, ¿participaron todas las organizaciones nacionales/ internacionales pertinentes en el diseño y/o validación del último marco estratégico nacional o documento equivalente?
<b>Si la respuesta es SÍ</b>	✓	Proporcione detalles sobre el nivel de participación. ¿Se sintió satisfecho con el nivel de participación de otras organizaciones? ¿Hubo formas específicas en que la participación o inclusión podría haberse mejorado o incrementado?

<sup>3</sup> El Mecanismo de Autoevaluación Estratégica sobre el Sida (SAT) desarrollado a principios de 2006 por el Equipo de Estrategia y Plan de Acción sobre el sida (EPAS) (coordinado por el Banco Mundial en nombre del ONUSIDA) constituye una iniciativa técnica concreta para mejorar la calidad de la planificación estratégica nacional, de modo que todos los asociados y las partes interesadas intervengan en el proceso.

Si la respuesta es NO		Explique en mayor detalle quiénes cree usted que deberían participar en el futuro.
Pregunta básica	<b>A1.5</b>	En su opinión, ¿los planes y estrategias de programación sobre el sida de los asociados internacionales concuerdan con los planes estratégicos nacionales y/o subnacionales sobre el sida?
Si la respuesta es Sí		Dé ejemplos de puntos fuertes y debilidades.
Si la respuesta es NO		Indique las áreas donde piensa que es crucial mejorar la concordancia.

### *Pregunta general abierta*

- ¿Desea hacer comentarios sobre otras cuestiones u otros temas respecto de la participación en el proceso de planificación estratégica nacional sobre el sida?

### *Preguntas complementarias optativas*

- ¿Cuál piensa usted que debería ser el papel de los asociados internacionales u organizaciones donantes en la planificación del marco nacional para el sida? ¿Su intervención es excesiva o es insuficiente? ¿Qué podría hacerse para mejorar su papel o participación?
- ¿Qué importancia cree usted que tiene que sus propios planes de programación institucional estén vinculados de algún modo al marco estratégico nacional para el sida? ¿Qué grado de dificultad considera usted que tiene crear este tipo de vinculación?

### *Para las organizaciones de la sociedad civil*

- ¿Qué podría hacerse para aumentar la participación de grupos de la sociedad civil en el proceso de planificación estratégica nacional? ¿Qué podría hacerse en el nivel subnacional para aumentar el aporte a los planes y estrategias subnacionales?
- ¿Cuál es su percepción general del proceso de planificación estratégica nacional?
- ¿Cuál es la calidad del marco estratégico nacional vigente?
- ¿Se realizó el proceso de planificación de una manera sensible e inclusiva?
- ¿Qué mejoras podrían realizarse en el proceso de coordinación para aumentar la participación de la sociedad civil (especialmente de grupos de bajo perfil)?

### *Para el personal de la secretaría de la autoridad nacional coordinadora del sida*

- ¿Cuáles son los principales puntos fuertes y debilidades del marco estratégico nacional vigente? ¿Cómo podría mejorarse para hacerlo más claro, más comprensible, etc.? (Esta pregunta también podría utilizarse en versión adaptada con las secretarías de coordinación subnacionales).
- ¿Qué puede hacer la autoridad nacional coordinadora del sida para fortalecer el proceso de planificación estratégica nacional? (Esta pregunta también podría utilizarse en versión adaptada con las secretarías de coordinación subnacionales).

*Para el personal del gobierno*

- ¿Piensa usted que los organismos o departamentos del gobierno han sido incluidos o consultados lo suficiente en el proceso de planificación y aprobación para los marcos estratégicos nacionales o subnacionales?
- ¿Qué mejoras podrían realizarse en el nivel o el alcance de la representación (ya sea a nivel nacional o subnacional)?

<p><i>Categoría: Autoridad Nacional Coordinadora del sida y Marco Estratégico Nacional</i></p>	<p><b>Área de evaluación</b></p>	<p><b>A2</b></p>	<p><b>Grado de representación de los asociados nacionales en la autoridad nacional coordinadora del sida u organismo equivalente</b></p>
--	--------------------------------------	------------------	--

**Descripción**

Una respuesta nacional al sida eficaz supone la participación activa de todos los asociados nacionales clave con un énfasis especial en la inclusión de organizaciones de la sociedad civil que representan a los grupos afectados. La participación sólida de múltiples partes interesadas en la autoridad nacional coordinadora del sida (ANCS) constituye un aspecto esencial de este enfoque inclusivo. Muchos países aún se encuentran en proceso de mejorar la capacidad de la ANCS (y su secretaría) para lograr solidez en la gestión y el liderazgo; por ende, el grado en que pueda facilitar la participación plena de los asociados nacionales posiblemente varíe en gran medida de un país a otro. Con el tiempo, se espera que los asociados nacionales asuman la pertenencia total de un mecanismo fuerte de coordinación centralizada y acepten emprender nuevas formas de cooperación con otras partes interesadas nacionales a fin de fortalecer aún más estas estructuras mediante el fomento de una participación aún más amplia. Una importante consideración para la respuesta nacional al sida es la necesidad de mecanismos de coordinación participativos y continuos que funcionen como subcomités o grupos de trabajo de la ANCS, para brindar aportes específicos en los debates continuos sobre políticas, asuntos técnicos y programación. La composición de estos mecanismos puede variar enormemente, pero por lo general son equipos especiales, foros de asociaciones o subcomités que se reúnen periódicamente para brindar asesoramiento técnico o político y que son congregados o presididos por la secretaría de la ANCS. La participación y el compromiso activo de los asociados nacionales en estos órganos aseguran la rendición de cuentas, mejoran el diálogo en materia de políticas y permiten encontrar soluciones rápidas para problemas como los obstáculos en el proceso de adquisiciones, la duplicación/superposición de los sistemas de vigilancia y evaluación y las dificultades técnicas. La intervención activa y constante de los asociados nacionales (incluida la sociedad civil) constituye un indicio del grado en que existe un compromiso adecuado con la respuesta nacional al sida así como un sólido entorno propicio para la cooperación multisectorial.

<b>Pregunta básica</b>	<b>A2.1</b>	¿Su organización está representada en la autoridad nacional coordinadora del sida a nivel nacional o subnacional?
<b>Si la respuesta es SÍ</b>	✓	Proporcione detalles sobre su nivel o tipo de representación y participación; por ejemplo: ¿A cuántas reuniones su organización ha sido invitada en los últimos 12 meses? ¿A cuántas reuniones ha asistido en los últimos 12 meses?
<b>Si la respuesta es NO</b>	✗	Proporcione algunos detalles sobre cómo su organización podría contribuir a la autoridad nacional coordinadora del sida (ya sea directa o indirectamente). Describa los obstáculos para la participación eficaz de su organización en los esfuerzos de coordinación.

<b>Pregunta básica</b>	<b>A2.2</b>	¿Participa su organización en mecanismos específicos de coordinación técnica, grupos temáticos y/o grupos de trabajo relacionados con la respuesta nacional al sida (p. ej., el mecanismo de coordinación del país o el grupo de trabajo técnico bajo la autoridad nacional, etc.)?
<b>Si la respuesta es SÍ</b>	✓	Proporcione detalles sobre su nivel de participación.
<b>Si la respuesta es NO</b>	✗	¿Qué podría hacerse para mejorar la participación en estos mecanismos específicos?

### Pregunta general abierta

¿Desea hacer comentarios sobre otras cuestiones u otros temas respecto de la participación en la autoridad nacional coordinadora del sida?

### Preguntas complementarias optativas

- ¿Cuál piensa usted que son los puntos fuertes y las debilidades de los asociados internacionales u organizaciones donantes en la coordinación de la respuesta nacional al sida? ¿Qué podría hacerse para mejorar su papel o participación? ¿Son suficientes los esfuerzos realizados por los asociados internacionales para desarrollar la capacidad de la autoridad nacional coordinadora del sida? Si la respuesta es negativa, ¿qué más podría hacerse?

#### *Para las organizaciones de la sociedad civil*

- ¿Piensa que una variedad representativa de organizaciones de la sociedad civil participa en la autoridad nacional coordinadora del sida? ¿Por qué o por qué no? ¿Qué podría hacerse en general para mejorar la representación y la participación de grupos de la sociedad civil? ¿Qué grupos ausentes o marginados deben lograr una mejora en su nivel de participación? (Nota: Si se desea, podría plantearse una variación de esta pregunta en el nivel subnacional).
- (Grupos tutelares): ¿Cuáles son los obstáculos específicos que enfrentan los grupos tutelares de organizaciones de la sociedad civil? ¿Qué piensa usted que debe hacerse para mejorar las posibilidades de los grupos tutelares nacionales de la sociedad civil de representar adecuadamente a sus ciudadanos o miembros en el nivel nacional de la coordinación sobre el sida? En general, ¿cómo podrían mejorarse la calidad y el alcance de la participación de los grupos de la sociedad civil? ¿Qué grupos ausentes o marginados deberían incluirse?

#### *Para el personal de la secretaría de la autoridad nacional coordinadora del sida*

- ¿Qué puede hacer la autoridad nacional coordinadora del sida para fortalecer la representación y la inclusión entre asociados nacionales dentro de la autoridad nacional coordinadora del sida? (Esta pregunta también podría plantearse en versión adaptada a las secretarías de coordinación subnacionales).

#### *Para el personal del gobierno*

- ¿Piensa usted que los organismos o departamentos gubernamentales están representados adecuadamente en las autoridades nacionales o subnacionales coordinadoras del sida? ¿Qué mejoras podrían realizarse en el nivel o el alcance de la representación (ya sea a nivel nacional o subnacional)?

Categoría: Vigilancia y evaluación	Área de evaluación	A3	Grado en el que los asociados nacionales usan el marco y/o sistema nacional de vigilancia y evaluación sobre el sida
------------------------------------	--------------------	----	--

## Descripción

Muchos países han invertido tiempo y energía considerables en el desarrollo de la capacidad de vigilancia y evaluación para la respuesta nacional al sida y han solicitado la pericia técnica de donantes externos y asociados internacionales como ayuda para establecer sistemas nacionales coherentes y coordinados de vigilancia y evaluación. Uno de los desafíos clave en el ámbito nacional es construir un sistema coherente y unificado para la medición del desempeño con el cual se puedan vincular los datos de numerosas fuentes diferentes y niveles con el marco de resultados generales para la respuesta nacional al sida. Por otro lado, existe una enorme presión a nivel internacional y nacional para la producción de datos precisos relacionados con todas las facetas de la respuesta nacional al sida, que incluye desde la medición exacta de la prevalencia del VIH hasta la vigilancia continua del programa y las actividades de prestación de servicios en todos los niveles. En el mejor de los casos, todos los asociados nacionales deben estar integrados y concordantes con el sistema nacional de vigilancia y evaluación, a través de la participación y el aporte para el diseño de indicadores y herramientas, la recolección de datos para indicadores relevantes y la presentación de datos en forma periódica para la recopilación y análisis a nivel nacional. Es importante que los asociados nacionales fomenten una estrategia multisectorial clara para la vigilancia y evaluación y el acuerdo sobre los indicadores clave que se utilizarán. Hasta el momento, los grupos nacionales clave, incluida la sociedad civil, no siempre han participado plenamente en estas actividades. El desafío es integrar por completo a la sociedad civil en todas las etapas y desarrollar su capacidad para asumir un papel firme y significativo en el proceso. La información obtenida de un sistema nacional de vigilancia y evaluación funcional también puede ser utilizada por los asociados nacionales para adaptar y mejorar aún más sus propias estrategias de programación.

Pregunta básica	A3.1	¿Cuenta su organización con un plan de vigilancia y evaluación que describa la forma en que usted mide el impacto de su labor contra el sida (por ejemplo, logro de resultados y progreso realizado en relación con los indicadores clave)?
Si la respuesta es SÍ	✓	¿De qué manera el plan de su organización concuerda con el marco nacional de vigilancia y evaluación o cómo deriva de él (si existe alguno)? Por ejemplo, ¿está utilizando los indicadores nacionales para medir el progreso realizado respecto de los objetivos o los resultados? ¿Está introduciendo los datos requeridos de su programación en el sistema nacional de vigilancia y evaluación? ¿Por qué o por qué no? ¿Qué cambios concretos pueden hacerse a sus estrategias de vigilancia y evaluación para respaldar eficazmente el único marco nacional de vigilancia y evaluación del sida?
Si la respuesta es NO	✗	¿Tiene la intención de desarrollar un plan institucional de vigilancia y evaluación en el futuro que esté vinculado al marco nacional de vigilancia y evaluación del sida? ¿Qué cambios concretos pueden hacerse a sus estrategias de vigilancia y evaluación para respaldar eficazmente el único marco nacional de vigilancia y evaluación del sida?

<b>Pregunta básica</b>	<b>A3.2</b>	¿Participa su organización en grupos técnicos o de trabajo de vigilancia y evaluación?
<b>Si la respuesta es SÍ</b>	✓	Proporcione detalles sobre su participación. ¿Participó en el diseño del marco nacional de vigilancia y evaluación, y en la elaboración de indicadores nacionales? ¿De qué manera su participación en grupos de trabajo de vigilancia y evaluación lo ayuda a fortalecer su integración con el marco o el sistema nacional de vigilancia y evaluación?
<b>Si la respuesta es NO</b>	✗	Sugiera cómo puede mejorarse su participación en los grupos de trabajo de vigilancia y evaluación.

### Pregunta general abierta

- ¿Desea hacer comentarios sobre otras cuestiones u otros temas respecto de la participación en el sistema nacional de vigilancia y evaluación del sida?

### Preguntas complementarias optativas

- ¿Está familiarizado/a con el marco o sistema nacional de vigilancia y evaluación? ¿Qué piensa de la calidad del marco o sistema de vigilancia y evaluación? ¿Es claro y fácil de entender?
- ¿Sabe de casos específicos en los que esté duplicado el trabajo de vigilancia y evaluación?
- ¿Cuál es la función que desempeñan los asociados internacionales o las organizaciones donantes en la vigilancia y evaluación de la respuesta nacional?
- ¿Cómo podría mejorarse su papel o participación?

#### *Para las organizaciones de la sociedad civil*

- ¿Hay oportunidades para introducir los datos de la vigilancia de la sociedad civil en el sistema nacional de vigilancia y evaluación? ¿Cómo podría mejorarse el papel de la sociedad civil en el sistema nacional de vigilancia y evaluación? ¿Cuál es la capacidad específica que necesita la sociedad civil para la vigilancia y evaluación?

#### *Para el personal de la secretaría de la autoridad nacional coordinadora del sida*

- ¿Qué puede hacer la secretaría de la autoridad nacional sobre el sida a fin de fortalecer el marco o sistema nacional de vigilancia y evaluación? (Esta pregunta también podría utilizarse en versión adaptada con las secretarías de coordinación subnacionales).

#### *Para el personal del gobierno*

- ¿Cree que los organismos o departamentos gubernamentales tuvieron una participación adecuada en el sistema nacional de vigilancia y evaluación?  
¿Qué mejoras podrían hacerse (tanto a nivel nacional como subnacional)?

<i>Categoría: Vigilancia y evaluación</i>	<b>Área de evaluación</b>	<b>A4</b>	<b>Grado de participación de los asociados nacionales en el examen conjunto del programa nacional del sida o proceso equivalente</b>
---	---------------------------	-----------	--



## Descripción

La mayoría de los países cuenta con un proceso nacional de examen que se lleva a cabo anualmente o a intervalos más prolongados, en el que todos las partes interesadas internos y externos analizan conjuntamente el progreso realizado en relación con los objetivos clave establecidos en el plan estratégico nacional sobre el sida. Este proceso puede incluir consultas, recolección de datos sobre el terreno, talleres para analizar los hallazgos y análisis crítico de los déficit y recomendaciones clave con vistas a mejorar el desempeño futuro. Aunque el proceso y los tiempos pueden variar enormemente de un país a otro, la participación de los asociados nacionales —incluida una amplia muestra representativa de las organizaciones de la sociedad civil— es un requisito habitual. En el mejor de los casos, tanto el gobierno como los asociados de la sociedad civil deben participar en forma conjunta y en colaboración equitativa en los equipos de coordinación del examen conjunto nacional, subcomités y/o equipos de examen sobre el terreno, además de brindar información esencial sobre el progreso respecto de los objetivos clave desde sus propias perspectivas. El proceso de examen nacional debe identificar déficit o debilidades clave en el progreso realizado respecto del plan de acción nacional. Asimismo, la información del proceso de examen debe ser útil para los asociados nacionales en relación con la adaptación de sus enfoques y estrategias de programación para brindar un mejor respaldo a la respuesta nacional al sida.

<b>Pregunta básica</b>	<b>A4.1</b>	¿Participó su organización en el último examen conjunto del programa nacional del sida (o proceso similar), si existe alguno?
<b>Si la respuesta es SÍ</b>	✓	Proporcione detalles sobre su nivel de participación en el proceso de examen conjunto. ¿Se sintió satisfecho con su nivel de participación? ¿Cómo pudo haberse incrementado o mejorado?
<b>Si la respuesta es NO</b>	✗	En el futuro, ¿de qué forma puede intervenir su organización en el examen conjunto nacional (o proceso similar)?

### Pregunta general abierta

- ¿Desea hacer comentarios sobre otras cuestiones u otros temas respecto del proceso de examen conjunto del programa nacional del sida?

### Preguntas complementarias optativas

- ¿Está familiarizado/a con el proceso de examen nacional conjunto? ¿Qué piensa de la calidad del proceso de examen nacional conjunto? ¿Es claro y fácil de entender?
- ¿Cuál es la función que desempeñan los asociados internacionales o las organizaciones donantes en el examen del programa nacional? ¿Cómo podría mejorarse su papel o participación?

#### *Para las organizaciones de la sociedad civil*

- ¿Cómo podría mejorarse el papel de la sociedad civil en el examen del programa nacional? ¿Qué capacidad específica necesita la sociedad civil para participar eficazmente en el examen del programa nacional?

#### *Para el personal de la secretaría de la autoridad nacional coordinadora del sida*

- ¿Qué puede hacer la secretaría de la autoridad nacional coordinadora del sida para fortalecer el proceso de examen del programa nacional? (Esta pregunta también podría utilizarse en versión adaptada con las secretarías de coordinación subnacionales).

*Para el personal del gobierno*

- ¿Cree que los organismos o departamentos gubernamentales tuvieron una participación adecuada en el proceso de examen del programa nacional?
- ¿Qué mejoras podrían hacerse (tanto a nivel nacional como subnacional)?

<i>Categoría: Finanzas</i>	<b>Área de evaluación</b>	<b>A5</b>	<b>Grado en el que los asociados nacionales reciben una porción equitativa del presupuesto nacional relacionado con el sida</b>
----------------------------	---------------------------	-----------	---

**Descripción**

El ejercicio participativo de planificación y presupuestación estratégicas debería estimar el costo de todas las actividades y los productos clave relacionados con la respuesta nacional al sida, e indicar claramente qué asociados nacionales son responsables de su ejecución y con qué monto de los recursos presupuestarios del gobierno. En estrecha colaboración con los principales asociados nacionales —incluidos los representantes de la sociedad civil—, la autoridad nacional coordinadora del sida debe asegurarse de que una proporción equitativa de los recursos nacionales para el sida se asigne a diferentes categorías de asociados, incluida la sociedad civil. Luego deben trabajar con el departamento de finanzas del gobierno, a fin de asegurarse de que los fondos asignados para la ejecución de cada componente del plan de acción nacional se desembolsen a los asociados ejecutores en forma eficiente y oportuna. Las decisiones de desembolso deben fundamentarse en los procesos de planificación participativos que reciben aportes de los asociados clave sobre el costo probable de las actividades, y si el presupuesto asignado es adecuado para alcanzar las metas. La autoridad nacional coordinadora del sida también puede trabajar con los asociados nacionales, para negociar disposiciones de reparto de costos por las cuales algunos fondos de programación independientes se consideren parte del presupuesto integrado para el sida (aunque se obtengan de donantes externos y cada organización los administre en forma independiente). Aunque en muchos países este proceso aún se encuentra en desarrollo, el objetivo es garantizar que todos los organismos nacionales asociados —tanto el gobierno como la sociedad civil— reciban una cantidad suficiente de fondos (de acuerdo con las asignaciones establecidas en el presupuesto nacional integrado) para llevar a cabo sus planes, y que los asociados reciban los fondos a tiempo para ejecutar las actividades que les fueron asignadas conforme al plan estratégico nacional sobre sida.

<b>Pregunta básica</b>	<b>A5.1</b>	¿Recibe su organización financiamiento del presupuesto nacional para el sida (si existe uno)?
<b>Si la respuesta es SÍ</b>	✓	Brinde información de la cantidad estimada de recursos recibidos durante el último año de programación del presupuesto nacional para el sida. ¿Qué proporción aproximada de sus gastos generales de programación relacionada con el sida representa esta cantidad (en comparación con lo que recibe directamente de donantes externos u otras fuentes de financiamiento)? NOTA: es posible obtener parte de esta información fuera de la entrevista a través de un documento o un examen de antecedentes.
<b>Si la respuesta es NO</b>	✗	Sugiera qué cree que puede hacerse para permitirle recibir más fondos del presupuesto nacional para el sida.

<b>Pregunta básica</b>	<b>A5.2</b>	En su opinión, ¿recibe su organización una porción justa del presupuesto nacional para el sida?
<b>Si la respuesta es SÍ</b>	✓	Proporcione detalles sobre por qué cree que ésta es una asignación justa (en función del papel, los miembros, la influencia, la eficacia, el perfil de su organización, etc.).
<b>Si la respuesta es NO</b>	✗	Explique en mayor detalle qué podría hacerse para asegurar que su organización reciba una porción más justa de los recursos nacionales para el sida.

**Preguntas generales abiertas**

- ¿Cuáles percibe usted que son los puntos fuertes y las debilidades más importantes respecto de la organización y la asignación de fondos de acuerdo con el presupuesto nacional para el sida (si es que existe alguno)? ¿Cómo podría mejorarse esta situación?

**Preguntas complementarias optativas**

- ¿Recibe su organización financiamiento de otras organizaciones fuera del presupuesto nacional para el sida? ¿Participó su organización en la elaboración de programas o proyectos para ser financiados por donantes internacionales fuera del presupuesto nacional para el sida? ¿Existe un mecanismo para informar de estos recursos a la autoridad nacional coordinadora del sida a fin de facilitar la supervisión del presupuesto total destinado al sida?
- ¿Brinda su organización financiamiento a otras organizaciones? Si la respuesta es afirmativa, ¿existe un mecanismo para informar de estos recursos a la autoridad nacional coordinadora del sida a fin de que se integren dentro del presupuesto nacional para el sida? Si la respuesta es no, indique sugerencias sobre cómo conseguir información sobre la asignación y el uso de recursos.
- ¿Cree que un presupuesto nacional integrado para el sida es una buena idea? ¿Por qué o por qué no? Desde su perspectiva, ¿cuáles serían las ventajas y las desventajas de esto?
- ¿Fueron los fondos recibidos del presupuesto nacional para el sida suficientes para cubrir las necesidades planificadas para el último año de programación? ¿Estuvieron los fondos asignados disponibles a tiempo para satisfacer las necesidades planificadas?

*Para las organizaciones de la sociedad civil*

- ¿Dónde existen acuerdos de financiamiento mancomunado (también conocidos como fondos de bolsa común o reparto de costos) para apoyar el presupuesto nacional?

<i>Categoría: Finanzas</i>	<b>Área de evaluación</b>	<b>A6</b>	<b>Grado de integración de los asociados nacionales en la toma de decisiones y la presentación de informes acerca de la asignación de recursos financieros</b>
----------------------------	---------------------------	-----------	--

**Descripción**

Donde existe un proceso unificado de planificación y presupuestación para la respuesta nacional al sida que es supervisado por la autoridad nacional coordinadora del sida, existe la necesidad de un aporte general sobre cómo se diseñan los presupuestos nacionales, incluida la forma en que se asignan los recursos. En relación

con esto, también resulta necesario vincular los planes y presupuestos estratégicos nacionales sobre el sida con los Documentos de Estrategia de Lucha contra la Pobreza (donde existan) y con los planes y presupuestos de desarrollo nacional, como los Marcos de Gastos a Mediano Plazo, para que haya una clara justificación por los recursos que se asignan a la respuesta nacional al sida. Lo ideal sería que diferentes asociados nacionales desarrollaran, revisaran y analizaran el presupuesto unificado multisectorial destinado al sida, para que así participen en la toma de decisiones referidas a la erogación de los recursos, brindar recomendaciones sobre cómo organizar el presupuesto y garantizar que se provean los fondos correspondientes a los diferentes partes interesadas para alcanzar las metas específicas de cuya ejecución sean responsables. En la medida en que los organismos sean consultados, se puede ayudar a mejorar su nivel de participación y compromiso, y garantizar una mayor transparencia y rendición de cuentas de los procesos presupuestarios del gobierno. Su aporte puede servir para identificar los déficit que deben abordarse para fortalecer la distribución equitativa de los recursos nacionales y mejorar la pertenencia nacional generalizada del plan y el presupuesto estratégico para el sida.

El presupuesto de cada asociado nacional, que reseña los recursos específicos destinados a los programas del sida o a la prestación de servicios, debería tenerse en cuenta en el proceso nacional de planificación y presupuestación. Estos recursos pueden obtenerse de las fuentes de financiamiento propias de las organizaciones o canalizarse a través del presupuesto central para el sida. A fines de cada año de programación, con el propósito de analizar el ámbito de acción y el alcance de la respuesta nacional al sida, lo ideal sería que los asociados nacionales brindaran información resumida a la autoridad nacional coordinadora del sida acerca de cuánto se gastó en realidad (en comparación con lo que se planificó) y cómo se usaron estos recursos en apoyo de metas y resultados clave estipulados en el plan estratégico nacional del sida. Esto es de utilidad para analizar el monto real de recursos utilizados para el sida dentro del país (en relación con el monto planificado dentro y fuera del presupuesto nacional), así como para evaluar si los recursos asignados fueron suficientes para alcanzar los resultados planificados. De esta manera, también se aumenta la transparencia general del intercambio de información entre las partes interesadas nacionales para la respuesta al sida.

<b>Pregunta básica</b>	<b>A6.1</b>	¿Participa su organización en la toma de decisiones respecto de la asignación de recursos dentro del presupuesto nacional para el sida?
<b>Si la respuesta es SÍ</b>	✓	Proporcione detalles sobre cómo participó. ¿De qué forma esto fortaleció su participación en la respuesta nacional al sida?
<b>Si la respuesta es NO</b>	✗	Explique en mayor detalle cómo podría mejorarse su participación en las decisiones de asignación de recursos.
<b>Pregunta básica</b>	<b>A6.2</b>	¿Informa su organización periódicamente sobre los gastos reales en comparación con los planificados para la programación sobre el sida?
<b>Si la respuesta es SÍ</b>	✓	Describa a quién le informa y con qué frecuencia.
<b>Si la respuesta es NO</b>	✗	Describa cómo podría mejorarse la presentación de informes financieros, en especial a la autoridad nacional coordinadora del sida. ¿En qué medida se vincula la presentación de sus informes financieros con los valores de referencia y los plazos del plan estratégico nacional del sida?

**Pregunta general abierta**

- ¿Cuáles percibe usted que son los desafíos más importantes respecto de las asignaciones financieras, la toma de decisiones y la presentación de informes o de otros aspectos sobre los que le gustaría hacer comentarios?

**Preguntas complementarias optativas**

- ¿Ha preparado su organización un presupuesto que presentará ante el gobierno para obtener fondos del presupuesto nacional para el sida (si existe uno)? ¿Se ha tenido en cuenta su propio presupuesto institucional para las actividades contra el sida en el desarrollo del presupuesto nacional para el sida?

*Para las organizaciones de la sociedad civil*

- ¿Cree que los miembros de la sociedad civil en general tienen suficientes oportunidades para participar en la toma de decisiones respecto de la asignación de recursos en diferentes niveles? ¿Qué grupos (si los hay) están actualmente excluidos de este proceso?

*Para el personal de la secretaría de la autoridad nacional coordinadora del sida*

- ¿Qué puede hacer la secretaría de la ANCS para ayudar a mejorar la coordinación, la armonización y el intercambio de información sobre la toma de decisiones y las asignaciones financieras? ¿Cómo puede fortalecerse el proceso para el presupuesto nacional destinado al sida?

*Para el personal del gobierno*

- ¿Cree que los organismos gubernamentales son consultados y participan lo suficiente en la toma de decisiones respecto de la asignación de recursos? ¿Por qué o por qué no? ¿Cómo podría mejorarse esta situación?

<p><i>Categoría:</i> Administración, apoyo, coordinación y comunicaciones</p>	<p><b>Área de evaluación</b></p>	<p><b>A7</b></p>	<p><b>Grado en el que los asociados nacionales participan en el diseño y la evaluación de los sistemas administrativos para la respuesta nacional al sida</b></p>
---	--------------------------------------	------------------	---

**Descripción**

Un obstáculo común que enfrentan muchas respuestas nacionales al sida es la necesidad de fortalecer la administración pública a nivel de país y las capacidades de coordinación. La introducción de sistemas mejorados de gestión y coordinación se encuentra en diferentes etapas en distintos países, según el contexto social, institucional, político y económico específico, y el estado de la reforma del sector público. Sin embargo, para que estos sistemas funcionen, los asociados nacionales —incluida una amplia gama de organizaciones de la sociedad civil— deben reconocerlos y apoyarlos. Los asociados nacionales necesitan:

- ser consultados respecto del diseño de los procesos utilizados por la autoridad nacional coordinadora del sida (habitualmente, a través de su secretaría dirigida por el gobierno) para la planificación, la administración y la evaluación;

- oportunidades para dar recomendaciones sobre la revisión y la mejora de la transparencia, precisión y rendición de cuentas de los sistemas usados para planificar, vigilar e informar; y
- oportunidades para sugerir mejores enfoques de gestión y coordinación a la autoridad nacional coordinadora del sida que facilitarán y apoyarán mejor su tarea.

<b>Pregunta básica</b>	<b>A7.1</b>	¿Participó su organización en el diseño o la evaluación de los procedimientos administrativos para la respuesta nacional al sida?
<b>Si la respuesta es SÍ</b>	✓	Proporcione detalles sobre su nivel de participación. ¿Está bien informado respecto de los requisitos administrativos para las solicitudes de subvenciones, los planes de trabajo, los informes, los datos financieros, etc.? Desde su perspectiva, ¿cómo podrían mejorarse estos sistemas?
<b>Si la respuesta es NO</b>	✗	Explique en mayor detalle de qué forma podría contribuir su organización al diseño y la evaluación de los procedimientos o sistemas administrativos utilizados por la secretaría de la autoridad nacional coordinadora del sida u otros organismos de financiación y coordinación.
<b>Pregunta básica</b>	<b>A7.2</b>	¿Se solicita a su organización proporcionar informes duplicados para la autoridad nacional coordinadora del sida y los donantes internacionales?
<b>Si la respuesta es SÍ</b>	✓	Proporcione detalles/ejemplos respecto de la cantidad y el tipo de informes que elabora para los diferentes financiadores.
<b>Si la respuesta es NO</b>	✗	Explique en mayor detalle cómo podrían armonizarse y agilizarse los procedimientos de presentación de informes (financieros y narrativos).

### Pregunta general abierta

- ¿Desea hacer comentarios sobre otras cuestiones u otros temas respecto de los sistemas administrativos o de presentación de informes utilizados para la respuesta nacional al sida?

### Preguntas complementarias optativas

- En su opinión, los asociados internacionales, ¿respetan la necesidad de armonizar los requisitos administrativos y de presentación de informes? ¿Hay ejemplos específicos de superposición, duplicación o requisitos para la presentación de informes a pedido? ¿En qué medida consolidan los asociados internacionales sus requisitos de supervisión o vigilancia? ¿Qué otras medidas podrían tomarse para mejorar esto?
- En su opinión, ¿qué puede hacer la secretaría de la autoridad nacional coordinadora del sida para mejorar y armonizar los requisitos administrativos, incluidas las solicitudes de financiamiento, presentación de informes y otras actividades de supervisión?

### *Para las organizaciones de la sociedad civil*

- ¿Existen directrices claras para que los grupos de la sociedad civil elaboren propuestas, solicitudes de financiamiento, planes, documentos e informes para la respuesta nacional al sida? ¿Entiende la sociedad civil claramente estos sistemas? ¿Qué más podría hacerse para garantizar que las demandas administrativas sobre la sociedad civil sean razonables y realistas?

*Para el personal de la secretaría de la autoridad nacional coordinadora del sida*

- ¿Qué puede hacer la secretaría de la ANCS para mejorar la armonización o agilización de diversos procedimientos administrativos para la respuesta nacional al sida? Por ejemplo, ¿qué puede hacerse para reducir la cantidad de misiones “independientes” de los asociados internacionales así como los requisitos de presentación de informes a pedido o paralelos?

<p><i>Categoría: Administración, apoyo, coordinación y comunicaciones</i></p>	<p><b>Área de evaluación</b></p>	<p><b>A8</b></p>	<p><b>Grado de franqueza y transparencia entre los asociados nacionales y ante la autoridad nacional coordinadora del sida</b></p>
---	--------------------------------------	------------------	--

## Descripción

La respuesta nacional al sida exige un sólido plan de comunicaciones, a fin de apoyar el intercambio transparente y oportuno de información en todos los niveles. Es necesario que la información sobre la situación del sida en el país se difunda ampliamente en forma continua en diferentes formatos (impreso, electrónico y otros medios de difusión), a fin de ofrecer una base más adecuada para las actividades y los servicios basados en pruebas. La autoridad nacional coordinadora del sida (ANCS) necesita el apoyo de los asociados nacionales para desarrollar los protocolos de información que contribuyen a la precisión y puntualidad de los flujos de información. Al mismo tiempo, los asociados nacionales pueden cumplir un papel en el asesoramiento sobre cómo mejorar los procesos nacionales de comunicación, así como mantenerse actualizados respecto de la información actual y desarrollar sus propios planes de comunicación plenamente vinculados al sistema nacional. Los grupos tutelares de la sociedad civil pueden tener un papel importante aquí recolectando y consolidando información que surge, por ejemplo, de la prestación de servicios a nivel comunitario y garantizando su intercambio habitual a nivel nacional y subnacional con organismos gubernamentales a través de su participación activa en la ANCS. La transparencia depende, en gran medida, del grado en que la información importante de programación y presupuestos esté ampliamente disponible para y desde los asociados nacionales, incluida la sociedad civil (véase el área de evaluación A6). En algunos países, aún existen desafíos en cuanto a la transparencia

y la rendición de cuentas entre todos los miembros de la ANCS y otros partes interesadas nacionales clave, y para garantizar que todos los asociados nacionales se mantengan bien informados respecto de la información presupuestaria, política y estratégica crucial a nivel nacional e internacional que puede afectar su labor. Esto va más allá de simples procesos de comunicación que garantizan un fuerte compromiso entre todas las partes interesadas nacionales en pos de conservar prácticas institucionales inclusivas y responsables. No sólo la ANCS debe ser un organismo abierto; es incumbencia de los asociados nacionales garantizar la transparencia y la rendición de cuentas en sus propios enfoques de programación sin poner en peligro su autonomía. En el caso de la sociedad civil, es importante que la ANCS se mantenga informada respecto de las directivas clave de programación o las asignaciones presupuestarias especializadas recibidas de fuentes internacionales que puedan tener repercusiones en la respuesta nacional al sida. También es fundamental que todos los asociados nacionales sean transparentes y responsables para con los grupos partes interesadas o los beneficiarios clave de la respuesta nacional al sida a nivel comunitario.

<b>Pregunta básica</b>	<b>A8.1A</b>	¿Existe un flujo de información preciso y oportuno entre la secretaría de la ANCS y su organización?
<b>Si la respuesta es SÍ</b>	✓	Proporcione detalles sobre el funcionamiento del flujo de información. Describa si recibe información suficiente y a tiempo para ayudarlo con su tarea.
<b>Si la respuesta es NO</b>	✗	Explique en mayor detalle cómo se puede mejorar el intercambio preciso y oportuno de información.
<b>Pregunta básica</b>	<b>A8.1B</b>	¿Hay un flujo preciso y oportuno de información entre su organización y otros asociados nacionales?
<b>Si la respuesta es SÍ</b>	✓	Proporcione detalles sobre el funcionamiento del flujo de información. Describa si recibe información suficiente y a tiempo para ayudarlo con su tarea. ¿De qué forma su organización comparte normalmente la información con otros organismos?
<b>Si la respuesta es NO</b>	✗	Explique en mayor detalle cómo se puede mejorar el intercambio preciso y oportuno de información.
<b>Pregunta básica</b>	<b>A8.2A</b>	¿Existe transparencia respecto del intercambio de información presupuestaria y de programación entre la autoridad nacional coordinadora del sida y su organización?
<b>Si la respuesta es SÍ</b>	✓	Proporcione detalles sobre el nivel de transparencia en el intercambio de información. Describa si recibe suficiente información detallada y actualizada que lo ayude a tomar decisiones y a planificar.
<b>Si la respuesta es NO</b>	✗	Explique en mayor detalle cómo se puede mejorar la transparencia. ¿Qué más puede hacerse para que todos los que participan en la respuesta nacional al sida se mantengan bien informados?
<b>Pregunta básica</b>	<b>A8.2B</b>	¿Hay transparencia respecto del intercambio de información presupuestaria y de programación entre su organización y otros asociados nacionales?
<b>Si la respuesta es SÍ</b>	✓	Proporcione detalles sobre el nivel de transparencia en el intercambio de información. Describa si recibe suficiente información detallada y actualizada que lo ayude a tomar decisiones y a planificar.
<b>Si la respuesta es NO</b>	✗	Explique en mayor detalle cómo se puede mejorar la transparencia. ¿Qué más puede hacerse para que todos los que participan en la respuesta nacional al sida se mantengan bien informados?

### Pregunta general abierta

- ¿Desea hacer comentarios sobre otras cuestiones u otros temas respecto de la franqueza y la transparencia en los flujos de información?

### Preguntas complementarias optativas

- ¿Qué más podría hacer la secretaría de la autoridad nacional coordinadora del sida para coordinar los flujos de información y garantizar la transparencia?
- ¿Existen obstáculos específicos con los asociados internacionales o las grandes organizaciones donantes en cuanto al intercambio de información y la transparencia? ¿Hay ejemplos específicos en que los asociados internacionales no hayan compartido información importante sobre



la programación y los presupuestos con la autoridad nacional coordinadora del sida o con los asociados nacionales?

*Para las organizaciones de la sociedad civil*

- ¿Qué más podría hacerse para asegurar que todos los grupos clave de la sociedad civil (a diferentes niveles) reciban información precisa y oportuna respecto de la respuesta nacional al sida? ¿Cuáles son los principales obstáculos y barreras en el flujo de información, en especial para los grupos marginados?

*Para el personal de la secretaría de la autoridad nacional coordinadora del sida*

- ¿Qué más podría hacer la secretaría de la autoridad nacional coordinadora del sida para mejorar los flujos de información entre los asociados nacionales e internacionales? ¿Se ha implementado un plan de comunicación sobre el sida o un protocolo de intercambio de información? Si la respuesta es no, ¿debería desarrollarse uno? ¿Qué capacidades o procesos se necesitan para mejorar el intercambio de información?

## 9.2 Preguntas para asociados internacionales

<p><i>Categoría:</i>  <b>Autoridad Nacional Coordinadora sobre el sida y Marco Estratégico Nacional</b></p>	<p><b>Área de evaluación</b></p>	<p><b>B1</b></p>	<p><b>Grado de concordancia entre las estrategias sobre el sida de los asociados nacionales e internacionales y/o los marcos estratégicos subnacionales para la respuesta al sida</b></p>
---	----------------------------------	------------------	---

### Descripción

Los principios de los “Tres Unos” exigen la concordancia de la labor de todos los asociados internacionales (y nacionales) con un marco estratégico nacional consensuado sobre el sida. Esto incluye reconocer la programación y el ciclo presupuestario propios del país y armonizar cuidadosamente con este ciclo los procesos de planificación y desembolso de los asociados internacionales. Obviamente, los asociados internacionales deben respaldar la aplicación del marco estratégico nacional y, en algunos casos, intervienen en su desarrollo. Si las estrategias de programación de los asociados internacionales no concuerdan con el plan estratégico nacional, o si los asociados internacionales financian iniciativas de programación ajenas al plan estratégico nacional sobre el sida, existe el riesgo de que contradigan o socaven su eficacia y desvíen los recursos de las prioridades nacionales. Además, en determinadas áreas clave, puede haber duplicación o superposición importante de las inversiones realizadas por los asociados internacionales. Los asociados internacionales pueden asegurar que sus planes y estrategias de programación estén explícitamente vinculados a la estrategia nacional sobre el sida, por ejemplo, especificando con claridad qué resultados u objetivos estratégicos del plan nacional de acción contra el sida reciben apoyo a través de sus actividades de programación u otras actividades de prestación de servicios. Además, pueden ajustar o adaptar activamente sus propios enfoques de programación, para apoyar plenamente el marco estratégico nacional para el sida, lo que puede incluir la eliminación paulatina o la modificación de las directivas estratégicas de algunas iniciativas de programación sin una clara vinculación, o bien, la eliminación de las actividades donde exista importante duplicación entre diferentes organismos.

Aunque las capacidades varían enormemente, las autoridades nacionales coordinadoras del sida deben tener la oportunidad de examinar y realizar comentarios sobre la documentación que los asociados internacionales producen para orientar la programación nacional (ya sean marcos de programas, documentos de proyectos, planes nacionales y/o estrategias de programación), a fin de garantizar que haya estrecha concordancia con el plan estratégico y el marco propios del país. Asimismo, es de incumbencia de los asociados internacionales asegurarse de que cualquier documento o plan de programación relevante se comparta con la autoridad nacional coordinadora del sida (ANCS) y que ésta lo examine, para lograr plena cohesión y transparencia respecto de sus objetivos y estrategias. Si la ANCS examina y valida los planes generados por los asociados internacionales, puede plantear preguntas estratégicas y sugerir modificaciones que reflejen mejor las prioridades propias del país.

<b>Pregunta básica</b>	<b>B1.1</b>	¿Participó su organización en el diseño y/o validación del último marco estratégico nacional sobre el sida o documento equivalente?
<b>Si la respuesta es SÍ</b>	✓	Proporcione detalles sobre su nivel de participación en el proceso de diseño y/o validación/aprobación. ¿Se sintió satisfecho con su nivel de participación? ¿Hubo formas específicas en que la participación o inclusión podría haberse mejorado o incrementado?
<b>Si la respuesta es NO</b>	✗	Explique en mayor detalle cómo puede su organización contribuir a la futura planificación estratégica nacional y/o los procesos de validación.
<b>Pregunta básica</b>	<b>B1.2</b>	¿Cuenta su organización con una estrategia de programación para su labor contra el sida (p. ej., objetivos, metas, planes, gastos y actividades)?
<b>Si la respuesta es SÍ</b>	✓	Describa de qué manera la estrategia de su organización concuerda con el marco estratégico nacional sobre el sida o documento equivalente.
<b>Si la respuesta es NO</b>	✗	Describa de qué manera pretende desarrollar en el futuro una estrategia de programación institucional que esté derivada del marco estratégico nacional sobre el sida.
<b>Pregunta básica</b>	<b>B1.3</b>	¿Su organización ha realizado cambios en sus estrategias de programación para apoyar de manera eficaz el marco estratégico nacional sobre el sida?
<b>Si la respuesta es SÍ</b>	✓	Proporcione detalles sobre los tipos de cambios que realizó. ¿Cómo adaptó las asignaciones de fondos, las metas y las áreas de trabajo a fin de asegurar el respaldo más sólido para el marco estratégico nacional?
<b>Si la respuesta es NO</b>	✗	Brinde información sobre la forma en que su organización podría realizar cambios para lograr una mejor concordancia con el marco nacional.
<b>Pregunta básica</b>	<b>B1.4</b>	¿La documentación de programación sobre el sida de su organización es examinada y validada por la autoridad nacional coordinadora del sida?
<b>Si la respuesta es SÍ</b>	✓	Proporcione detalles sobre cómo se realizó y el tipo de opiniones recibidas. ¿Qué cambios realizó (si lo hizo) como consecuencia de las opiniones recibidas?
<b>Si la respuesta es NO</b>	✗	¿Cuenta su organismo con planes para asegurar que la autoridad nacional coordinadora del sida examine y valide sus estrategias? ¿Por qué o por qué no?

<b>Pregunta básica</b>	<b>B1.5</b>	En su opinión, ¿participaron todas las organizaciones nacionales/ internacionales pertinentes en el diseño y/o validación del último marco estratégico nacional o documento equivalente?
<b>Si la respuesta es SÍ</b>	✓	Proporcione detalles sobre el nivel de participación. ¿Se sintió satisfecho/ a con el nivel de participación de otras organizaciones? ¿Hubo formas específicas en que la participación o inclusión podría haberse mejorado o incrementado?
<b>Si la respuesta es NO</b>	✗	Explique en mayor detalle quiénes cree usted que deberían participar/ incluirse en el futuro.
<b>Pregunta básica</b>	<b>B1.6</b>	En general, ¿cree que los planes y estrategias de programación sobre el sida de los asociados internacionales concuerdan con los planes estratégicos nacionales y/o subnacionales sobre el sida?
<b>Si la respuesta es SÍ</b>	✓	Dé ejemplos de puntos fuertes y debilidades.
<b>Si la respuesta es NO</b>	✗	Indique las áreas donde piensa que es crucial mejorar la concordancia.

### Preguntas generales abiertas

- ¿Cuáles percibe usted que son los aciertos y los desafíos más importantes respecto de la concordancia de las estrategias de los asociados internacionales con la autoridad nacional coordinadora y/o el marco estratégico nacional? ¿Hay algo más sobre lo que desearía realizar comentarios?

### Preguntas complementarias optativas

- ¿Cuál es el estado de su concordancia con los marcos o planes estratégicos subnacionales?
- ¿De qué forma se asegura su organización de que los acuerdos de financiamiento concuerden con este marco? Desde su perspectiva, ¿cuáles son los desafíos más importantes que esto impone?

#### *Para los organismos multilaterales*

- ¿Cuáles son los problemas principales respecto de la concordancia desde la perspectiva multilateral? ¿Qué iniciativas específicas se están tomando a fin de asegurar la concordancia (p. ej., planes de trabajo consolidados de las Naciones Unidas a nivel del país, grupos de coordinación de las Naciones Unidas, etc.)?

#### *Para los organismos bilaterales*

- ¿Cuáles son los problemas principales respecto de la concordancia desde la perspectiva bilateral? ¿Qué políticas tiene su organización para permitir la concordancia? ¿Cuáles son las restricciones específicas (si las hay) que enfrenta su organización por causa de las políticas o los enfoques a la concordancia de su gobierno?

#### *Para las organizaciones internacionales no gubernamentales*

- ¿Qué grado de autonomía tiene su organización en cuanto a la concordancia con el marco estratégico nacional? ¿Su organización matriz o sus donantes imponen restricciones a la concordancia?

*Para el Fondo Mundial (miembros del MCP)*

- ¿Cómo funciona el mecanismo de coordinación del país para asegurar la concordancia con el marco estratégico nacional?

<p><i>Categoría: Autoridad Nacional Coordinadora del Sida y Marco Estratégico Nacional</i></p>	<p><b>Área de evaluación</b></p>	<p><b>B2</b></p>	<p><b>Grado en el que los asociados internacionales apoyan la autoridad nacional coordinadora del sida y cooperan con ella</b></p>
--	--------------------------------------	------------------	--

## Descripción

Los asociados internacionales pueden ayudar a asegurar la creación de redes y la representación eficaces, coordinadas y colegiadas, tanto entre ellos como con la autoridad nacional coordinadora del sida a través del apoyo enérgico y sistemático a la coordinación nacional. Por ejemplo, los asociados internacionales deberían participar en foros nacionales de asociaciones (donde existan) y pueden brindar respaldo a los grupos técnicos o de trabajo sobre el sida para que funcionen eficaz y eficientemente a través de: asistencia frecuente, representación coherente, ayuda en la preparación de planes de comité y estrategias de acción bien definidos (incluidos los presupuestos), apoyo financiero, desempeño de funciones de secretaria, y mediante el aseguramiento de que la dinámica grupal sea democrática e inclusiva. Aunque los métodos específicos pueden variar, el apoyo a los mecanismos de coordinación nacionales también se basa en la necesidad de diálogo inclusivo sobre políticas y de oportunidades frecuentes para compartir el análisis de políticas entre asociados internacionales y grupos partes interesadas nacionales que afecte la respuesta al sida. Es necesario que los asociados internacionales coordinen entre sí para brindar apoyo armonizado a los mecanismos nacionales de coordinación y de diálogo en torno a las políticas sobre sida, y que encuentren estrategias destinadas a evitar la redundancia y la superposición entre comités, posiblemente mediante acuerdos delegados de cooperación.

<p><b>Pregunta básica</b></p>	<p><b>B2.1</b></p>	<p>¿Su organización está representada, directa o indirectamente, en la autoridad coordinadora en el nivel nacional o subnacional?</p>
<p><b>Si la respuesta es SÍ</b></p>	<p>✓</p>	<p>Proporcione detalles sobre su nivel de representación.</p>
<p><b>Si la respuesta es NO</b></p>	<p>✗</p>	<p>Proporcione detalles sobre la forma en que su organización puede contribuir a los esfuerzos de coordinación.</p>

## Preguntas generales abiertas

- ¿Cuáles percibe usted que son los aciertos y los desafíos más importantes en relación con el apoyo a la autoridad coordinadora nacional así como respecto de la cooperación con la entidad? ¿Hay algo más sobre lo que desearía realizar comentarios?

## Preguntas complementarias optativas

- ¿De qué forma apoya su organización el desarrollo de capacidad de la autoridad nacional coordinadora del sida, a fin de que sus miembros puedan examinar y validar los planes de programación

de los asociados internacionales? ¿De qué forma presta ayuda para mejorar su liderazgo, pertenencia y control sobre la respuesta nacional?

- ¿Qué se está realizando para garantizar la sostenibilidad a largo plazo de los sistemas y los procesos para la respuesta nacional al sida?

<p><i>Categoría: Vigilancia y evaluación</i></p>	<p><b>Área de evaluación</b></p>	<p><b>B3</b></p>	<p><b>Grado en el que los asociados internacionales mantienen concordancia con el marco y/o sistema nacional de vigilancia y evaluación del sida</b></p>
--	----------------------------------	------------------	--

## Descripción

La autoridad nacional coordinadora del sida es el organismo que tiene la responsabilidad fundamental de coordinar el sistema nacional de vigilancia y evaluación, pero es probable que se requiera un proceso gradual de desarrollo de capacidad, apoyo logístico y aportes técnicos para que esto ocurra. Quizás se necesite asesoramiento para crear planes operativos eficaces de vigilancia y evaluación, y permitir el establecimiento de sólidas relaciones de trabajo. Por ejemplo, en muchos países, los asociados internacionales brindan apoyo continuo a través de la participación en un grupo técnico de trabajo de vigilancia y evaluación o en iniciativas similares, a fin de fortalecer la capacidad nacional de vigilancia y evaluación. Estos mecanismos de coordinación y compromiso de los asociados son útiles, si cuentan con términos claros de referencia, planes con estimación de costos de las actividades del grupo y evaluaciones anuales de las áreas donde ha tenido lugar la colaboración. Asimismo, es importante que los asociados internacionales participen en forma sistemática y diligente en estos tipos de mecanismos de coordinación, de modo de lograr la totalidad de los beneficios de cooperación y desarrollo de capacidad.

Muchos países han invertido una considerable cantidad de tiempo y energía en el desarrollo de la capacidad de vigilancia y evaluación para la respuesta nacional al sida, y han solicitado la pericia técnica de donantes externos y asociados internacionales para que los ayuden a establecer sistemas nacionales de vigilancia y evaluación unificados. La información que se obtiene de los sistemas nacionales de vigilancia y evaluación del sida debería ser fácilmente utilizable en todos los niveles, a fin de ayudar en la toma de decisiones —tanto a los asociados nacionales como a los internacionales. Si la información disponible en el sistema de vigilancia y evaluación sólo se utiliza para dar respuesta a demandas externas de información (por ejemplo, del UNGASS) y no para la toma de decisiones programáticas a nivel nacional —y/o si los asociados internacionales siguen utilizando sus propios sistemas paralelos de vigilancia y evaluación—, quizás se pierdan las oportunidades clave para mejorar el desempeño general del programa del sida. Por ejemplo, los datos respecto de la vigilancia clave, la prestación de servicios o los indicadores de cobertura pueden ayudar a identificar los aciertos y los déficit en la respuesta nacional al sida, y sugerir medidas concretas de seguimiento. Los asociados internacionales pueden demostrar la efectividad de la toma de decisiones fundamentadas en pruebas en base al sistema nacional de vigilancia y evaluación a través del uso sistemático de la información del desempeño para fundamentar sus propias decisiones respecto de la programación, así como del aliento a la autoridad nacional coordinadora del sida para que haga lo mismo. En el mejor de los casos, todos los asociados internacionales deben integrarse con el marco y el sistema nacional de vigilancia y evaluación reduciendo o eliminando la cantidad de solicitudes de información especializada sobre vigilancia y evaluación fuera del marco común consensuado, y utilizando el sistema nacional como la fuente principal de datos de desempeño del programa. Idealmente, los asociados internacionales deberían eliminar paulatinamente el uso de sistemas paralelos de vigilancia y evaluación específicos de los diversos organismos, ya que esto puede socavar gravemente la credibilidad y el funcionamiento de un sistema unificado perteneciente al país.

<b>Pregunta básica</b>	<b>B3.1</b>	¿Cuenta su organización con un plan y/o sistema de vigilancia y evaluación?
<b>Si la respuesta es SÍ</b>	✓	¿De qué forma concuerda el plan/sistema de vigilancia y evaluación de su organización con el marco o el sistema nacional sobre el sida?
<b>Si la respuesta es NO</b>	✗	¿De qué forma mide su organización el progreso de sus actividades de programación?
<b>Pregunta básica</b>	<b>B3.2</b>	¿Su organización depende de la información obtenida del sistema nacional de vigilancia y evaluación sobre el sida (si existe alguno) para la toma de decisiones programáticas?
<b>Si la respuesta es SÍ</b>	✓	Describa la información que utiliza. ¿Está en condiciones de obtener los datos que necesita? ¿Por qué o por qué no?
<b>Si la respuesta es NO</b>	✗	Indique la forma en que su organización podría mejorar su concordancia con el marco o el sistema nacional sobre el sida. ¿Qué podría hacerse para mejorar la concordancia entre el sistema de vigilancia y evaluación de su organización y el de la nación?
<b>Pregunta básica</b>	<b>B3.3</b>	¿Apoya su organización el desarrollo de mecanismos de coordinación y capacidades técnicas nacionales para la vigilancia y evaluación sobre el sida?
<b>Si la respuesta es SÍ</b>	✓	Describa de qué manera lo hace. ¿Qué aportes específicos de desarrollo de capacidad realiza su organización —si los hace— y en qué niveles (por ejemplo, capacitación, recursos humanos, apoyo de gestión, recursos técnicos, etc.)?
<b>Si la respuesta es NO</b>	✗	Sugiera las formas en que su organización podría ser parte de la red de apoyo o desarrollo de capacidad del marco o del sistema de vigilancia y evaluación del sida.

### Preguntas generales abiertas

- ¿Cuáles percibe usted que son los aciertos y desafíos más importantes respecto de la concordancia de las estrategias de vigilancia y evaluación de los asociados internacionales con el marco o el sistema nacional de vigilancia y evaluación? En su opinión, ¿qué más podría hacerse para desarrollar la capacidad de la autoridad nacional coordinadora del sida? ¿Hay algo más sobre lo que desearía realizar comentarios?

### Preguntas complementarias optativas

- ¿Cuál es el estado de su concordancia con los marcos o sistemas subnacionales de vigilancia y evaluación?
- ¿Cómo funciona su organización para asegurar la creación de un marco o un sistema de vigilancia y evaluación así como la concordancia con el mismo? ¿De qué forma se logra la concordancia entre sus propios requisitos de vigilancia y presentación de informes dentro de este marco? Desde su perspectiva, ¿cuáles son los desafíos más importantes que esto impone?

*Para los organismos multilaterales*

- ¿Cuáles son los problemas principales respecto de la concordancia de la vigilancia y evaluación desde la perspectiva multilateral? Si su organización aún cuenta con un sistema paralelo de vigilancia y evaluación, ¿cuáles son sus puntos fuertes y debilidades principales? ¿Qué más podría hacerse para fortalecer la capacidad nacional de vigilancia y evaluación, de modo que los sistemas paralelos ya no sean necesarios?

*Para los organismos bilaterales*

- ¿Cuáles son los problemas principales respecto de la concordancia de la vigilancia y evaluación desde la perspectiva bilateral? Si su organización aún cuenta con un sistema paralelo de vigilancia y evaluación, ¿cuáles son sus puntos fuertes y debilidades principales? ¿Qué más podría hacerse para fortalecer la capacidad nacional de vigilancia y evaluación, de modo que los sistemas paralelos ya no sean necesarios?

*Para las organizaciones internacionales no gubernamentales*

- ¿Qué grado de autonomía tiene su organización en cuanto a la concordancia con el marco o sistema nacional de vigilancia y evaluación? ¿Su organización matriz o sus donantes imponen restricciones a la concordancia de la vigilancia y evaluación?

<p><i>Categoría: Vigilancia y evaluación</i></p>	<p><b>Área de evaluación</b></p>	<p><b>B4</b></p>	<p><b>Grado de participación de los asociados internacionales en el examen conjunto del programa nacional del sida o proceso equivalente</b></p>
--	----------------------------------	------------------	--

**Descripción**

Es importante que los asociados internacionales concuerden con los sistemas dirigidos por los países y los fortalezcan, para el examen continuo del desempeño del progreso. Estos procesos respaldan la ejecución eficaz del plan o marco estratégico nacional al brindar oportunidades para que todos los grupos partes interesadas clave (a nivel nacional e internacional) examinen el progreso realizado hasta la fecha en relación con productos y resultados específicos, analizar los puntos fuertes y las debilidades de los sistemas de coordinación y vigilancia, evaluar la necesidad de ajustes mediante un proceso de examen integral entre pares y acordar el camino a seguir. En la mayoría de los países, la autoridad nacional coordinadora del sida convoca al examen anual, en estrecha colaboración con los asociados (internacionales), bajo la supervisión de un grupo de trabajo o un grupo de referencia. Un equipo independiente multidisciplinario (en ocasiones con la participación de los miembros de un grupo de trabajo) lleva a cabo visitas sobre el terreno y recolecta información, a fin de elaborar un informe cualitativo sobre los progresos realizados en relación con los resultados y los presupuestos, evaluar tendencias y la eficacia de las respuestas del programa y ofrecer recomendaciones organizadas en prioridades para el siguiente periodo. Quizás se convoque luego a una reunión o a un taller con todas las partes interesadas clave a nivel nacional e internacional, para analizar y llegar a un acuerdo respecto de estas recomendaciones, y asignar las responsabilidades del seguimiento. El papel que desempeñan los asociados internacionales es esencial para el proceso de examen del programa nacional del sida, en cuanto a participación activa y compromiso, así como para garantizar la optimización del liderazgo y la capacidad técnica de la autoridad nacional coordinadora del sida durante todo el proceso.

<b>Pregunta básica</b>	<b>B4.1</b>	¿Apoya y/o participa su organización en el examen conjunto nacional sobre el sida (o proceso equivalente), si existe alguno?
<b>Si la respuesta es SÍ</b>	✓	Describa cómo apoya y/o participa en este proceso. ¿Se sintió satisfecho con su nivel de participación? ¿Cómo pudo haberse incrementado o mejorado?
<b>Si la respuesta es NO</b>	✗	Sugiera las formas en que su organización podría formar parte del proceso de examen nacional conjunto.

### Preguntas generales abiertas

- ¿Cuáles percibe usted que son los aciertos y los desafíos más importantes respecto del proceso de examen del programa nacional conjunto? En su opinión, ¿qué más podría hacerse para generar apoyo para este proceso? ¿Hay algo más sobre lo que desearía realizar comentarios?

### Preguntas complementarias optativas

- ¿Qué piensa sobre la calidad, el alcance y la eficacia del proceso de examen nacional conjunto hasta la fecha (donde exista uno)? ¿Qué más podría hacerse para fortalecer este proceso, que incluye el desarrollo de capacidad, el liderazgo y las aptitudes de coordinación, el financiamiento, etc.? ¿Qué puede hacerse para asegurar la pertenencia por parte de la autoridad nacional coordinadora del sida?

<i>Categoría: Finanzas</i>	<b>Área de evaluación</b>	<b>B5</b>	<b>Grado en el que los asociados internacionales tienen asignados fondos significativos para varios años (esto es, más de tres años) a la respuesta nacional al sida</b>
----------------------------	---------------------------	-----------	--

### Descripción

Es importante asegurar la máxima previsibilidad (a corto y mediano plazo) de financiamiento externo para la respuesta nacional al sida. Por lo general, los planes estratégicos nacionales se diseñan para que abarquen periodos de hasta seis años. Por lo tanto, sería lógico asegurar que las asignaciones de los asociados internacionales concuerden con estos marcos temporales. Las obligaciones de fondos a corto plazo de los donantes pueden contribuir a un entorno de programación inestable y a una menor eficacia del programa nacional del sida. En general se acepta que los fondos asignados por tres años o más constituyen la norma a la cual se debe apuntar, de modo de poder diseñar presupuestos realistas para financiar las prioridades reflejadas en el plan sobre el sida del país. Los asociados internacionales pueden incrementar la eficacia de su compromiso financiero con la respuesta nacional al sida aumentando la estabilidad y la duración de sus obligaciones de fondos, y siendo totalmente transparentes y abiertos ante la autoridad nacional coordinadora del sida respecto de estas predicciones. Asimismo, el cronograma de desembolsos de los fondos de los donantes, en conformidad con los acuerdos de financiamiento a varios años o mancomunado, deben concordar con el ciclo de programación y presupuestación propio del país. Esto, a su vez, puede ayudar a fortalecer las capacidades de planificación y gestión financiera de la autoridad nacional coordinadora del sida y de sus miembros/asociados multisectoriales.



<b>Pregunta básica</b>	<b>B5.1</b>	¿Tiene asignados su organización fondos significativos para varios años (más de 3 años) a la respuesta nacional al sida?
<b>Si la respuesta es SÍ</b>	✓	¿Exactamente cuál es la duración de su compromiso, y cuál es la magnitud y el alcance aproximado del mismo (con qué áreas de programación, etc.)?
<b>Si la respuesta es NO</b>	✗	¿Sería posible aumentar la duración de su asignación de recursos? ¿Por qué o por qué no?

**Preguntas generales abiertas**

- ¿Cuáles percibe usted que son los aciertos y los desafíos más importantes en relación con la provisión de financiamiento continuo asegurado para la respuesta nacional al sida? En su opinión, ¿qué más podría hacerse para generar apoyo financiero a largo plazo? ¿Hay algo más sobre lo que desearía realizar comentarios?

**Preguntas complementarias optativas**

- En su opinión, ¿es el financiamiento a varios años una opción deseable en este contexto? ¿Por qué o por qué no?
- ¿Existen restricciones organizativas internas sobre su capacidad de comprometer fondos a varios años (de sus propios donantes, etc.)? Si es así, ¿cuáles son y cómo pueden abordarse?

<i>Categoría: Finanzas</i>	<b>Área de evaluación</b>	<b>B6</b>	<b>Grado en el que los asociados internacionales apoyan los acuerdos de financiamiento mancomunado para la respuesta nacional al sida</b>
----------------------------	---------------------------	-----------	---

**Descripción**

Hay una gran cantidad de sectores de desarrollo en que los enfoques fundamentados en programas o los mecanismos de financiamiento mancomunado se están desarrollando o ya se han ejecutado con el objeto de mejorar el programa de eficacia de la ayuda humanitaria mundial. Los asociados internacionales en las actividades contra el sida comienzan a mostrar un mayor compromiso en los acuerdos de financiamiento donde la autoridad nacional coordinadora multisectorial sobre el sida posee un mayor control directo y una mayor pertenencia respecto de los recursos para el sida. En algunos países, ya existen acuerdos de financiamiento mancomunado donde los donantes brindan apoyo consolidado para la estrategia y el presupuesto nacional unificado contra el sida, y participan activamente como asociados en la respuesta nacional al sida en otros niveles de financiamiento. En otros países donde esto aún no ocurre, gradualmente se realizan esfuerzos para desarrollar mecanismos adecuados de financiamiento que sean pertenencia del país y administrados por éste, y para desarrollar la capacidad de la autoridad nacional coordinadora del sida para gestionar estos acuerdos. Se supone que los fondos mancomunados para una respuesta nacional unificada al sida aumentan la estabilidad y fomentan el liderazgo de las autoridades nacionales coordinadoras del sida. Sin embargo, estos fondos pueden evolucionar gradualmente mediante muchos pasos intermedios, entre los que se incluyen las instancias en que los asociados internacionales proporcionan cierta contribución a los fondos mancomunados así como apoyo en función del proyecto. Una vez establecidos los fondos mancomunados, es importante vigilar

la puntualidad de los desembolsos por parte de los asociados internacionales de acuerdo con un cronograma acordado en un memorando de entendimiento, así como el nivel de los desembolsos reales en comparación con los prometidos.

<b>Pregunta básica</b>	<b>B6.1A</b>	¿Su organización ha suscrito acuerdos de financiamiento mancomunado para la respuesta nacional al sida?
<b>Si la respuesta es SÍ</b>	✓	Proporcione los detalles y las fechas en las que participa de acuerdos de financiamiento mancomunado (por ejemplo, fondos de bolsa común).
<b>Si la respuesta es NO</b>	✗	Proporcione detalles sobre la forma en que su organización podría incrementar su participación en acuerdos de financiamiento mancomunado.
<b>Pregunta básica</b>	<b>B6.1B</b>	Indique la suma anual total aportada por su organización a la respuesta al sida, y la cantidad de esa cifra que se destina al financiamiento mancomunado.
<b>Pregunta básica</b>	<b>B6.2</b>	¿Su organización proporciona los fondos a organizaciones intermediarias o a través de modalidades de financiamiento fuera del presupuesto nacional vigente para el sida (si existe alguno)?
<b>Si la respuesta es SÍ</b>	✓	Describa el mecanismo para informar sobre estos recursos a la autoridad nacional coordinadora del sida, para facilitar la supervisión de los recursos nacionales destinados al sida. ¿Brinda su organización información detallada a la autoridad nacional respecto de la totalidad de los desembolsos financieros para el apoyo del sida?
<b>Si la respuesta es NO</b>	✗	Brinde sugerencias sobre la mejor forma de obtener información financiera para la respuesta nacional al sida.

### Preguntas generales abiertas

- ¿Cuáles percibe usted que son los aciertos y los desafíos más importantes en relación con el financiamiento mancomunado o de bolsa común para la respuesta nacional al sida? En su opinión, ¿qué más podría hacerse para fortalecer este enfoque con el tiempo? ¿Hay algo más sobre lo que desearía realizar comentarios?

### Preguntas complementarias optativas

- En su opinión, ¿es el financiamiento mancomunado una alternativa viable para fortalecer la respuesta nacional al sida? ¿Por qué o por qué no?
- En los lugares donde existe financiamiento mancomunado o está en desarrollo, ¿brinda su organización ayuda a la autoridad nacional coordinadora del sida para desarrollar sistemas que permitan que la sociedad civil obtenga acceso a los fondos mancomunados?
- ¿Cuáles son las principales restricciones internas (políticas gubernamentales o del donante, cuestiones de rendición de cuentas/control, etc.) que su organización enfrenta al avanzar hacia el financiamiento mancomunado?

### *Para las organizaciones internacionales no gubernamentales*

- ¿Tiene usted acceso al financiamiento mancomunado y/o a los fondos provenientes del presupuesto nacional para el sida (donde exista uno)? ¿Cuáles son los principales obstáculos o restricciones para obtener acceso a este financiamiento?

- ¿Funciona su organización como intermediaria o como una organización ejecutora para los donantes externos? Si es así, ¿en qué medida afectó esto su capacidad de participar en acuerdos de financiamiento mancomunado, de armonizar con el presupuesto nacional para el sida, etc.? ¿Presenta informes sobre este financiamiento a la autoridad nacional coordinadora del sida, de modo que se lo pueda integrar en el presupuesto nacional para el sida?

<p><i>Categoría:</i> Administración, apoyo, coordinación y comunicaciones</p>	<p><b>Área de evaluación</b></p>	<p><b>B7</b></p>	<p><b>Grado en el que los asociados internacionales armonizan sus mecanismos de adquisiciones relacionados con el sida</b></p>
---	--------------------------------------	------------------	--

## Descripción

En consonancia con los principios de la Declaración de París, los asociados internacionales deberían depender, en la medida de lo posible, de las políticas y los sistemas nacionales de adquisición (donde existan), y trabajar activamente para fortalecerlos a través del tiempo. La adquisición de los bienes y servicios necesarios para la respuesta nacional al sida a través de los sistemas propios del país es una demostración concreta de pertenencia nacional. La armonización de los propios requisitos de adquisición institucional de los asociados internacionales con el sistema nacional de adquisiciones contribuye a respaldar la disponibilidad oportuna y rentable de bienes y servicios, y reduce la dependencia de los organismos de financiamiento para la provisión de materiales esenciales como, por ejemplo, medicamentos y preservativos. El desarrollo de la capacidad para políticas y sistemas de adquisición puede consumir mucho tiempo y gran cantidad de recursos. Por lo tanto, los asociados internacionales deben comprometerse a prestar ayuda a la autoridad nacional coordinadora del sida en la creación de una estructura participativa de amplio alcance para la pertenencia nacional de asistencia técnica, y en el desarrollo de las destrezas y la infraestructura necesarias para lograr mecanismos eficaces de adquisición que cumplan con las normas internacionales. Puesto que son muchos los ejemplos y modelos de políticas y sistemas de adquisición para copiar, los asociados internacionales también pueden desempeñar un papel en la propuesta de prácticas óptimas o enfoques que hayan funcionado en otros sitios, y luego brindar asesoramiento sobre cómo adaptarlos al contexto nacional para la programación sobre el sida.

Una mejor armonización en las adquisiciones de los asociados internacionales en relación con la respuesta nacional al sida incluye autoevaluación y ajuste continuos de los sistemas de adquisición internos, para armonizar con el propio sistema del país y respaldarlo. Esto puede incluir la participación activa en comités de coordinación de adquisiciones o grupos de trabajo (tanto a nivel nacional como internacional) convocados por la autoridad nacional coordinadora del sida, y en los que intervengan otros asociados multisectoriales clave a fin de analizar la formulación de políticas y normas de adquisición adecuadas, abordar los obstáculos y tomar las medidas necesarias para mejorar los procesos de adquisición relacionados con el sida. Si fuera necesario, los comités de adquisiciones deberían reunirse en forma frecuente y periódica para lograr un entorno de trabajo sólido, de modo que todos los asociados internacionales apoyen las capacidades y los sistemas nacionales. En el área de adquisición de fármacos, por ejemplo, las políticas y los procedimientos relacionados con las licitaciones competitivas, la garantía de calidad y la gestión de riesgos deberían analizarse a través de un mecanismo de coordinación multiorganismos, en el que los asociados internacionales podrían compartir su idoneidad y ayudar a los organismos nacionales en el establecimiento de sistemas de gestión eficaces. Si hay problemas en relación con la forma en que los asociados internacionales gestionan sus propias adquisiciones desde la perspectiva de la autoridad nacional coordinadora del sida y otras partes

interesadas, estos tipos de mecanismos de coordinación pueden promover el diálogo constructivo y ayudar a generar soluciones factibles.

<b>Pregunta básica</b>	<b>B7.1</b>	¿Su organización utiliza políticas/procedimientos de adquisiciones nacionales y mecanismos de coordinación interorganismos de adquisiciones (si existen)?
<b>Si la respuesta es SÍ</b>	✓	Proporcione detalles sobre el nivel de apoyo y participación de su organización para armonizar las adquisiciones relacionadas con el sida (ya sean materiales o servicios).
<b>Si la respuesta es NO</b>	✗	Proporcione detalles sobre la forma en que su organización podría aumentar su participación en las adquisiciones armonizadas relacionadas con el sida.

### Preguntas generales abiertas

¿Cuáles percibe usted que son los aciertos y los desafíos más importantes en relación con la armonización de los mecanismos de adquisición para la respuesta nacional al sida? En su opinión, ¿qué más podría hacerse para fortalecer este enfoque con el tiempo? ¿Hay algo más sobre lo que desearía realizar comentarios?

### Preguntas complementarias optativas

- En su opinión, ¿es el sistema nacional estandarizado de adquisiciones para la respuesta nacional al sida una alternativa realista en este país? ¿Por qué o por qué no? ¿Cuáles son los principales desafíos y restricciones para su desarrollo?
- ¿Qué está haciendo su organización para desarrollar la capacidad de adquisición en relación con el sida con asociados nacionales como parte de la respuesta nacional? ¿Cuáles son los aciertos y los logros de este proceso?
- ¿Cómo están funcionando los mecanismos de coordinación interorganismos de adquisiciones relacionadas con el sida? ¿Han conseguido las organizaciones internacionales armonizarse entre ellas en cuanto a normas, requisitos y procesos de adquisiciones? ¿Por qué o por qué no?

<i>Categoría: Administración, apoyo, coordinación y comunicaciones</i>	<b>Área de evaluación</b>	<b>B8</b>	<b>Grado en el que los asociados internacionales desarrollan capacidad técnica y armonizan sus estrategias de asistencia técnica para el sida</b>
--	-------------------------------	-----------	---

### Descripción

La pertenencia nacional de la asistencia técnica es un componente fundamental de una respuesta nacional mejorada y sostenible al sida. Esto incluye contar con planes de asistencia técnica para el sida desarrollados por los mismos países y coordinados a través de la autoridad nacional coordinadora del sida y/o mediante otros mecanismos de coordinación de varias partes interesadas (por ejemplo, comités de asistencia técnica o grupos de trabajo). Si aún no existe una estrategia nacional de asistencia técnica sobre el sida, los asociados internacionales pueden brindar ayuda a las autoridades nacionales coordinadoras del sida para evaluar las necesidades técnicas y desarrollar planes presupuestados integrales en base a los fondos comprometidos correspondientes, así como para garantizar que la pertenencia y el control nacional sobre la asistencia técnica para la respuesta nacional al sida se vea reflejada en el grado de responsabilidad fiduciaria y legal directa

de los contratos clave de asistencia técnica. Los asociados internacionales deberían entonces armonizar sus propios enfoques de asistencia técnica con estos planes nacionales. Con el tiempo, esto puede ayudar a reducir la tendencia que tienen los asociados internacionales de proponer o sugerir asistencia técnica en lugar de responder las solicitudes de la autoridad nacional coordinadora del sida y otros grupos partes interesadas clave a nivel nacional. Del mismo modo, si la autoridad nacional coordinadora del sida y sus asociados delegados en la ejecución se ocupan del manejo de la mayoría de las licitaciones de asistencia técnica sobre el sida —incluida la redacción de los términos de referencia, la clasificación y selección de los candidatos, la administración de los contratos y el desembolso real de fondos—, es probable que se incremente la capacidad nacional respecto de la gestión de la asistencia técnica y de las adquisiciones. Los asociados internacionales pueden participar en comités de exámenes periódicos o grupos de trabajo con sus homólogos nacionales sobre el sida, a fin de evaluar y abordar activamente los problemas y obstáculos en la coordinación de la asistencia técnica, y encontrar los medios para mejorar la pertenencia nacional así como la gestión de la adquisición y contratación de asistencia técnica.

<b>Pregunta básica</b>	<b>B8.1</b>	¿Está su organización fortaleciendo la capacidad organizacional y técnica para el sida, incluida la del gobierno y la sociedad civil?
<b>Si la respuesta es SÍ</b>	✓	Describa qué está haciendo su organización para el desarrollo de la capacidad y en qué niveles. ¿De qué forma su organización garantiza la sostenibilidad de la respuesta nacional al sida?
<b>Si la respuesta es NO</b>	✗	¿Cómo podría su organización fortalecer aún más su enfoque de desarrollo de capacidad técnica?
<b>Pregunta básica</b>	<b>B8.2</b>	¿Está su organización utilizando la estrategia nacional de asistencia técnica (si existe alguna) como base para la prestación y la adquisición de apoyo técnico?
<b>Si la respuesta es SÍ</b>	✓	Describa la forma en que su organización garantiza la coherencia con la estrategia nacional de asistencia técnica sobre el sida (donde exista).
<b>Si la respuesta es NO</b>	✗	¿Qué más podría hacerse para mejorar la armonización y la coordinación para la asistencia técnica?

### Preguntas generales abiertas

- ¿Cuáles percibe usted que son los aciertos y los desafíos más importantes en relación con la armonización de la asistencia técnica para la respuesta nacional al sida? En su opinión, ¿qué más podría hacerse para fortalecer este enfoque con el tiempo? ¿Hay algo más sobre lo que desearía realizar comentarios?

### Preguntas complementarias optativas

- ¿El desarrollo de la capacidad que ofrece su organización para la respuesta nacional al sida está basado en la demanda, es decir, basado en las necesidades específicas expresadas por los asociados nacionales? ¿Es posible mejorar la toma de decisiones referidas al alcance de la asistencia técnica orientada a la demanda?
- ¿La contratación y adquisición de asistencia técnica es administrada por su organización o por los asociados nacionales?
- ¿Su organización brinda apoyo a iniciativas específicas destinadas a desarrollar la capacidad de la sociedad civil (especialmente de los grupos marginados) para participar en la respuesta nacional al sida? Si es así, ¿cómo se está llevando a cabo? y ¿sabe usted si estos esfuerzos están dando frutos?

- ¿Cuál es la factibilidad de desarrollar una estrategia armonizada de asistencia técnica entre los asociados internacionales y con sus homólogos nacionales en el contexto de este país? ¿Están las Naciones Unidas y otros organismos realizando esfuerzos específicos para crear una estrategia armonizada de asistencia técnica? ¿Cuál es el estado y la calidad de la estrategia nacional actual de asistencia técnica sobre el sida (si existe una), y cómo es posible asegurar que la autoridad nacional coordinadora asuma la responsabilización por esto?

<p><i>Categoría:</i> Administración, apoyo, coordinación y comunicaciones</p>	<p>Área de evaluación</p>	<p><b>B9</b></p>	<p>Grado en el que los asociados internacionales están armonizando la administración, los informes técnicos/financieros y los enfoques sobre recursos humanos entre ellos y en relación con la respuesta nacional al sida</p>
---	-------------------------------	------------------	---

## Descripción

**Administración:** los asociados internacionales disponen de diversas maneras para simplificar o agilizar los procedimientos y los requisitos administrativos, de modo de reducir los costos de transacciones y la duplicación de esfuerzos por parte de la autoridad nacional coordinadora del sida y otros grupos partes interesadas clave a nivel nacional. El principio general es que la ANCS debería establecer sus propios requisitos y procedimientos administrativos, incluidos el tipo y el número de transacciones que se realizan con los asociados internacionales. En muchos países, los asociados internacionales hicieron grandes esfuerzos para reducir la cantidad de reuniones o consultas bilaterales requeridas con la ANCS, para participar en reuniones o misiones conjuntas siempre que fuera posible y para adherir al concepto de “periodo de calma” en los momentos del año en que los asociados internacionales no solicitarán consultas ni reuniones. Otra estrategia incluye los acuerdos delegados de cooperación: uno o más asociados internacionales autorizan a otro organismo homólogo a representarlos ante la ANCS en las reuniones, las negociaciones o los exámenes y, luego, informarles los resultados. Estos tipos de acuerdos son útiles para reducir la carga de la ANCS mediante el desarrollo de un enfoque coordinado por parte de los asociados internacionales.

**Presentación de informes:** también es importante asegurar la uniformidad entre los requisitos de presentación de informes de los asociados internacionales y armonizar los informes externos con aquellos elaborados a nivel de país. Asimismo, es necesario llegar a un acuerdo a fin de evitar los requisitos de información especiales o ad hoc para los productos administrativos impuestos por los asociados internacionales. Los asociados internacionales son responsables de reducir y, con el tiempo, eliminar los informes específicos de un organismo que se requieren a los fines de la rendición de cuentas. Al mismo tiempo, la ANCS debe desarrollar un enfoque unificado externo e interno para la presentación de informes. Por ejemplo, es necesario regular la presentación de informes sobre el marco estratégico nacional sobre el sida a través de un plan y un cronograma perteneciente al país, en los que la autoridad nacional coordinadora del sida acuerda producir una cantidad predeterminada de productos administrativos —como planes e informes— que contengan suficiente información para que todos los asociados internacionales utilicen.

**Enfoques de recursos humanos:** en muchos países, la escasez de personal capacitado para ocupar puestos médicos, profesionales, técnicos y de supervisión clave (tanto en la autoridad nacional coordinadora del sida como en otros organismos principales) representa un desafío, especialmente a nivel nacional donde la autoridad nacional coordinadora del sida exige recursos humanos altamente calificados para lograr una sólida coordinación centralizada. A menudo, los asociados internacionales brindan ayuda crucial de programación para desarrollar la capacidad de recursos humanos en diferentes niveles, principalmente, a través de la capacitación y el ofrecimiento de paquetes de incentivos. Sin embargo, en algunos casos, los asociados internacio-

nales también exacerban la escasez de recursos humanos al contratar, para sus propios organismos, personal clave de otros asociados nacionales. Estas prácticas pueden provocar déficit en la capacidad así como socavar la capacidad de los organismos nacionales para atraer y retener gente calificada en puestos clave. Los asociados internacionales pueden asegurarse de que la ANCS, los ministerios sectoriales estratégicos y las organizaciones nacionales no gubernamentales puedan conservar su personal capacitado, contemplando la necesidad de igualar los paquetes de remuneración para funciones clave y reduciendo las situaciones en que se contratan los servicios de personas calificadas de importantes organismos nacionales para ocuparse de la programación del sida en representación de los donantes. Los asociados internacionales deben acordar un protocolo o un enfoque en común para respaldar la estabilidad de los recursos humanos en los principales organismos nacionales partes interesadas en el sida, además de reconsiderar sus propios enfoques de contratación, cuando sea necesario.

<b>Pregunta básica</b>	<b>B9.1</b>	¿Está su organización armonizando los requisitos para los informes técnicos y financieros?
<b>Si la respuesta es SÍ</b>	✓	Proporcione detalles sobre la forma en que su organización está armonizando sus informes con la autoridad coordinadora nacional y otras organizaciones internacionales.
<b>Si la respuesta es NO</b>	✗	Explique en mayor detalle la forma en que su organización podría contribuir a una mayor armonización en los informes.
<b>Pregunta básica</b>	<b>B9.2</b>	¿Procura su organización fortalecer la base de recursos humanos para la respuesta nacional al sida?
<b>Si la respuesta es SÍ</b>	✓	Proporcione detalles sobre cómo lo está llevando a cabo.
<b>Si la respuesta es NO</b>	✗	Explique en mayor detalle la forma en que su organización puede asegurar que los recursos humanos de asociados nacionales no se desvíen a las organizaciones internacionales.
<b>Pregunta básica</b>	<b>B9.3</b>	¿Cuántas misiones relacionadas con el sida llevó a cabo su organismo en los últimos 12 meses (ya sea desde su sede central o instigadas desde la oficina de país)?
		Número: _____

**Preguntas generales abiertas**

- ¿Cuáles percibe usted que son los aciertos y los desafíos más importantes en relación con la armonización de los requisitos administrativos y de recursos humanos para la respuesta nacional al sida? En su opinión, ¿qué más podría hacerse para fortalecer este enfoque con el tiempo? ¿Hay algo más sobre lo que desearía realizar comentarios?

**Preguntas complementarias optativas**

- ¿Son muchas de las misiones relacionadas con el sida un esfuerzo conjunto entre varios organismos? ¿Qué medidas concretas se están tomando para coordinar las misiones externas entre donantes y adherir a un “periodo de calma” para las misiones externas? ¿Hay casos específicos en los que las misiones combinadas hayan arrojado resultados positivos?

- ¿Hay otros casos en los que las misiones individuales o múltiples de los donantes hayan generado una sobrecarga a los asociados nacionales? ¿Qué está haciendo su organización para eliminar la presentación de informes financieros y técnicos a demanda o duplicados por parte de la autoridad nacional coordinadora o de asociados nacionales específicos? ¿Existen restricciones u obstáculos en cuanto a lograr una armonización total en algunos de los requisitos para la presentación de informes de los asociados internacionales? ¿Cómo pueden superarse?
- ¿Hay ejemplos o casos de contratación de personal por parte de los asociados internacionales durante el último año, en que integrantes del personal clave calificado hayan sido apartados de la secretaría de la autoridad nacional sobre sida u otra organización nacional clave? ¿Considera su organización que se trata de un posible problema? Y si es así, ¿se están haciendo esfuerzos para asegurar que las organizaciones nacionales conserven su capacidad en recursos humanos?

*Para las organizaciones internacionales no gubernamentales*

- ¿Tiene usted restricciones o limitaciones en relación con la presentación de informes a sus organizaciones centrales o donantes sobre iniciativas específicas que forman parte de la respuesta nacional al sida? ¿Es primordial informar a los donantes externos o a la autoridad coordinadora nacional?

<p><i>Categoría:</i> Administración, apoyo, coordinación y comunicaciones</p>	<p><b>Área de evaluación</b></p>	<p><b>B10</b></p>	<p><b>Grado de transparencia, oportunidad y precisión de las comunicaciones entre organizaciones internacionales y con todos los miembros de la autoridad nacional coordinadora del sida</b></p>
---	--------------------------------------	-------------------	--

## Descripción

Los flujos de comunicación e información son fundamentales para el funcionamiento eficaz de la respuesta nacional al sida. Son esenciales la transparencia y la franqueza de las comunicaciones, así como la disponibilidad oportuna de información financiera y de programación de acuerdo con lo solicitado o acordado para todos los grupos partes interesadas clave, tanto a nivel nacional como internacional. En algunos casos, los asociados internacionales están más habituados a compartir la información dentro de sus propios organismos o a través de redes especializadas de donantes que con los asociados nacionales en la respuesta al sida. Por ejemplo, la información respecto de cómo se toman las decisiones o sobre las asignaciones de fondos provenientes de donantes no siempre está disponible a pedido de los asociados nacionales, o bien, los organismos internacionales retienen información vital para sus propios fines internos. La información respecto de los datos financieros es particularmente importante, a fin de establecer la transparencia, la confianza y la asociación. Si existe una estrategia o un protocolo de comunicación en relación con la respuesta nacional al sida, resulta especialmente importante que los asociados internacionales reconozcan el papel que desempeña la autoridad nacional coordinadora del sida en la coordinación de los flujos de información, y que brinden respaldo para el desarrollo de la capacidad pertinente. Los asociados internacionales pueden ayudar a asegurar que la autoridad nacional coordinadora del sida y otros asociados (el gobierno y la sociedad civil) reciban la información solicitada a tiempo; también pueden examinar las prácticas de intercambio de información y comunicación para maximizar la eficacia y la transparencia.



<b>Pregunta básica</b>	<b>B10.1A</b>	¿Hay un flujo preciso y oportuno de información entre la autoridad nacional coordinadora del sida y su organización?
<b>Si la respuesta es SÍ</b>	✓	Proporcione detalles sobre el funcionamiento del flujo de información. Describa si recibe información suficiente y a tiempo para ayudarlo con su tarea.
<b>Si la respuesta es NO</b>	✗	Explique con mayor detalle cómo se puede mejorar el intercambio preciso y oportuno de información.
<b>Pregunta básica</b>	<b>B10.1B</b>	¿Hay un flujo preciso y oportuno de información entre su organización y otros asociados nacionales?
<b>Si la respuesta es SÍ</b>	✓	Proporcione detalles sobre el funcionamiento del flujo de información. Describa si recibe información suficiente y a tiempo para ayudarlo con su tarea. ¿De qué forma su organización comparte normalmente la información con otros organismos?
<b>Si la respuesta es NO</b>	✗	Explique con mayor detalle cómo se puede mejorar el intercambio preciso y oportuno de información.
<b>Pregunta básica</b>	<b>B10.2A</b>	¿Existe transparencia respecto del intercambio de información presupuestaria y de programación entre la secretaría de la autoridad nacional coordinadora del sida y su organización?
<b>Si la respuesta es SÍ</b>	✓	Proporcione detalles sobre el nivel de transparencia en el intercambio de información. Describa si recibe suficiente información detallada y actualizada que lo ayude a tomar decisiones y a planificar.
<b>Si la respuesta es NO</b>	✗	Explique con mayor detalle cómo se puede mejorar la transparencia. ¿Qué más puede hacerse para que todos los que participan en la respuesta nacional al sida se mantengan bien informados?
<b>Pregunta básica</b>	<b>B10.2B</b>	¿Hay transparencia respecto del intercambio de información presupuestaria y de programación entre su organización y otros asociados nacionales?
<b>Si la respuesta es SÍ</b>	✓	Proporcione detalles sobre el nivel de transparencia en el intercambio de información. Describa si recibe suficiente información detallada y actualizada que lo ayude a tomar decisiones y a planificar.
<b>Si la respuesta es NO</b>	✗	Explique con mayor detalle cómo se puede mejorar la transparencia. ¿Qué más puede hacerse para que todos los que participan en la respuesta nacional al sida se mantengan bien informados?

### Preguntas generales abiertas

¿Cuáles percibe usted que son los aciertos y los desafíos más importantes en relación con el intercambio y la transparencia de la información para la respuesta nacional al sida? En su opinión, ¿qué más podría hacerse para fortalecer este enfoque con el tiempo? ¿Hay algo más sobre lo que desearía realizar comentarios?

### **Preguntas complementarias optativas**

- ¿Con qué frecuencia su organización comparte normalmente la información con otros organismos? ¿Qué comentarios recibe respecto de la información que facilita a los demás?
- ¿Existen restricciones internas sobre el tipo de información de programación y financiamiento que puede compartir? Si es así, ¿cuáles son y cómo pueden abordarse?
- ¿Cómo se asegura de que los asociados nacionales estén bien informados acerca de las políticas y los programas de su organización? ¿Comparte su organización información detallada y actualizada que ayude a los demás en la toma de decisiones y la planificación?

## Anexo 1:

### Páginas de muestra del formulario de cuestionario en blanco

Para obtener el cuestionario completo, en el CD-ROM que acompaña a esta guía y en el sitio web del ONUSIDA ([www.unaids.org](http://www.unaids.org)) se incluye un documento de MS Word con todas las áreas de evaluación y las preguntas básicas. Es posible realizar una adaptación de este cuestionario a partir del archivo del CD-ROM.

<i>Categoría: Autoridad Nacional Coordinadora del sida y Marco Estratégico Nacional</i>		Calificación del encuestado:
<b>A1</b>	<b>Grado de participación y concordancia por parte de los asociados nacionales en el marco estratégico nacional sobre el sida</b>	
Resumen de los comentarios en el área de evaluación:		Temas: palabras clave 1. 2. 3. 4.
<b>A1.1 ¿Participó su organización en el diseño y/o validación del último marco estratégico nacional o documento equivalente?</b>		
<i>(Marque una con un círculo)</i>		
SÍ	Proporcione detalles sobre su nivel de participación en el proceso de diseño y/o validación/ aprobación. ¿Se sintió satisfecho con su nivel de participación? ¿Hubo formas específicas en que la participación o inclusión podría haberse mejorado o incrementado?	
NO	Explique en mayor detalle cómo puede su organización contribuir a la futura planificación estratégica nacional y/o los procesos de validación.	
Comentarios:		

**A1.2 ¿Cuenta su organización con una estrategia de programación para su labor contra el sida (p. ej., objetivos, metas, estrategias y actividades)?**

(Marque una con un círculo)

**SÍ** Describa de qué manera la estrategia de su organización concuerda con el marco estratégico nacional sobre el sida o documento equivalente.

**NO** Describa de qué manera pretende desarrollar en el futuro una estrategia de programación organizacional que esté derivada del plan o marco estratégico nacional sobre el sida.

Comentarios:

**A1.3 ¿El plan de programación sobre el sida de su organización es examinado y validado por la autoridad nacional coordinadora del sida?**

(Marque una con un círculo)

**SÍ** Proporcione detalles sobre cómo se realizó y el tipo de opiniones recibidas. ¿Qué cambios realizó (si lo hizo) como consecuencia de las opiniones recibidas?

**NO** ¿Cuenta su organización con planes para asegurar que la autoridad nacional coordinadora del sida examine y valide sus estrategias? ¿Por qué o por qué no?

Comentarios:

**A1.4 En su opinión, ¿participaron todas las organizaciones nacionales/internacionales pertinentes en el diseño y/o validación del último marco estratégico nacional o documento equivalente?**

(Marque una con un círculo)

**SÍ** Proporcione detalles sobre el nivel de participación. ¿Se sintió satisfecho/a con el nivel de participación de otras organizaciones? ¿Hubo formas específicas en que la participación o inclusión podría haberse mejorado o incrementado?

**NO** Explique en mayor detalle quiénes cree usted que deberían participar en el futuro.

Comentarios:

**A1.5 En su opinión, ¿los planes y estrategias de programación sobre el sida de los asociados internacionales concuerdan con los planes estratégicos nacionales y/o subnacionales sobre el sida?**

(Marque una con un círculo)

**SÍ** Dé ejemplos de puntos fuertes y debilidades.

**NO** Indique las áreas donde piensa que es crucial mejorar la concordancia.

Comentarios:

¿Desea hacer comentarios sobre otras cuestiones u otros temas respecto de la participación en el proceso de planificación estratégica nacional sobre el sida?

---

El Programa Conjunto de las Naciones Unidas sobre el VIH/Sida (ONUSIDA) aúna los esfuerzos y recursos de diez organizaciones de las Naciones Unidas para la respuesta mundial al sida. Entre sus copatrocinadores se cuentan ACNUR, UNICEF, PMA, PNUD, UNESCO, UNFPA, ONUDD, UNESCO, OMS y el Banco Mundial. La Secretaría del ONUSIDA, con sede en Ginebra, trabaja sobre el terreno en más de 80 países de todo el mundo.

---

El Mecanismo Nacional de Armonización y Concordancia (CHAT) ha sido concebido para ayudar a las autoridades nacionales del sida y a sus asociados a medir el nivel de participación y compromiso en la respuesta nacional al sida, y el grado de armonización y concordancia de los asociados internacionales. El CHAT ayudará a evaluar la observancia de los principios de los "Tres Unos" por los asociados, así como la observancia de los compromisos asumidos en la Declaración de París sobre la Eficacia de la Ayuda (2005) por los asociados internacionales. En su función de "barómetro" del estado de armonización y concordancia a nivel de país, y al identificar dónde residen los obstáculos reales o percibidos, el CHAT puede servir como mecanismo de promoción para prestar atención al diálogo e impulsar el progreso hacia una respuesta más eficaz al sida.

Para obtener información adicional, envíe un correo electrónico a [CHAT@unaids.org](mailto:CHAT@unaids.org).

**ONUSIDA**  
20 AVENUE APPIA  
CH-1211 GINEBRA 27  
SUIZA

Teléfono: (+41) 22 791 36 66  
Fax: (+41) 22 791 48 35  
Dirección electrónica: [distribution@unaids.org](mailto:distribution@unaids.org)

[www.unaids.org](http://www.unaids.org)